

# Anhang 1: Statistiken

Tabelle 1	Funktionale Gliederung der Erfolgsrechnung
Grafik 1	Funktionale Gliederung der Erfolgsrechnung
Tabelle 2	Funktionale Gliederung der Investitionsrechnung
Tabelle 3	Gliederung nach schweiz. Kontenrahmen für öffentliche Haushalte (volksw.Gliederung HRM2)
Tabelle 4.1 bis 4.11	Längerfristige statistische Übersichten



## Tabelle 1: Funktionale Gliederung der Erfolgsrechnung nach HRM2

Funktion	Budget 2017		Budget 2018		Budget 2019	
	1000 Fr.	%	1000 Fr.	%	1000 Fr.	%
<b>Bruttoaufwand</b>						
<b>0 Allgemeine Verwaltung.....</b>	<b>292'828,4</b>	<b>6,0</b>	<b>309'929,1</b>	<b>6,2</b>	<b>432'771,8</b>	<b>8,1</b>
Legislative und Exekutive.....	5'823,0	0,1	6'009,8	0,1	5'920,3	0,1
Allgemeine Dienste.....	287'005,4	5,8	303'919,3	6,1	426'851,5	7,9
Beziehungen zum Ausland.....	0,0	0,0	0,0	0,0	0,0	0,0
F&E in allgemeine Verwaltung.....	0,0	0,0	0,0	0,0	0,0	0,0
<b>1 Öffentliche Ordnung,</b>						
<b>Sicherheit, Verteidigung.....</b>	<b>603'154,5</b>	<b>12,3</b>	<b>619'220,2</b>	<b>12,3</b>	<b>625'826,1</b>	<b>11,6</b>
Öffentliche Sicherheit.....	394'375,4	8,0	404'226,6	8,0	407'777,5	7,6
Rechtssprechung.....	42'121,4	0,9	43'639,5	0,9	44'419,2	0,8
Strafvollzug.....	72'525,7	1,5	73'571,1	1,5	73'640,1	1,4
Allgemeines Rechtswesen.....	80'246,9	1,6	83'828,6	1,7	86'259,9	1,6
Feuerwehr.....	0,0	0,0	0,0	0,0	0,0	0,0
Verteidigung.....	13'885,1	0,3	13'954,4	0,3	13'729,4	0,3
F&E in Öffentliche Ordnung und Sicherheit, Verteidigung.....	0,0	0,0	0,0	0,0	0,0	0,0
<b>2 Bildung.....</b>	<b>913'088,2</b>	<b>18,6</b>	<b>937'039,9</b>	<b>18,7</b>	<b>958'054,8</b>	<b>17,8</b>
Obligatorische Schule.....	5'008,0	0,1	5'078,0	0,1	5'484,0	0,1
Sonderschulen.....	122'667,8	2,5	126'170,3	2,5	129'235,0	2,4
Berufliche Grundbildung.....	198'441,0	4,0	199'062,5	4,0	194'529,5	3,6
Allgemeinbildende Schulen.....	118'109,2	2,4	118'312,1	2,4	117'223,1	2,2
Höhere Berufsbildung.....	57'669,0	1,2	57'026,4	1,1	61'083,6	1,1
Hochschulen.....	328'095,4	6,7	342'781,9	6,8	359'109,1	6,7
Forschung.....	0,0	0,0	0,0	0,0	0,0	0,0
Übriges Bildungswesen.....	83'097,8	1,7	88'608,7	1,8	91'390,5	1,7
<b>3 Kultur, Sport, Freizeit, Kirche.....</b>	<b>73'609,0</b>	<b>1,5</b>	<b>72'008,3</b>	<b>1,5</b>	<b>73'359,3</b>	<b>1,4</b>
Kulturerbe.....	3'428,5	0,1	3'514,5	0,1	3'462,8	0,1
Kultur, übrige.....	61'930,0	1,3	60'128,7	1,3	61'333,4	1,1
Medien.....	0,0	0,0	0,0	0,0	0,0	0,0
Sport und Freizeit.....	8'250,5	0,2	8'365,1	0,2	8'563,1	0,2
Kirchen und religiöse Angelegenheiten.....	0,0	0,0	0,0	0,0	0,0	0,0
F&E in Kultur, Sport und Freizeit, Kirche.....	0,0	0,0	0,0	0,0	0,0	0,0
<b>4 Gesundheit.....</b>	<b>686'187,0</b>	<b>14,0</b>	<b>696'875,9</b>	<b>13,9</b>	<b>708'080,6</b>	<b>13,2</b>
Spitäler, Kranken- + Pflegeheime...	577'968,0	11,8	583'771,7	11,6	587'300,1	10,9
Ambulante Krankenpflege.....	4'750,0	0,1	4'750,0	0,1	5'000,0	0,1
Gesundheitsprävention.....	25'492,7	0,5	26'022,6	0,5	30'197,2	0,6
F&E in Gesundheit.....	0,0	0,0	0,0	0,0	0,0	0,0
Gesundheitswesen, n.a.g.....	77'976,3	1,6	82'331,6	1,6	85'583,3	1,6
<b>5 Soziale Wohlfahrt.....</b>	<b>846'318,2</b>	<b>17,2</b>	<b>858'816,1</b>	<b>17,1</b>	<b>897'369,6</b>	<b>16,7</b>
Krankheit und Unfall.....	228'805,2	4,7	238'765,5	4,8	248'815,5	4,6
Invalidität.....	271'180,9	5,5	276'110,0	5,5	284'841,5	5,3
Alter + Hinterlassene.....	183'061,0	3,7	192'748,0	3,8	201'419,5	3,7
Familie und Jugend.....	15'486,5	0,3	14'026,8	0,3	13'942,7	0,3
Arbeitslosigkeit.....	50'343,4	1,0	48'320,1	1,0	46'632,4	0,9
Sozialer Wohnungsbau.....	642,6	0,0	634,7	0,0	503,3	0,0
Sozialhilfe und Asylwesen.....	96'718,6	2,0	88'121,0	1,8	101'124,7	1,9
F&E in soziale Sicherheit.....	0,0	0,0	0,0	0,0	0,0	0,0
Soziale Wohlfahrt, n.a.g.....	80,0	0,0	90,0	0,0	90,0	0,0

Funktion	Budget 2017		Budget 2018		Budget 2019	
	1000 Fr.	%	1000 Fr.	%	1000 Fr.	%
<b>6 Verkehr,</b>						
<b>Nachrichtenübermittlung.....</b>	<b>324'244,1</b>	<b>6,6</b>	<b>328'063,0</b>	<b>6,5</b>	<b>354'102,8</b>	<b>6,6</b>
Strassenverkehr.....	185'088,2	3,8	189'908,4	3,8	203'765,4	3,8
Öffentlicher Verkehr.....	138'898,9	2,8	137'897,6	2,7	150'080,4	2,8
Verkehr, übrige.....	257,0	0,0	257,0	0,0	257,0	0,0
Nachrichtenübermittlung.....	0,0	0,0	0,0	0,0	0,0	0,0
F&E in Verkehr und Nachrichtenübermittlung.....	0,0	0,0	0,0	0,0	0,0	0,0
<b>7 Umweltschutz, Raumordnung.....</b>	<b>109'303,1</b>	<b>2,2</b>	<b>132'781,7</b>	<b>2,6</b>	<b>128'466,5</b>	<b>2,4</b>
Wasserversorgung.....	1'265,0	0,0	1'850,0	0,0	1'750,0	0,0
Abwasserbeseitigung.....	10'158,2	0,2	12'296,9	0,2	17'765,3	0,3
Abfallwirtschaft.....	3'640,0	0,1	3'723,6	0,1	3'865,4	0,1
Verbauungen.....	24'037,4	0,5	25'331,1	0,5	23'630,4	0,4
Arten- und Landschaftsschutz.....	21'410,2	0,4	28'809,8	0,6	24'866,8	0,5
Bekämpfung von Umweltverschmutzung.....	1'819,9	0,0	2'763,4	0,1	2'885,2	0,1
Übriger Umweltschutz.....	41'586,4	0,8	49'919,0	1,0	45'478,4	0,8
F&E in Umweltschutz.....	0,0	0,0	0,0	0,0	0,0	0,0
Raumordnung.....	5'386,0	0,1	8'087,9	0,2	8'225,0	0,2
<b>8 Volkswirtschaft.....</b>	<b>245'506,3</b>	<b>5,0</b>	<b>249'708,1</b>	<b>5,0</b>	<b>254'156,3</b>	<b>4,7</b>
Landwirtschaft.....	187'449,1	3,8	198'160,9	3,9	200'005,9	3,7
Forstwirtschaft.....	35'907,5	0,7	31'063,3	0,6	32'295,0	0,6
Jagd und Fischerei.....	6'551,2	0,1	5'654,7	0,1	5'927,1	0,1
Tourismus.....	4'129,7	0,1	4'129,6	0,1	4'709,2	0,1
Industrie, Gewerbe, Handel.....	9'155,8	0,2	8'036,6	0,2	8'747,1	0,2
Banken und Versicherungen.....	0,0	0,0	0,0	0,0	0,0	0,0
Brennstoffe und Energie.....	0,0	0,0	0,0	0,0	0,0	0,0
F&E in Volkswirtschaft.....	0,0	0,0	0,0	0,0	0,0	0,0
Sonstige gewerbliche Betriebe.....	2'313,0	0,0	2'663,0	0,1	2'472,0	0,0
<b>9 Finanzen und Steuern.....</b>	<b>811'992,5</b>	<b>16,6</b>	<b>813'328,1</b>	<b>16,2</b>	<b>943'609,4</b>	<b>17,6</b>
Steuern.....	408'955,0	8,3	422'675,0	8,4	453'675,0	8,4
Steuerabkommen.....	0,0	0,0	0,0	0,0	0,0	0,0
Finanz- und Lastenausgleich.....	227'957,0	4,6	231'335,2	4,6	235'344,9	4,4
Ertragsanteile an Bundeseinnahmen.....	0,0	0,0	0,0	0,0	0,0	0,0
Ertragsanteile, übrige.....	0,0	0,0	0,0	0,0	0,0	0,0
Vermögens- und Schuldenverwaltung.....	28'238,8	0,6	22'187,0	0,4	20'737,4	0,4
Rückverteilungen.....	0,0	0,0	0,0	0,0	0,0	0,0
Nicht aufgeteilte Posten.....	146'841,7	3,0	137'130,9	2,7	233'852,1	4,4
	<b>4'906'231,3</b>	<b>100,0</b>	<b>5'017'770,4</b>	<b>100,0</b>	<b>5'375'797,2</b>	<b>100,0</b>
<b>Ertrag</b>						
<b>0 Allgemeine Verwaltung.....</b>	<b>158'125,0</b>	<b>3,0</b>	<b>179'960,7</b>	<b>3,6</b>	<b>169'662,2</b>	<b>3,1</b>
Legislative und Exekutive.....	135,2	0,0	150,2	0,0	158,0	0,0
Allgemeine Dienste.....	157'989,8	3,0	179'810,5	3,6	169'504,2	3,1
Beziehungen zum Ausland.....	0,0	0,0	0,0	0,0	0,0	0,0
F&E in allgemeine Verwaltung.....	0,0	0,0	0,0	0,0	0,0	0,0
<b>1 Öffentliche Ordnung,</b>						
<b>Sicherheit, Verteidigung.....</b>	<b>286'059,6</b>	<b>5,5</b>	<b>288'240,7</b>	<b>5,7</b>	<b>287'254,3</b>	<b>5,3</b>
Öffentliche Sicherheit.....	172'838,7	3,3	171'712,3	3,4	172'018,8	3,2
Rechtssprechung.....	13'434,4	0,3	14'112,2	0,3	14'188,4	0,3
Strafvollzug.....	44'680,1	0,9	45'839,8	0,9	45'153,2	0,8
Allgemeines Rechtswesen.....	44'016,6	0,8	45'106,4	0,9	44'481,7	0,8

Funktion	Budget 2017		Budget 2018		Budget 2019	
	1000 Fr.	%	1000 Fr.	%	1000 Fr.	%
Feuerwehr.....	0,0	0,0	0,0	0,0	0,0	0,0
Verteidigung.....	11'089,8	0,2	11'470,0	0,2	11'412,2	0,2
F&E in Öffentliche Ordnung und Sicherheit, Verteidigung.....	0,0	0,0	0,0	0,0	0,0	0,0
<b>2 Bildung.....</b>	<b>332'028,2</b>	<b>6,4</b>	<b>334'414,1</b>	<b>6,7</b>	<b>340'753,7</b>	<b>6,3</b>
Obligatorische Schule.....	0,0	0,0	0,0	0,0	185,0	0,0
Sonderschulen.....	49'947,6	1,0	50'449,0	1,0	50'642,0	0,9
Berufliche Grundbildung.....	92'943,2	1,8	87'031,4	1,7	84'706,9	1,6
Allgemeinbildende Schulen.....	10'152,8	0,2	10'439,8	0,2	10'147,1	0,2
Höhere Berufsbildung.....	37'501,8	0,7	37'450,0	0,7	40'890,9	0,8
Hochschulen.....	113'564,4	2,2	120'909,5	2,4	125'497,5	2,3
Forschung.....	0,0	0,0	0,0	0,0	0,0	0,0
Übriges Bildungswesen.....	27'918,4	0,5	28'134,4	0,6	28'684,3	0,5
<b>3 Kultur, Sport, Freizeit, Kirche.....</b>	<b>44'663,5</b>	<b>0,9</b>	<b>44'433,7</b>	<b>0,9</b>	<b>44'582,8</b>	<b>0,8</b>
Kulturerbe.....	1'144,1	0,0	974,1	0,0	874,1	0,0
Kultur, übrige.....	36'970,3	0,7	36'774,4	0,7	36'965,1	0,7
Medien.....	0,0	0,0	0,0	0,0	0,0	0,0
Sport und Freizeit.....	6'549,1	0,1	6'685,2	0,1	6'743,6	0,1
Kirchen und religiöse Angelegenheiten.....	0,0	0,0	0,0	0,0	0,0	0,0
F&E in Kultur, Sport und Freizeit, Kirche.....	0,0	0,0	0,0	0,0	0,0	0,0
<b>4 Gesundheit.....</b>	<b>89'814,2</b>	<b>1,7</b>	<b>88'259,8</b>	<b>1,8</b>	<b>94'399,0</b>	<b>1,8</b>
Spitäler, Kranken- und.....						
Pflegeheime.....	13'012,2	0,3	6'689,6	0,1	6'189,6	0,1
Ambulante Krankenpflege.....	0,0	0,0	0,0	0,0	0,0	0,0
Gesundheitsprävention.....	7'995,3	0,2	8'153,0	0,2	8'066,7	0,1
F&E in Gesundheit.....	0,0	0,0	0,0	0,0	0,0	0,0
Gesundheitswesen, n.a.g.....	68'806,7	1,3	73'417,2	1,5	80'142,7	1,5
<b>5 Soziale Wohlfahrt.....</b>	<b>368'461,9</b>	<b>7,1</b>	<b>375'898,4</b>	<b>7,5</b>	<b>393'907,4</b>	<b>7,3</b>
Krankheit und Unfall.....	158'364,9	3,0	165'153,1	3,3	171'766,2	3,2
Invalidität.....	46'723,0	0,9	46'943,0	0,9	48'787,0	0,9
Alter + Hinterlassene.....	47'296,4	0,9	49'754,6	1,0	51'170,0	1,0
Familie und Jugend.....	350,0	0,0	340,0	0,0	320,0	0,0
Arbeitslosigkeit.....	41'193,4	0,8	38'920,1	0,8	36'777,4	0,7
Sozialer Wohnungsbau.....	572,0	0,0	587,9	0,0	452,8	0,0
Sozialhilfe und Asylwesen.....	73'952,2	1,4	74'189,7	1,5	84'624,0	1,6
F&E in soziale Sicherheit.....	0,0	0,0	0,0	0,0	0,0	0,0
Soziale Wohlfahrt, n.a.g.....	10,0	0,0	10,0	0,0	10,0	0,0
<b>6 Verkehr,</b>						
<b>Nachrichtenübermittlung.....</b>	<b>264'427,7</b>	<b>5,1</b>	<b>272'763,0</b>	<b>5,4</b>	<b>294'695,2</b>	<b>5,5</b>
Strassenverkehr.....	202'330,1	3,9	206'446,0	4,1	220'711,6	4,1
Öffentlicher Verkehr.....	62'097,6	1,2	66'317,0	1,3	73'983,6	1,4
Verkehr, übrige.....	0,0	0,0	0,0	0,0	0,0	0,0
Nachrichtenübermittlung.....	0,0	0,0	0,0	0,0	0,0	0,0
F&E in Verkehr und Nachrichtenübermittlung.....	0,0	0,0	0,0	0,0	0,0	0,0
<b>7 Umweltschutz, Raumordnung.....</b>	<b>74'850,2</b>	<b>1,4</b>	<b>91'427,6</b>	<b>1,8</b>	<b>90'765,1</b>	<b>1,7</b>
Wasserversorgung.....	1'528,8	0,0	1'850,0	0,0	1'750,0	0,0
Abwasserbeseitigung.....	6'536,9	0,1	11'586,5	0,2	17'086,5	0,3
Abfallwirtschaft.....	793,0	0,0	757,0	0,0	745,0	0,0
Verbauungen.....	9'149,1	0,2	9'245,6	0,2	9'404,6	0,2
Arten- und Landschaftsschutz.....	19'526,6	0,4	25'172,6	0,5	22'345,8	0,4

Funktion	Budget 2017		Budget 2018		Budget 2019	
	1000 Fr.	%	1000 Fr.	%	1000 Fr.	%
Bekämpfung von						
Umweltverschmutzung.....	1'136,0	0,0	493,9	0,0	611,7	0,0
Übriger Umweltschutz.....	31'707,0	0,6	38'182,0	0,8	34'034,5	0,6
F&E in Umweltschutz.....	0,0	0,0	0,0	0,0	0,0	0,0
Raumordnung.....	4'472,8	0,1	4'140,0	0,1	4'787,0	0,1
<b>8 Volkswirtschaft.....</b>	<b>241'722,4</b>	<b>4,7</b>	<b>257'907,3</b>	<b>5,1</b>	<b>272'064,1</b>	<b>5,1</b>
Landwirtschaft.....	177'446,1	3,4	188'208,9	3,8	189'925,1	3,5
Forstwirtschaft.....	25'207,5	0,5	20'387,5	0,4	21'467,3	0,4
Jagd und Fischerei.....	3'602,2	0,1	3'672,2	0,1	3'689,9	0,1
Tourismus.....	4'129,7	0,1	4'129,6	0,1	4'709,2	0,1
Industrie, Gewerbe, Handel.....	3'849,9	0,1	2'651,1	0,1	2'717,6	0,1
Banken und Versicherungen.....	25'174,0	0,5	36'195,0	0,7	47'083,0	0,9
Brennstoffe und Energie.....	0,0	0,0	0,0	0,0	0,0	0,0
F&E in Volkswirtschaft.....	0,0	0,0	0,0	0,0	0,0	0,0
Sonstige gewerbliche Betriebe.....	2'313,0	0,0	2'663,0	0,1	2'472,0	0,0
<b>9 Finanzen und Steuern.....</b>	<b>3'335'286,7</b>	<b>64,2</b>	<b>3'084'836,2</b>	<b>61,5</b>	<b>3'398'075,5</b>	<b>63,1</b>
Steuern.....	2'197'045,0	42,3	2'257'005,0	45,0	2'356'235,0	43,7
Steuerabkommen.....	0,0	0,0	0,0	0,0	0,0	0,0
Finanz- und Lastenausgleich.....	425'836,0	8,2	453'109,0	9,0	474'098,0	8,8
Ertragsanteile an						
Bundeseinnahmen.....	169'540,0	3,3	173'121,0	3,4	184'947,0	3,4
Ertragsanteile, übrige.....	0,0	0,0	0,0	0,0	0,0	0,0
Vermögens- und						
Schuldenverwaltung.....	370'012,3	7,1	63'995,3	1,3	148'468,4	2,8
Rückverteilungen.....	411,7	0,0	475,0	0,0	475,0	0,0
Nicht aufgeteilte Posten.....	172'441,7	3,3	137'130,9	2,7	233'852,1	4,3
	<b>5'195'439,4</b>	<b>100,0</b>	<b>5'018'141,5</b>	<b>100,0</b>	<b>5'386'159,3</b>	<b>100,0</b>
<b>Nettoaufwand</b>						
<b>0 Allgemeine Verwaltung.....</b>	<b>134'703,4</b>	<b>6,0</b>	<b>129'968,4</b>	<b>5,7</b>	<b>263'109,6</b>	<b>10,8</b>
Legislative und Exekutive.....	5'687,8	0,3	5'859,6	0,3	5'762,3	0,2
Allgemeine Dienste.....	129'015,6	5,8	124'108,8	5,5	257'347,3	10,5
Beziehungen zum Ausland.....	0,0	0,0	0,0	0,0	0,0	0,0
F&E in allgemeine Verwaltung.....	0,0	0,0	0,0	0,0	0,0	0,0
<b>1 Öffentliche Ordnung,</b>						
<b>Sicherheit, Verteidigung.....</b>	<b>317'094,9</b>	<b>14,2</b>	<b>330'979,5</b>	<b>14,5</b>	<b>338'571,8</b>	<b>13,9</b>
Öffentliche Sicherheit.....	221'536,7	9,9	232'514,3	10,2	235'758,7	9,6
Rechtssprechung.....	28'687,0	1,3	29'527,3	1,3	30'230,8	1,2
Strafvollzug.....	27'845,6	1,2	27'731,3	1,2	28'486,9	1,2
Allgemeines Rechtswesen.....	36'230,3	1,6	38'722,2	1,7	41'778,2	1,7
Feuerwehr.....	0,0	0,0	0,0	0,0	0,0	0,0
Verteidigung.....	2'795,3	0,1	2'484,4	0,1	2'317,2	0,1
F&E in Öffentliche Ordnung und						
Sicherheit, Verteidigung.....	0,0	0,0	0,0	0,0	0,0	0,0
<b>2 Bildung.....</b>	<b>581'060,0</b>	<b>26,0</b>	<b>602'625,8</b>	<b>26,5</b>	<b>617'301,1</b>	<b>25,3</b>
Obligatorische Schule.....	5'008,0	0,2	5'078,0	0,2	5'299,0	0,2
Sonderschulen.....	72'720,2	3,3	75'721,3	3,3	78'593,0	3,2
Berufliche Grundbildung.....	105'497,8	4,7	112'031,1	4,9	109'822,6	4,5
Allgemeinbildende Schulen.....	107'956,4	4,8	107'872,3	4,7	107'076,0	4,4
Höhere Berufsbildung.....	20'167,2	0,9	19'576,4	0,9	20'192,7	0,8
Hochschulen.....	214'531,0	9,6	221'872,4	9,7	233'611,6	9,6
Forschung.....	0,0	0,0	0,0	0,0	0,0	0,0
Übriges Bildungswesen.....	55'179,4	2,5	60'474,3	2,7	62'706,2	2,6
<b>3 Kultur, Sport, Freizeit, Kirche.....</b>	<b>28'945,5</b>	<b>1,3</b>	<b>27'574,6</b>	<b>1,4</b>	<b>28'776,5</b>	<b>1,2</b>
Kulturerbe.....	2'284,4	0,1	2'540,4	0,2	2'588,7	0,1

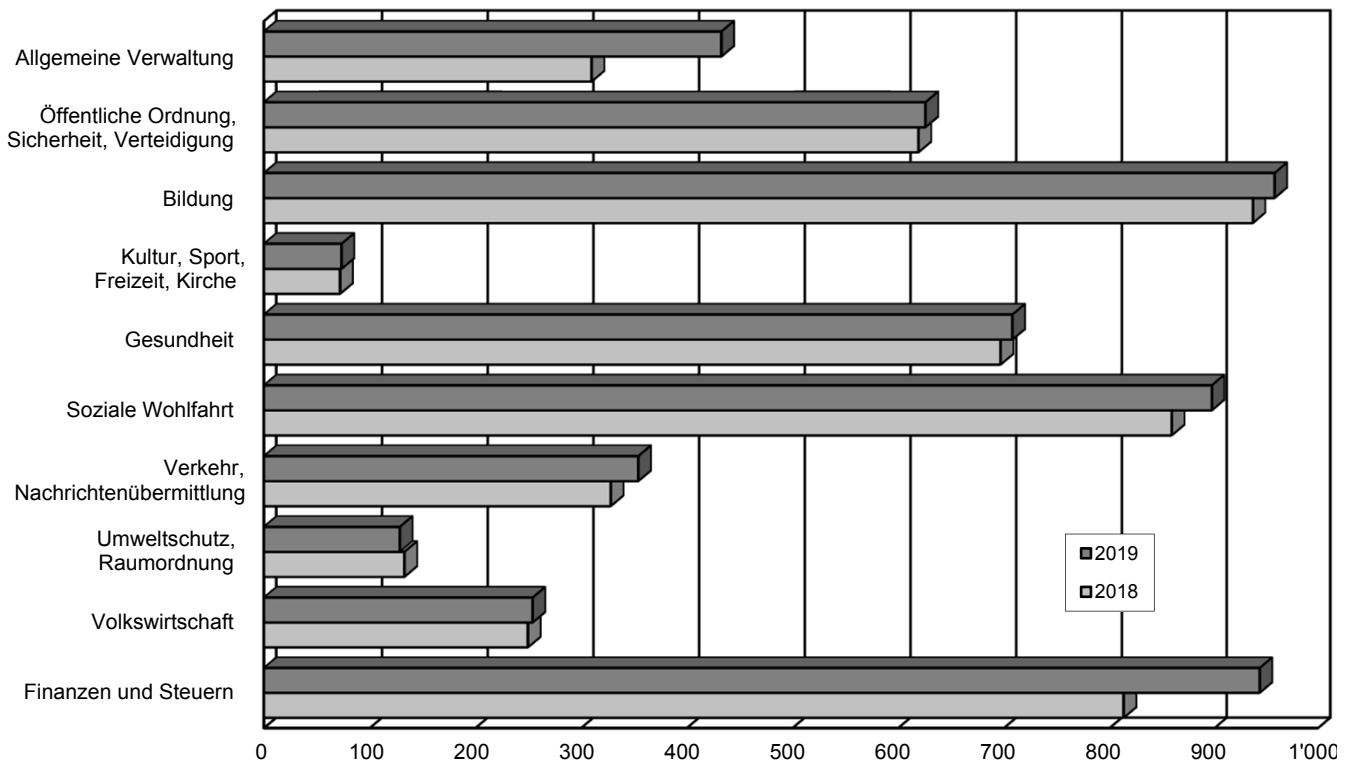
Funktion	Budget 2017		Budget 2018		Budget 2019	
	1000 Fr.	%	1000 Fr.	%	1000 Fr.	%
Kultur, übrige.....	24'959,7	1,1	23'354,3	1,2	24'368,3	1,0
Medien.....	0,0	0,0	0,0	0,0	0,0	0,0
Sport und Freizeit.....	1'701,4	0,1	1'679,9	0,1	1'819,5	0,1
Kirchen und religiöse Angelegenheiten.....	0,0	0,0	0,0	0,0	0,0	0,0
F&E in Kultur, Sport und Freizeit, Kirche.....	0,0	0,0	0,0	0,0	0,0	0,0
<b>4 Gesundheit.....</b>	<b>596'372,8</b>	<b>26,7</b>	<b>608'616,1</b>	<b>26,7</b>	<b>613'681,6</b>	<b>25,1</b>
Spitäler, Kranken- und Pflegeheime.....	564'955,8	25,3	577'082,1	25,3	581'110,5	23,8
Ambulante Krankenpflege.....	4'750,0	0,2	4'750,0	0,2	5'000,0	0,2
Gesundheitsprävention.....	17'497,4	0,8	17'869,6	0,8	22'130,5	0,9
F&E in Gesundheit.....	0,0	0,0	0,0	0,0	0,0	0,0
Gesundheitswesen, n.a.g.....	9'169,6	0,4	8'914,4	0,4	5'440,6	0,2
<b>5 Soziale Wohlfahrt.....</b>	<b>477'856,3</b>	<b>21,4</b>	<b>482'917,7</b>	<b>21,2</b>	<b>503'462,2</b>	<b>20,6</b>
Krankheit und Unfall.....	70'440,3	3,2	73'612,4	3,2	77'049,3	3,2
Invalidität.....	224'457,9	10,0	229'167,0	10,1	236'054,5	9,7
Alter + Hinterlassene.....	135'764,6	6,1	142'993,4	6,3	150'249,5	6,1
Familie und Jugend.....	15'136,5	0,7	13'686,8	0,6	13'622,7	0,6
Arbeitslosigkeit.....	9'150,0	0,4	9'400,0	0,4	9'855,0	0,4
Sozialer Wohnungsbau.....	70,6	0,0	46,8	0,0	50,5	0,0
Sozialhilfe und Asylwesen.....	22'766,4	1,0	13'931,3	0,6	16'500,7	0,7
F&E in soziale Sicherheit.....	0,0	0,0	0,0	0,0	0,0	0,0
Soziale Wohlfahrt, n.a.g.....	70,0	0,0	80,0	0,0	80,0	0,0
<b>6 Verkehr,</b>						
<b>Nachrichtenübermittlung.....</b>	<b>59'816,4</b>	<b>2,7</b>	<b>55'300,0</b>	<b>2,4</b>	<b>59'407,6</b>	<b>2,4</b>
Strassenverkehr.....	- 17'241,9	- 0,8	- 16'537,6	- 0,7	- 16'946,2	- 0,7
Öffentlicher Verkehr.....	76'801,3	3,4	71'580,6	3,1	76'096,8	3,1
Verkehr, übrige.....	257,0	0,0	257,0	0,0	257,0	0,0
Nachrichtenübermittlung.....	0,0	0,0	0,0	0,0	0,0	0,0
F&E in Verkehr und.....						
Nachrichtenübermittlung.....	0,0	0,0	0,0	0,0	0,0	0,0
<b>7 Umweltschutz, Raumordnung.....</b>	<b>34'452,9</b>	<b>1,5</b>	<b>41'354,1</b>	<b>1,8</b>	<b>37'701,4</b>	<b>1,5</b>
Wasserversorgung.....	- 263,8	- 0,0	0,0	0,0	0,0	0,0
Abwasserbeseitigung.....	3'621,3	0,2	710,4	0,0	678,8	0,0
Abfallwirtschaft.....	2'847,0	0,1	2'966,6	0,1	3'120,4	0,1
Verbauungen.....	14'888,3	0,7	16'085,5	0,7	14'225,8	0,6
Arten- und Landschaftsschutz.....	1'883,6	0,1	3'637,2	0,2	2'521,0	0,1
Bekämpfung von Umweltverschmutzung.....	683,9	0,0	2'269,5	0,1	2'273,5	0,1
Übriger Umweltschutz.....	9'879,4	0,4	11'737,0	0,5	11'443,9	0,5
F&E in Umweltschutz.....	0,0	0,0	0,0	0,0	0,0	0,0
Raumordnung.....	913,2	0,0	3'947,9	0,2	3'438,0	0,1
<b>8 Volkswirtschaft.....</b>	<b>3'783,9</b>	<b>0,2</b>	<b>- 8'199,2</b>	<b>- 0,4</b>	<b>- 17'907,8</b>	<b>- 0,7</b>
Landwirtschaft.....	10'003,0	0,4	9'952,0	0,4	10'080,8	0,4
Forstwirtschaft.....	10'700,0	0,5	10'675,8	0,5	10'827,7	0,4
Jagd und Fischerei.....	2'949,0	0,1	1'982,5	0,1	2'237,2	0,1
Tourismus.....	0,0	0,0	0,0	0,0	0,0	0,0
Industrie, Gewerbe, Handel.....	5'305,9	0,2	5'385,5	0,2	6'029,5	0,2
Banken und Versicherungen.....	- 25'174,0	- 1,1	- 36'195,0	- 1,6	- 47'083,0	- 1,9
Brennstoffe und Energie.....	0,0	0,0	0,0	0,0	0,0	0,0
F&E in Volkswirtschaft.....	0,0	0,0	0,0	0,0	0,0	0,0
Sonstige gewerbliche Betriebe.....	0,0	0,0	0,0	0,0	0,0	0,0
	<b>2'234'086,1</b>	<b>100,0</b>	<b>2'271'137,0</b>	<b>100,0</b>	<b>2'444'104,0</b>	<b>100,0</b>

Funktion	Budget 2017		Budget 2018		Budget 2019	
	1000 Fr.	%	1000 Fr.	%	1000 Fr.	%
<b>9 Finanzen und Steuern.....</b>	<b>- 2'523'294,2</b>		<b>- 2'271'508,1</b>		<b>- 2'454'466,1</b>	
Steuern.....	- 1'788'090,0		- 1'834'330,0		- 1'902'560,0	
Steuerabkommen.....	0,0		0,0		0,0	
Finanz- und Lastenausgleich.....	- 197'879,0		- 221'773,8		- 238'753,1	
Ertragsanteile an						
Bundeseinnahmen.....	- 169'540,0		- 173'121,0		- 184'947,0	
Ertragsanteile, übrige.....	0,0		0,0		0,0	
Vermögens- und						
Schuldenverwaltung.....	- 341'773,5		- 41'808,3		- 127'731,0	
Rückverteilungen.....	- 411,7		- 475,0		- 475,0	
Nicht aufgeteilte Posten.....	- 25'600,0		0,0		0,0	
	<b>- 289'208,1</b>		<b>- 371,1</b>		<b>- 10'362,1</b>	

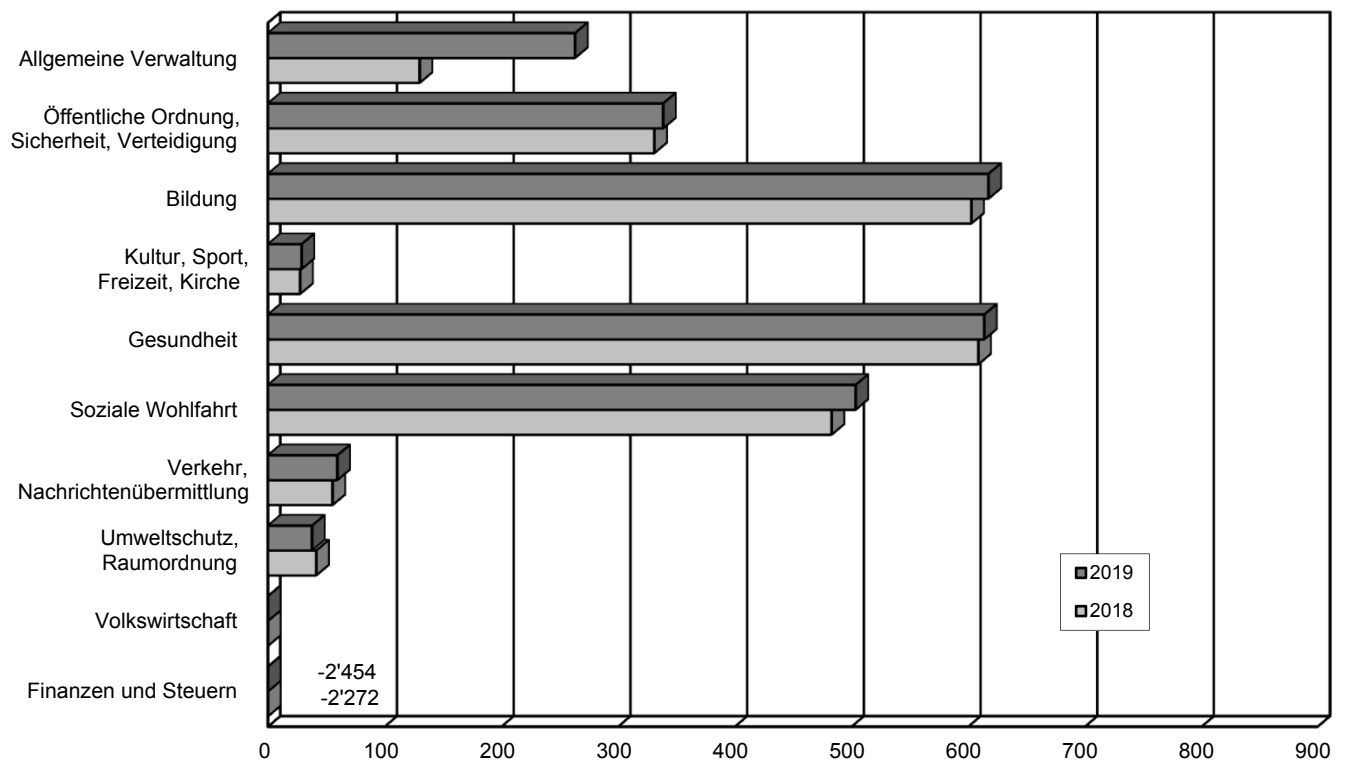


# Grafik 1: Funktionale Gliederung der Erfolgsrechnung nach HRM2

**Bruttoaufwand nach Funktionen** (in Mio. Franken)



**Nettoaufwand nach Funktionen** (in Mio. Franken)



## Tabelle 2: Funktionale Gliederung der Investitionsrechnung nach HRM2

Funktion	Budget 2017		Budget 2018		Budget 2019	
	1000 Fr.	%	1000 Fr.	%	1000 Fr.	%
<b>Bruttoausgaben</b>						
<b>0 Allgemeine Verwaltung.....</b>	<b>207'440,0</b>	<b>21,0</b>	<b>131'200,0</b>	<b>27,9</b>	<b>9'039,0</b>	<b>2,0</b>
Legislative und Exekutive.....	0,0	0,0	0,0	0,0	0,0	0,0
Allgemeine Dienste.....	207'440,0	21,0	131'200,0	27,9	9'039,0	2,0
Beziehungen zum Ausland.....	0,0	0,0	0,0	0,0	0,0	0,0
F&E in allgemeine Verwaltung.....	0,0	0,0	0,0	0,0	0,0	0,0
<b>1 Öffentliche Ordnung,</b>						
<b>Sicherheit, Verteidigung.....</b>	<b>10'600,0</b>	<b>1,1</b>	<b>10'500,0</b>	<b>2,2</b>	<b>12'670,0</b>	<b>2,8</b>
Öffentliche Sicherheit.....	4'600,0	0,5	6'000,0	1,3	4'170,0	0,9
Rechtssprechung.....	0,0	0,0	0,0	0,0	0,0	0,0
Strafvollzug.....	6'000,0	0,6	4'500,0	1,0	8'500,0	1,9
Allgemeines Rechtswesen.....	0,0	0,0	0,0	0,0	0,0	0,0
Feuerwehr.....	0,0	0,0	0,0	0,0	0,0	0,0
Verteidigung.....	0,0	0,0	0,0	0,0	0,0	0,0
F&E in Öffentliche Ordnung und Sicherheit, Verteidigung.....	0,0	0,0	0,0	0,0	0,0	0,0
<b>2 Bildung.....</b>	<b>23'650,0</b>	<b>2,4</b>	<b>20'100,0</b>	<b>4,3</b>	<b>56'000,0</b>	<b>12,4</b>
Obligatorische Schule.....	0,0	0,0	0,0	0,0	0,0	0,0
Sonderschulen.....	0,0	0,0	0,0	0,0	0,0	0,0
Berufliche Grundbildung.....	0,0	0,0	0,0	0,0	4'800,0	1,1
Allgemeinbildende Schulen.....	5'200,0	0,5	4'900,0	1,0	19'000,0	4,2
Höhere Berufsbildung.....	17'000,0	1,7	14'000,0	3,0	7'000,0	1,5
Hochschulen.....	150,0	0,0	0,0	0,0	24'000,0	5,3
Forschung.....	0,0	0,0	0,0	0,0	0,0	0,0
Übriges Bildungswesen.....	1'300,0	0,1	1'200,0	0,3	1'200,0	0,3
<b>3 Kultur, Sport, Freizeit, Kirche.....</b>	<b>1'000,0</b>	<b>0,1</b>	<b>4'000,0</b>	<b>0,9</b>	<b>30'000,0</b>	<b>6,6</b>
Kulturerbe.....	1'000,0	0,1	1'000,0	0,2	13'000,0	2,9
Kultur, übrige.....	0,0	0,0	3'000,0	0,6	17'000,0	3,8
Medien.....	0,0	0,0	0,0	0,0	0,0	0,0
Sport und Freizeit.....	0,0	0,0	0,0	0,0	0,0	0,0
Kirchen und religiöse Angelegenheiten.....	0,0	0,0	0,0	0,0	0,0	0,0
F&E in Kultur, Sport und Freizeit, Kirche.....	0,0	0,0	0,0	0,0	0,0	0,0
<b>4 Gesundheit.....</b>	<b>619'800,0</b>	<b>62,7</b>	<b>197'200,0</b>	<b>42,0</b>	<b>119'800,0</b>	<b>26,5</b>
Spitäler, Kranken- und Pflegeheime...	619'800,0	62,7	197'200,0	42,0	119'800,0	26,5
Ambulante Krankenpflege.....	0,0	0,0	0,0	0,0	0,0	0,0
Gesundheitsprävention.....	0,0	0,0	0,0	0,0	0,0	0,0
F&E in Gesundheit.....	0,0	0,0	0,0	0,0	0,0	0,0
Gesundheitswesen, n.a.g.....	0,0	0,0	0,0	0,0	0,0	0,0
<b>5 Soziale Wohlfahrt.....</b>	<b>10'270,0</b>	<b>1,0</b>	<b>3'000,0</b>	<b>0,6</b>	<b>2'300,0</b>	<b>0,5</b>
Krankheit und Unfall.....	0,0	0,0	0,0	0,0	0,0	0,0
Invalidität.....	10'270,0	1,0	3'000,0	0,6	2'300,0	0,5
Alter + Hinterlassene.....	0,0	0,0	0,0	0,0	0,0	0,0
Familie und Jugend.....	0,0	0,0	0,0	0,0	0,0	0,0
Arbeitslosigkeit.....	0,0	0,0	0,0	0,0	0,0	0,0
Sozialer Wohnungsbau.....	0,0	0,0	0,0	0,0	0,0	0,0
Sozialhilfe und Asylwesen.....	0,0	0,0	0,0	0,0	0,0	0,0
F&E in soziale Sicherheit.....	0,0	0,0	0,0	0,0	0,0	0,0
Soziale Wohlfahrt, n.a.g.....	0,0	0,0	0,0	0,0	0,0	0,0

Funktion	Budget 2017		Budget 2018		Budget 2019	
	1000 Fr.	%	1000 Fr.	%	1000 Fr.	%
<b>6 Verkehr,</b>						
<b>Nachrichtenübermittlung.....</b>	<b>92299,3</b>	<b>9,3</b>	<b>91'609,6</b>	<b>19,5</b>	<b>100'471,7</b>	<b>22,2</b>
Strassenverkehr.....	86'695,0	8,8	86'505,0	18,4	97'000,0	21,4
Öffentlicher Verkehr.....	5604,3	0,6	5'104,6	1,1	3'471,7	0,8
Verkehr, übrige.....	0,0	0,0	0,0	0,0	0,0	0,0
Nachrichtenübermittlung.....	0,0	0,0	0,0	0,0	0,0	0,0
F&E in Verkehr und.....						
Nachrichtenübermittlung.....	0,0	0,0	0,0	0,0	0,0	0,0
<b>7 Umweltschutz, Raumordnung.....</b>	<b>0,0</b>	<b>0,0</b>	<b>0,0</b>	<b>0,0</b>	<b>0,0</b>	<b>0,0</b>
Wasserversorgung.....	0,0	0,0	0,0	0,0	0,0	0,0
Abwasserbeseitigung.....	0,0	0,0	0,0	0,0	0,0	0,0
Abfallwirtschaft.....	0,0	0,0	0,0	0,0	0,0	0,0
Verbauungen.....	0,0	0,0	0,0	0,0	0,0	0,0
Arten- und Landschaftsschutz.....	0,0	0,0	0,0	0,0	0,0	0,0
Bekämpfung von						
Umweltverschmutzung.....	0,0	0,0	0,0	0,0	0,0	0,0
Übriger Umweltschutz.....	0,0	0,0	0,0	0,0	0,0	0,0
F&E in Umweltschutz.....	0,0	0,0	0,0	0,0	0,0	0,0
Raumordnung.....	0,0	0,0	0,0	0,0	0,0	0,0
<b>8 Volkswirtschaft.....</b>	<b>22'835,0</b>	<b>2,3</b>	<b>12'323,0</b>	<b>2,6</b>	<b>122'515,0</b>	<b>27,1</b>
Landwirtschaft.....	2'000,0	0,2	2'000,0	0,4	2'000,0	0,4
Forstwirtschaft.....	0,0	0,0	0,0	0,0	0,0	0,0
Jagd und Fischerei.....	3'000,0	0,3	150,0	0,0	0,0	0,0
Tourismus.....	0,0	0,0	0,0	0,0	0,0	0,0
Industrie, Gewerbe, Handel.....	17'835,0	1,8	10'173,0	2,2	7'000,0	1,5
Banken und Versicherungen.....	0,0	0,0	0,0	0,0	113'515,0	25,1
Brennstoffe und Energie.....	0,0	0,0	0,0	0,0	0,0	0,0
F&E in Volkswirtschaft.....	0,0	0,0	0,0	0,0	0,0	0,0
Sonstige gewerbliche Betriebe.....	0,0	0,0	0,0	0,0	0,0	0,0
<b>9 Finanzen und Steuern.....</b>	<b>0,0</b>	<b>0,0</b>	<b>0,0</b>	<b>0,0</b>	<b>0,0</b>	<b>0,0</b>
Steuern.....	0,0	0,0	0,0	0,0	0,0	0,0
Steuerabkommen.....	0,0	0,0	0,0	0,0	0,0	0,0
Finanz- und Lastenausgleich.....	0,0	0,0	0,0	0,0	0,0	0,0
Ertragsanteile an Bundeseinnahmen.....	0,0	0,0	0,0	0,0	0,0	0,0
Ertragsanteile, übrige.....	0,0	0,0	0,0	0,0	0,0	0,0
Vermögens- + Schuldenverwaltung.....	0,0	0,0	0,0	0,0	0,0	0,0
Rückverteilungen.....	0,0	0,0	0,0	0,0	0,0	0,0
Nicht aufgeteilte Posten.....	0,0	0,0	0,0	0,0	0,0	0,0
	<b>987'894,3</b>	<b>100,0</b>	<b>469'932,6</b>	<b>100,0</b>	<b>452'795,7</b>	<b>100,0</b>

### Einnahmen

<b>0 Allgemeine Verwaltung.....</b>	<b>17'400,0</b>	<b>11,7</b>	<b>2'721,0</b>	<b>10,0</b>	<b>0,0</b>	<b>0,0</b>
Legislative und Exekutive.....	0,0	0,0	0,0	0,0	0,0	0,0
Allgemeine Dienste.....	17'400,0	11,7	2'721,0	10,0	0,0	0,0
Beziehungen zum Ausland.....	0,0	0,0	0,0	0,0	0,0	0,0
F&E in allgemeine Verwaltung.....	0,0	0,0	0,0	0,0	0,0	0,0
<b>1 Öffentliche Ordnung,</b>						
<b>Sicherheit, Verteidigung.....</b>	<b>0,0</b>	<b>0,0</b>	<b>0,0</b>	<b>0,0</b>	<b>0,0</b>	<b>0,0</b>
Öffentliche Sicherheit.....	0,0	0,0	0,0	0,0	0,0	0,0
Rechtssprechung.....	0,0	0,0	0,0	0,0	0,0	0,0
Strafvollzug.....	0,0	0,0	0,0	0,0	0,0	0,0
Allgemeines Rechtswesen.....	0,0	0,0	0,0	0,0	0,0	0,0
Feuerwehr.....	0,0	0,0	0,0	0,0	0,0	0,0
Verteidigung.....	0,0	0,0	0,0	0,0	0,0	0,0

Funktion	Budget 2017		Budget 2018		Budget 2019	
	1000 Fr.	%	1000 Fr.	%	1000 Fr.	%
F&E in Öffentliche Ordnung und Sicherheit, Verteidigung.....	0,0	0,0	0,0	0,0	0,0	0,0
<b>2 Bildung.....</b>	<b>7'765,8</b>	<b>5,2</b>	<b>1'279,4</b>	<b>4,7</b>	<b>1'279,4</b>	<b>3,8</b>
Obligatorische Schule.....	0,0	0,0	0,0	0,0	0,0	0,0
Sonderschulen.....	79,4	0,1	79,4	0,3	79,4	0,2
Berufliche Grundbildung.....	0,0	0,0	0,0	0,0	0,0	0,0
Allgemeinbildende Schulen.....	0,0	0,0	0,0	0,0	0,0	0,0
Höhere Berufsbildung.....	0,0	0,0	0,0	0,0	0,0	0,0
Hochschulen.....	6'486,4	4,4	0,0	0,0	0,0	0,0
Forschung.....	0,0	0,0	0,0	0,0	0,0	0,0
Übriges Bildungswesen.....	1'200,0	0,8	1'200,0	4,4	1'200,0	3,6
<b>3 Kultur, Sport, Freizeit, Kirche.....</b>	<b>0,0</b>	<b>0,0</b>	<b>0,0</b>	<b>0,0</b>	<b>0,0</b>	<b>0,0</b>
Kulturerbe.....	0,0	0,0	0,0	0,0	0,0	0,0
Kultur, übrige.....	0,0	0,0	0,0	0,0	0,0	0,0
Medien.....	0,0	0,0	0,0	0,0	0,0	0,0
Sport und Freizeit.....	0,0	0,0	0,0	0,0	0,0	0,0
Kirchen und religiöse Angelegenheiten.....	0,0	0,0	0,0	0,0	0,0	0,0
F&E in Kultur, Sport und Freizeit, Kirche.....	0,0	0,0	0,0	0,0	0,0	0,0
<b>4 Gesundheit.....</b>	<b>103'825,2</b>	<b>69,7</b>	<b>0,0</b>	<b>0,0</b>	<b>0,0</b>	<b>0,0</b>
Spitäler, Kranken- und Pflegeheime...	103'825,2	69,7	0,0	0,0	0,0	0,0
Ambulante Krankenpflege.....	0,0	0,0	0,0	0,0	0,0	0,0
Gesundheitsprävention.....	0,0	0,0	0,0	0,0	0,0	0,0
F&E in Gesundheit.....	0,0	0,0	0,0	0,0	0,0	0,0
Gesundheitswesen, n.a.g.....	0,0	0,0	0,0	0,0	0,0	0,0
<b>5 Soziale Wohlfahrt.....</b>	<b>1'350,0</b>	<b>0,9</b>	<b>1'379,4</b>	<b>5,1</b>	<b>1'499,4</b>	<b>4,5</b>
Krankheit und Unfall.....	0,0	0,0	0,0	0,0	0,0	0,0
Invalidität.....	1'350,0	0,9	1'379,4	5,1	1'499,4	4,5
Alter + Hinterlassene.....	0,0	0,0	0,0	0,0	0,0	0,0
Familie und Jugend.....	0,0	0,0	0,0	0,0	0,0	0,0
Arbeitslosigkeit.....	0,0	0,0	0,0	0,0	0,0	0,0
Sozialer Wohnungsbau.....	0,0	0,0	0,0	0,0	0,0	0,0
Sozialhilfe und Asylwesen.....	0,0	0,0	0,0	0,0	0,0	0,0
F&E in soziale Sicherheit.....	0,0	0,0	0,0	0,0	0,0	0,0
Soziale Wohlfahrt, n.a.g.....	0,0	0,0	0,0	0,0	0,0	0,0
<b>6 Verkehr,</b>						
<b>Nachrichtenübermittlung.....</b>	<b>18'033,5</b>	<b>12,1</b>	<b>21'410,0</b>	<b>78,5</b>	<b>30'320,5</b>	<b>90,4</b>
Strassenverkehr.....	17'285,0	11,6	19'886,0	72,9	29'771,5	88,8
Öffentlicher Verkehr.....	748,5	0,5	1'524,0	5,6	549,0	1,6
Verkehr, übrige.....	0,0	0,0	0,0	0,0	0,0	0,0
Nachrichtenübermittlung.....	0,0	0,0	0,0	0,0	0,0	0,0
F&E in Verkehr und Nachrichtenübermittlung.....	0,0	0,0	0,0	0,0	0,0	0,0
<b>7 Umweltschutz, Raumordnung.....</b>	<b>0,0</b>	<b>0,0</b>	<b>0,0</b>	<b>0,0</b>	<b>0,0</b>	<b>0,0</b>
Wasserversorgung.....	0,0	0,0	0,0	0,0	0,0	0,0
Abwasserbeseitigung.....	0,0	0,0	0,0	0,0	0,0	0,0
Abfallwirtschaft.....	0,0	0,0	0,0	0,0	0,0	0,0
Verbauungen.....	0,0	0,0	0,0	0,0	0,0	0,0
Arten- und Landschaftsschutz.....	0,0	0,0	0,0	0,0	0,0	0,0
Bekämpfung von Umweltverschmutzung.....	0,0	0,0	0,0	0,0	0,0	0,0
Übriger Umweltschutz.....	0,0	0,0	0,0	0,0	0,0	0,0
F&E in Umweltschutz.....	0,0	0,0	0,0	0,0	0,0	0,0
Raumordnung.....	0,0	0,0	0,0	0,0	0,0	0,0

Funktion	Budget 2017		Budget 2018		Budget 2019	
	1000 Fr.	%	1000 Fr.	%	1000 Fr.	%
<b>8 Volkswirtschaft.....</b>	<b>478,9</b>	<b>0,3</b>	<b>484,2</b>	<b>1,8</b>	<b>437,4</b>	<b>1,3</b>
Landwirtschaft.....	0,0	0,0	0,0	0,0	0,0	0,0
Forstwirtschaft.....	0,0	0,0	0,0	0,0	0,0	0,0
Jagd und Fischerei.....	0,0	0,0	0,0	0,0	0,0	0,0
Tourismus.....	0,0	0,0	0,0	0,0	0,0	0,0
Industrie, Gewerbe, Handel.....	478,9	0,3	484,2	1,8	437,4	1,3
Banken und Versicherungen.....	0,0	0,0	0,0	0,0	0,0	0,0
Brennstoffe und Energie.....	0,0	0,0	0,0	0,0	0,0	0,0
F&E in Volkswirtschaft.....	0,0	0,0	0,0	0,0	0,0	0,0
Sonstige gewerbliche Betriebe.....	0,0	0,0	0,0	0,0	0,0	0,0
<b>9 Finanzen und Steuern.....</b>	<b>0,0</b>	<b>0,0</b>	<b>0,0</b>	<b>0,0</b>	<b>0,0</b>	<b>0,0</b>
Steuern.....	0,0	0,0	0,0	0,0	0,0	0,0
Steuerabkommen.....	0,0	0,0	0,0	0,0	0,0	0,0
Finanz- und Lastenausgleich.....	0,0	0,0	0,0	0,0	0,0	0,0
Ertragsanteile an Bundeseinnahmen.....	0,0	0,0	0,0	0,0	0,0	0,0
Ertragsanteile, übrige.....	0,0	0,0	0,0	0,0	0,0	0,0
Vermögens- + Schuldenverwaltung.....	0,0	0,0	0,0	0,0	0,0	0,0
Rückverteilungen.....	0,0	0,0	0,0	0,0	0,0	0,0
Nicht aufgeteilte Posten.....	0,0	0,0	0,0	0,0	0,0	0,0
	<b>148'853,4</b>	<b>100,0</b>	<b>27'274,0</b>	<b>100,0</b>	<b>33'536,7</b>	<b>100,0</b>
<b>Nettoausgaben</b>						
<b>0 Allgemeine Verwaltung.....</b>	<b>190'040,0</b>	<b>22,6</b>	<b>128'479,0</b>	<b>29,0</b>	<b>9'039,0</b>	<b>2,2</b>
Legislative und Exekutive.....	0,0	0,0	0,0	0,0	0,0	0,0
Allgemeine Dienste.....	190'040,0	22,6	128'479,0	29,0	9'039,0	2,2
Beziehungen zum Ausland.....	0,0	0,0	0,0	0,0	0,0	0,0
F&E in allgemeine Verwaltung.....	0,0	0,0	0,0	0,0	0,0	0,0
<b>1 Öffentliche Ordnung, Sicherheit, Verteidigung.....</b>	<b>10'600,0</b>	<b>1,3</b>	<b>10'500,0</b>	<b>2,4</b>	<b>12'670,0</b>	<b>3,0</b>
Öffentliche Sicherheit.....	4'600,0	0,5	6'000,0	1,4	4'170,0	1,0
Rechtssprechung.....	0,0	0,0	0,0	0,0	0,0	0,0
Strafvollzug.....	6'000,0	0,7	4'500,0	1,0	8'500,0	2,0
Allgemeines Rechtswesen.....	0,0	0,0	0,0	0,0	0,0	0,0
Feuerwehr.....	0,0	0,0	0,0	0,0	0,0	0,0
Verteidigung.....	0,0	0,0	0,0	0,0	0,0	0,0
F&E in Öffentliche Ordnung und Sicherheit, Verteidigung.....	0,0	0,0	0,0	0,0	0,0	0,0
<b>2 Bildung.....</b>	<b>15'884,2</b>	<b>1,9</b>	<b>18'820,6</b>	<b>4,3</b>	<b>54'720,6</b>	<b>13,1</b>
Obligatorische Schule.....	0,0	0,0	0,0	0,0	0,0	0,0
Sonderschulen.....	-79,4	-0,0	-79,4	-0,0	-79,4	-0,0
Berufliche Grundbildung.....	0,0	0,0	0,0	0,0	4'800,0	1,1
Allgemeinbildende Schulen.....	5'200,0	0,6	4'900,0	1,1	19'000,0	4,5
Höhere Berufsbildung.....	17'000,0	2,0	14'000,0	3,2	7'000,0	1,7
Hochschulen.....	-6'336,4	-0,8	0,0	0,0	24'000,0	5,7
Forschung.....	0,0	0,0	0,0	0,0	0,0	0,0
Übriges Bildungswesen.....	100,0	0,0	0,0	0,0	0,0	0,0
<b>3 Kultur, Sport, Freizeit, Kirche.....</b>	<b>1'000,0</b>	<b>0,1</b>	<b>4'000,0</b>	<b>0,9</b>	<b>30'000,0</b>	<b>7,2</b>
Kulturerbe.....	1'000,0	0,1	1'000,0	0,2	13'000,0	3,1
Kultur, übrige.....	0,0	0,0	3'000,0	0,7	17'000,0	4,1
Medien.....	0,0	0,0	0,0	0,0	0,0	0,0
Sport und Freizeit.....	0,0	0,0	0,0	0,0	0,0	0,0
Kirchen und religiöse Angelegenheiten.....	0,0	0,0	0,0	0,0	0,0	0,0
F&E in Kultur, Sport und Freizeit, Kirche.....	0,0	0,0	0,0	0,0	0,0	0,0

Funktion	Budget 2017		Budget 2018		Budget 2019	
	1000 Fr.	%	1000 Fr.	%	1000 Fr.	%
<b>4 Gesundheit.....</b>	<b>515'974,8</b>	<b>61,5</b>	<b>197'200,0</b>	<b>44,5</b>	<b>119'800,0</b>	<b>28,6</b>
Spitäler, Kranken- und Pflegeheime...	515'974,8	61,5	197'200,0	44,5	119'800,0	28,6
Ambulante Krankenpflege.....	0,0	0,0	0,0	0,0	0,0	0,0
Gesundheitsprävention.....	0,0	0,0	0,0	0,0	0,0	0,0
F&E in Gesundheit.....	0,0	0,0	0,0	0,0	0,0	0,0
Gesundheitswesen, n.a.g.....	0,0	0,0	0,0	0,0	0,0	0,0
<b>5 Soziale Wohlfahrt.....</b>	<b>8'920,0</b>	<b>1,1</b>	<b>1'620,6</b>	<b>0,4</b>	<b>800,6</b>	<b>0,2</b>
Krankheit und Unfall.....	0,0	0,0	0,0	0,0	0,0	0,0
Invalidität.....	8'920,0	1,1	1'620,6	0,4	800,6	0,2
Alter + Hinterlassene.....	0,0	0,0	0,0	0,0	0,0	0,0
Familie und Jugend.....	0,0	0,0	0,0	0,0	0,0	0,0
Arbeitslosigkeit.....	0,0	0,0	0,0	0,0	0,0	0,0
Sozialer Wohnungsbau.....	0,0	0,0	0,0	0,0	0,0	0,0
Sozialhilfe und Asylwesen.....	0,0	0,0	0,0	0,0	0,0	0,0
F&E in soziale Sicherheit.....	0,0	0,0	0,0	0,0	0,0	0,0
Soziale Wohlfahrt, n.a.g.....	0,0	0,0	0,0	0,0	0,0	0,0
<b>6 Verkehr,</b>						
<b>Nachrichtenübermittlung.....</b>	<b>74'265,8</b>	<b>8,9</b>	<b>70'199,6</b>	<b>15,9</b>	<b>70'151,2</b>	<b>16,7</b>
Strassenverkehr.....	69'410,0	8,3	66'619,0	15,0	67'228,5	16,0
Öffentlicher Verkehr.....	4'855,8	0,6	3'580,6	0,8	2'922,7	0,7
Verkehr, übrige.....	0,0	0,0	0,0	0,0	0,0	0,0
Nachrichtenübermittlung.....	0,0	0,0	0,0	0,0	0,0	0,0
F&E in Verkehr und Nachrichtenübermittlung.....	0,0	0,0	0,0	0,0	0,0	0,0
<b>7 Umweltschutz, Raumordnung.....</b>	<b>0,0</b>	<b>0,0</b>	<b>0,0</b>	<b>0,0</b>	<b>0,0</b>	<b>0,0</b>
Wasserversorgung.....	0,0	0,0	0,0	0,0	0,0	0,0
Abwasserbeseitigung.....	0,0	0,0	0,0	0,0	0,0	0,0
Abfallwirtschaft.....	0,0	0,0	0,0	0,0	0,0	0,0
Verbauungen.....	0,0	0,0	0,0	0,0	0,0	0,0
Arten- und Landschaftsschutz.....	0,0	0,0	0,0	0,0	0,0	0,0
Bekämpfung von Umweltverschmutzung.....	0,0	0,0	0,0	0,0	0,0	0,0
Übriger Umweltschutz.....	0,0	0,0	0,0	0,0	0,0	0,0
F&E in Umweltschutz.....	0,0	0,0	0,0	0,0	0,0	0,0
Raumordnung.....	0,0	0,0	0,0	0,0	0,0	0,0
<b>8 Volkswirtschaft.....</b>	<b>22'356,1</b>	<b>2,7</b>	<b>11'838,8</b>	<b>2,7</b>	<b>122'077,6</b>	<b>29,1</b>
Landwirtschaft.....	2'000,0	0,2	2'000,0	0,5	2'000,0	0,5
Forstwirtschaft.....	0,0	0,0	0,0	0,0	0,0	0,0
Jagd und Fischerei.....	3'000,0	0,4	150,0	0,0	0,0	0,0
Tourismus.....	0,0	0,0	0,0	0,0	0,0	0,0
Industrie, Gewerbe, Handel.....	17'356,1	2,1	9'688,8	2,2	6'562,6	1,6
Banken und Versicherungen.....	0,0	0,0	0,0	0,0	113'515,0	27,1
Brennstoffe und Energie.....	0,0	0,0	0,0	0,0	0,0	0,0
F&E in Volkswirtschaft.....	0,0	0,0	0,0	0,0	0,0	0,0
Sonstige gewerbliche Betriebe.....	0,0	0,0	0,0	0,0	0,0	0,0
	<b>839'040,9</b>	<b>100,0</b>	<b>442'658,6</b>	<b>100,0</b>	<b>419'259,0</b>	<b>100,0</b>

Funktion	Budget 2017		Budget 2018		Budget 2019	
	1000 Fr.	%	1000 Fr.	%	1000 Fr.	%
<b>9 Finanzen und Steuern.....</b>	<b>0,0</b>		<b>0,0</b>		<b>0,0</b>	
Steuern.....	0,0		0,0		0,0	
Steuerabkommen.....	0,0		0,0		0,0	
Finanz- und Lastenausgleich.....	0,0		0,0		0,0	
Ertragsanteile an Bundeseinnahmen.	0,0		0,0		0,0	
Ertragsanteile, übrige.....	0,0		0,0		0,0	
Vermögens- + Schuldenverwaltung...	0,0		0,0		0,0	
Rückverteilungen.....	0,0		0,0		0,0	
Nicht aufgeteilte Posten.....	0,0		0,0		0,0	
	<b>839'040,9</b>		<b>442'658,6</b>		<b>419'259,0</b>	

**Tabelle 3: Gliederung nach schweizerischem Kontenrahmen  
für öffentliche Haushalte (volkswirtschaftliche Gliederung HRM2)**

	Budget 2017 1000 Fr.	Budget 2018 1000 Fr.	Budget 2019 1000 Fr.
<b>30 Personalaufwand.....</b>	<b>725'689,9</b>	<b>725'318,0</b>	<b>741'636,6</b>
300 Behörden, Kommissionen und Richter.....	18'327,4	20'493,0	21'163,0
301 Löhne des Verwaltungs- und Betriebspersonals.....	420'040,0	410'900,1	416'887,6
302 Löhne der Lehrkräfte.....	175'000,0	174'109,1	175'052,8
303 Temporäre Arbeitskräfte.....	0,0	0,0	0,0
304 Zulagen.....	7'169,2	15'056,0	15'197,3
305 Arbeitgeberbeiträge.....	97'243,4	97'291,0	105'528,9
306 Arbeitgeberleistungen.....	0,0	0,0	0,0
309 Übriger Personalaufwand.....	7'909,9	7'468,8	7'807,0
<b>31 Sach- und übriger Betriebsaufwand.....</b>	<b>441'929,3</b>	<b>465'592,1</b>	<b>486'283,6</b>
310 Material- und Warenaufwand.....	55'864,0	55'369,5	55'509,9
311 Nicht aktivierbare Anlagen.....	23'576,4	23'393,3	26'182,1
312 Ver- und Entsorgung Liegenschaften VV.....	11'239,7	11'196,4	12'543,2
313 Dienstleistungen und Honorare.....	119'818,6	120'934,1	134'333,1
314 Baulicher und betrieblicher Unterhalt.....	71'386,9	91'885,7	91'750,8
315 Unterhalt Mobilien und immaterielle Anlagen.....	7'235,8	7'537,9	9'299,6
316 Mieten, Leasing, Pachten, Benützungsgebühren.....	27'759,9	26'538,3	26'906,9
317 Spesenentschädigungen.....	12'429,5	12'427,7	12'551,6
318 Wertberichtigungen auf Forderungen.....	22'267,4	22'842,7	23'312,1
319 Verschiedener Betriebsaufwand.....	90'351,1	93'466,5	93'894,3
<b>33 Abschreibungen Verwaltungsvermögen.....</b>	<b>124'659,3</b>	<b>122'506,4</b>	<b>123'683,6</b>
330 Sachanlagen VV.....	114'251,9	116'026,3	115'241,1
332 Abschreibungen Immaterielle Anlagen.....	10'407,4	6'480,1	8'442,5
339 Abtragung Bilanzfehlbetrag.....	0,0	0,0	0,0
<b>34 Finanzaufwand.....</b>	<b>31'674,8</b>	<b>25'151,0</b>	<b>23'701,4</b>
340 Zinsaufwand.....	29'366,5	23'437,0	21'299,9
341 Realisierte Kursverluste.....	0,0	0,0	0,0
342 Kapitalbeschaffungs- und Verwaltungskosten.....	791,9	556,1	440,5
343 Liegenschaftenaufwand Finanzvermögen.....	0,0	0,0	0,0
344 Wertberichtigungen Anlagen FV.....	416,4	457,9	1'061,0
349 Verschiedener Finanzaufwand.....	1'100,0	700,0	900,0
<b>35 Einlagen in Fonds und Spezialfinanzierungen.....</b>	<b>13'948,9</b>	<b>12'606,8</b>	<b>11'784,9</b>
350 Einlagen in Fonds und Spezialfinanzierungen im FK.....	13'691,6	12'447,8	11'520,2
351 Einlagen in Fonds und Spezialfinanzierungen im EK.....	257,3	159,0	264,7
<b>36 Transferaufwand.....</b>	<b>2'851'387,9</b>	<b>2'924'897,0</b>	<b>3'041'759,0</b>
360 Ertragsanteile an Dritte.....	398'697,5	412'595,0	444'004,0
361 Entschädigungen an Gemeinwesen.....	96'398,9	103'791,4	109'890,7
362 Finanz- und Lastenausgleich.....	227'957,0	231'335,2	235'344,9
363 Beiträge an Gemeinwesen und Dritte.....	2'106'252,1	2'162'650,9	2'240'973,9
364 Wertberichtigungen Darlehen VV.....	-100,0	-100,0	-100,0
365 Wertberichtigungen Beteiligungen VV.....	0,0	0,0	0,0
366 Abschreibungen Investitionsbeiträge.....	22'182,4	14'624,5	11'645,5
369 Verschiedener Transferaufwand.....	0,0	0,0	0,0
<b>37 Durchlaufende Beiträge.....</b>	<b>224'775,9</b>	<b>239'595,1</b>	<b>242'882,1</b>
370 Durchlaufende Beiträge.....	224'775,9	239'595,1	242'882,1



	Budget 2017 1000 Fr.	Budget 2018 1000 Fr.	Budget 2019 1000 Fr.
<b>38 Ausserordentlicher Aufwand.....</b>	<b>503,0</b>	<b>2'316,5</b>	<b>102'312,9</b>
380 Ausserordentlicher Personalaufwand.....	0,0	0,0	0,0
381 Ausserordentlicher Sach- und Betriebsaufwand.....	0,0	0,0	0,0
383 Zusätzliche Abschreibungen.....	0,0	0,0	0,0
384 Ausserordentlicher Finanzaufwand.....	0,0	0,0	98'523,0
386 Ausserordentlicher Transferaufwand.....	0,0	0,0	0,0
387 Ausserordentlicher Transferaufwand; zusätzliche Abschreibungen auf Darlehen, Beteiligungen und Investitionsbeiträgen.....	0,0	0,0	0,0
389 Einlagen in das Eigenkapital.....	503,0	2'316,5	3'789,9
<b>39 Interne Verrechnungen.....</b>	<b>491'662,3</b>	<b>499'787,5</b>	<b>601'753,1</b>
399 Übrige interne Verrechnungen.....	491'662,3	499'787,5	601'753,1
<b>40 Fiskalertrag.....</b>	<b>2'202'180,0</b>	<b>2'262'930,0</b>	<b>2'362'635,0</b>
400 Direkte Steuern natürliche Personen.....	1'415'200,0	1'444'800,0	1'485'800,0
401 Direkte Steuern juristische Personen.....	423'200,0	446'300,0	499'500,0
402 übrige Direkte Steuern.....	204'700,0	206'200,0	207'500,0
403 Besitz- und Aufwandsteuern.....	159'080,0	165'630,0	169'835,0
<b>41 Regalien und Konzessionen.....</b>	<b>61'613,5</b>	<b>72'947,7</b>	<b>83'917,3</b>
410 Regalien.....	2'380,5	2'462,0	2'446,4
411 Schweiz. Nationalbank.....	25'174,0	36'195,0	47'083,0
412 Konzessionen.....	9'230,0	9'205,0	9'181,5
413 Ertragsanteile an Lotterien, Sport-Toto, Wetten.....	24'829,0	25'085,7	25'206,4
<b>42 Entgelte.....</b>	<b>283'912,1</b>	<b>281'696,3</b>	<b>283'149,7</b>
420 Ersatzabgaben.....	3'000,0	3'000,0	3'000,0
421 Gebühren für Amtshandlungen.....	83'826,8	84'255,4	84'346,0
422 Spital- und Heimtaxen, Kostgelder.....	30'321,0	30'138,2	30'216,2
423 Schul- und Kursgelder.....	25'433,4	27'882,6	30'688,7
424 Benützungsgebühren und Dienstleistungen.....	36'046,9	36'729,0	36'291,3
425 Erlös aus Verkäufen.....	22'310,0	22'324,7	21'024,1
426 Rückerstattungen.....	43'926,0	38'364,3	38'129,1
427 Bussen.....	36'840,0	36'746,0	37'091,0
429 Übrige Entgelte.....	2'208,0	2'256,1	2'363,3
<b>43 Verschiedene Erträge.....</b>	<b>18'210,6</b>	<b>13'144,3</b>	<b>24'170,8</b>
430 Verschiedene betriebliche Erträge.....	3'767,5	4'459,3	4'510,7
431 Aktivierung Eigenleistungen.....	14'443,1	8'685,0	19'660,1
432 Bestandesveränderungen.....	0,0	0,0	0,0
439 Übriger Ertrag.....	0,0	0,0	0,0
<b>44 Finanzertrag.....</b>	<b>95'019,1</b>	<b>100'580,6</b>	<b>92'878,9</b>
440 Zinsertrag.....	5'844,0	5'200,1	5'012,5
441 Realisierte Gewinne FV.....	2'400,0	7'250,0	500,0
442 Beteiligungsertrag FV.....	3'228,2	3'228,4	3'443,4
443 Liegenschaftenertrag FV.....	5'413,4	5'798,7	5'698,1
444 Wertberichtigungen Anlagen FV.....	0,0	0,0	0,0
445 Finanzertrag aus Darlehen und Beteiligungen des VV.....	44'077,8	45'595,3	48'456,1
446 Finanzertrag von öffentlichen Unternehmungen.....	13'340,8	11'614,6	8'965,9
447 Liegenschaftenertrag VV.....	20'714,9	21'893,5	20'802,9
448 Erträge von gemieteten Liegenschaften.....	0,0	0,0	0,0
449 Übriger Finanzertrag.....	0,0	0,0	0,0

	Budget 2017 1000 Fr.	Budget 2018 1000 Fr.	Budget 2019 1000 Fr.
<b>45 Entnahmen aus Fonds und Spezialfinanzierungen.....</b>	<b>35'880,3</b>	<b>34'486,4</b>	<b>30'713,1</b>
450 Entnahmen aus Fonds und Spezialfinanzierungen im FK...	3'436,5	5'039,4	3'120,1
451 Entnahmen aus Fonds und Spezialfinanzierungen im EK...	32'443,8	29'447,0	27'593,0
<b>46 Transferertrag.....</b>	<b>1'451'717,8</b>	<b>1'512'647,1</b>	<b>1'578'512,3</b>
460 Ertragsanteile.....	198'531,0	202'370,0	214'061,8
461 Entschädigungen von Gemeinwesen.....	129'325,7	125'797,1	121'609,0
462 Finanz- und Lastenausgleich.....	425'836,0	453'109,0	474'098,0
463 Beiträge von Gemeinwesen und Dritten.....	697'613,4	730'896,0	768'268,5
466 Auflösung passivierte Investitionsbeiträge.....	0,0	0,0	0,0
469 Verschiedener Transferertrag.....	411,7	475,0	475,0
<b>47 Durchlaufende Beiträge.....</b>	<b>224'775,9</b>	<b>239'595,1</b>	<b>242'882,1</b>
470 Durchlaufende Beiträge.....	224'775,9	239'595,1	242'882,1
<b>48 Ausserordentlicher Ertrag.....</b>	<b>330'467,8</b>	<b>326,5</b>	<b>85'547,0</b>
480 Ausserordentliche Steuererträge.....	0,0	0,0	0,0
481 Ausserordentliche Erträge von Regalien, Konzessionen....	0,0	0,0	0,0
482 Ausserordentliche Entgelte.....	0,0	0,0	0,0
483 Ausserordentliche verschiedene Erträge.....	0,0	0,0	45'872,0
484 Ausserordentliche Finanzerträge.....	304'730,0	0,0	38'231,0
485 Ausserordentliche Entnahmen aus Fonds und Spezialfinanzierungen.....	0,0	0,0	0,0
486 Ausserordentliche Transfererträge.....	0,0	0,0	0,0
487 Zusätzliche Auflösung passivierter Investitionsbeiträge.....	0,0	0,0	0,0
489 Entnahmen aus dem Eigenkapital.....	25'737,8	326,5	1'444,0
<b>49 Interne Verrechnungen.....</b>	<b>491'662,3</b>	<b>499'787,5</b>	<b>601'753,1</b>
499 Übrige interne Verrechnungen.....	491'662,3	499'787,5	601'753,1
<b>50 Sachanlagen.....</b>	<b>136'745,0</b>	<b>135'455,0</b>	<b>195'090,0</b>
500 Grundstücke.....	0,0	0,0	0,0
501 Strassen / Verkehrswege.....	86'695,0	86'505,0	96'500,0
502 Wasserbau.....	0,0	0,0	0,0
503 Übriger Tiefbau.....	0,0	0,0	0,0
504 Hochbauten.....	50'050,0	48'950,0	98'590,0
505 Waldungen.....	0,0	0,0	0,0
506 Mobilien.....	0,0	0,0	0,0
509 Übrige Sachanlagen.....	0,0	0,0	0,0
<b>51 Investitionen auf Rechnung Dritter.....</b>	<b>0,0</b>	<b>0,0</b>	<b>0,0</b>
510 Grundstücke.....	0,0	0,0	0,0
511 Strassen.....	0,0	0,0	0,0
512 Wasserbau.....	0,0	0,0	0,0
513 Übriger Tiefbau.....	0,0	0,0	0,0
514 Hochbauten.....	0,0	0,0	0,0
515 Waldungen.....	0,0	0,0	0,0
516 Mobilien.....	0,0	0,0	0,0
519 Übrige Sachanlagen.....	0,0	0,0	0,0
<b>52 Immaterielle Anlagen.....</b>	<b>3'840,0</b>	<b>3'600,0</b>	<b>8'819,0</b>
520 Software.....	3'840,0	3'600,0	8'819,0
521 Patente / Lizenzen.....	0,0	0,0	0,0
529 Übrige immaterielle Anlagen.....	0,0	0,0	0,0

	Budget 2017 1000 Fr.	Budget 2018 1000 Fr.	Budget 2019 1000 Fr.
<b>54 Darlehen.....</b>	<b>506'485,0</b>	<b>315'960,0</b>	<b>222'440,0</b>
540 Bund .....	0,0	0,0	0,0
541 Kantone und Konkordate.....	0,0	0,0	0,0
542 Gemeinden und Gemeindezweckverbände.....	0,0	0,0	0,0
543 Öffentliche Sozialversicherungen.....	0,0	0,0	0,0
544 Öffentliche Unternehmungen.....	472'250,0	303'900,0	213'540,0
545 Private Unternehmungen.....	32'935,0	10'860,0	7'700,0
546 Private Organisationen ohne Erwerbszweck.....	0,0	0,0	0,0
547 Private Haushalte.....	1'300,0	1'200,0	1'200,0
548 Ausland.....	0,0	0,0	0,0
<b>55 Beteiligungen und Grundkapitalien.....</b>	<b>317'970,0</b>	<b>0,0</b>	<b>0,0</b>
550 Bund .....	0,0	0,0	0,0
551 Kantone und Konkordate.....	0,0	0,0	0,0
552 Gemeinden und Gemeindezweckverbände.....	0,0	0,0	0,0
553 Öffentliche Sozialversicherungen.....	0,0	0,0	0,0
554 Öffentliche Unternehmungen.....	317'970,0	0,0	0,0
555 Private Unternehmungen.....	0,0	0,0	0,0
556 Private Organisationen ohne Erwerbszweck.....	0,0	0,0	0,0
557 Private Haushalte.....	0,0	0,0	0,0
558 Ausland.....	0,0	0,0	0,0
<b>56 Eigene Investitionsbeiträge.....</b>	<b>22'854,3</b>	<b>14'917,6</b>	<b>26'446,7</b>
560 Bund .....	0,0	0,0	0,0
561 Kantone und Konkordate.....	0,0	2'313,0	1'600,0
562 Gemeinden und Gemeindezweckverbände.....	1'000,0	1'000,0	13'000,0
563 Öffentliche Sozialversicherungen.....	0,0	0,0	0,0
564 Öffentliche Unternehmungen.....	11'854,3	11'604,6	11'846,7
565 Private Unternehmungen.....	0,0	0,0	0,0
566 Private Organisationen ohne Erwerbszweck.....	10'000,0	0,0	0,0
567 Private Haushalte.....	0,0	0,0	0,0
568 Ausland.....	0,0	0,0	0,0
<b>57 Durchlaufende Investitionsbeiträge.....</b>	<b>0,0</b>	<b>0,0</b>	<b>0,0</b>
570 Bund .....	0,0	0,0	0,0
571 Kantone und Konkordate.....	0,0	0,0	0,0
572 Gemeinden und Gemeindezweckverbände.....	0,0	0,0	0,0
573 Öffentliche Sozialversicherungen.....	0,0	0,0	0,0
574 Öffentliche Unternehmungen.....	0,0	0,0	0,0
575 Private Unternehmungen.....	0,0	0,0	0,0
576 Private Organisationen ohne Erwerbszweck.....	0,0	0,0	0,0
577 Privat Haushalte .....	0,0	0,0	0,0
578 Ausland.....	0,0	0,0	0,0
<b>58 Ausserordentliche Investitionen.....</b>	<b>0,0</b>	<b>0,0</b>	<b>0,0</b>
580 Ausserordentliche Investitionen für Sachanlagen.....	0,0	0,0	0,0
582 Ausserordentliche Investitionen für immaterielle Anlagen....	0,0	0,0	0,0
584 Ausserordentliche Investitionen für Darlehen.....	0,0	0,0	0,0
585 Ausserordentliche Investitionen für Beteiligungen und Grundkapitalien.....	0,0	0,0	0,0
586 Ausserordentliche Investitionsbeiträge.....	0,0	0,0	0,0
589 Übrige ausserordentliche Investitionen.....	0,0	0,0	0,0

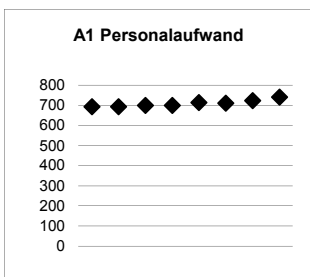
	Budget 2017 1000 Fr.	Budget 2018 1000 Fr.	Budget 2019 1000 Fr.
<b>60 Übertragung von Sachanlagen in das Finanzvermögen.....</b>	<b>103'825,2</b>	<b>0,0</b>	<b>0,0</b>
600 Übertragung von Grundstücken.....	0,0	0,0	0,0
601 Übertragung von Strassen.....	0,0	0,0	0,0
602 Übertragung von Wasserbauten.....	0,0	0,0	0,0
603 Übertragung übrige Tiefbauten.....	0,0	0,0	0,0
604 Übertragung Hochbauten.....	103'825,2	0,0	0,0
605 Übertragung Waldungen.....	0,0	0,0	0,0
606 Übertragung Mobilien.....	0,0	0,0	0,0
609 Übertragung übrige Sachanlagen.....	0,0	0,0	0,0
<b>61 Rückerstattungen.....</b>	<b>4'026,4</b>	<b>2'931,0</b>	<b>1'812,5</b>
610 Grundstücke.....	0,0	0,0	0,0
611 Strassen.....	930,0	2'931,0	1'812,5
612 Wasserbau.....	0,0	0,0	0,0
613 Tiefbau.....	0,0	0,0	0,0
614 Hochbauten.....	3'096,4	0,0	0,0
615 Waldungen.....	0,0	0,0	0,0
616 Mobilien.....	0,0	0,0	0,0
619 Verschiedene Sachanlagen.....	0,0	0,0	0,0
<b>62 Abgang immaterielle Anlagen.....</b>	<b>0,0</b>	<b>0,0</b>	<b>0,0</b>
620 Software.....	0,0	0,0	0,0
621 Patente / Lizenzen.....	0,0	0,0	0,0
629 Übrige immaterielle Anlagen.....	0,0	0,0	0,0
<b>63 Investitionsbeiträge für eigene Rechnung.....</b>	<b>20'393,5</b>	<b>18'379,0</b>	<b>28'408,0</b>
630 Bund .....	13'540,0	9'425,0	16'500,0
631 Kantone und Konkordate.....	0,0	0,0	0,0
632 Gemeinde und Gemeindezweckverbände.....	5'778,5	7'759,0	7'701,0
633 Öffentliche Sozialversicherungen.....	0,0	0,0	0,0
634 Öffentliche Unternehmungen.....	0,0	0,0	0,0
635 Private Unternehmungen.....	1'075,0	1'195,0	4'207,0
636 Private Organisationen ohne Erwerbszweck.....	0,0	0,0	0,0
637 Private Haushalte.....	0,0	0,0	0,0
638 Ausland.....	0,0	0,0	0,0
<b>64 Rückzahlung von Darlehen.....</b>	<b>20'608,3</b>	<b>5'964,0</b>	<b>3'316,2</b>
640 Bund .....	0,0	0,0	0,0
641 Kantone und Konkordate.....	0,0	0,0	0,0
642 Gemeinde und Gemeindezweckverbände.....	0,0	0,0	0,0
643 Öffentliche Sozialversicherungen.....	0,0	0,0	0,0
644 Öffentliche Unternehmungen.....	17'500,0	2'821,0	100,0
645 Private Unternehmungen.....	1'908,3	1'943,0	2'016,2
646 Private Organisationen ohne Erwerbszweck.....	0,0	0,0	0,0
647 Private Haushalte.....	1'200,0	1'200,0	1'200,0
648 Ausland.....	0,0	0,0	0,0
<b>65 Übertragung von Beteiligungen.....</b>	<b>0,0</b>	<b>0,0</b>	<b>0,0</b>
650 Bund .....	0,0	0,0	0,0
651 Kantone und Konkordate.....	0,0	0,0	0,0
652 Gemeinde und Gemeindezweckverbände.....	0,0	0,0	0,0
653 Öffentliche Sozialversicherungen.....	0,0	0,0	0,0
654 Öffentliche Unternehmungen.....	0,0	0,0	0,0

	Budget 2017 1000 Fr.	Budget 2018 1000 Fr.	Budget 2019 1000 Fr.	
655	Private Unternehmungen.....	0,0	0,0	0,0
656	Private Organisationen ohne Erwerbszweck.....	0,0	0,0	0,0
657	Private Haushalte.....	0,0	0,0	0,0
658	Ausland.....	0,0	0,0	0,0
<b>66</b>	<b>Rückzahlung eigener Investitionsbeiträge.....</b>	<b>0,0</b>	<b>0,0</b>	<b>0,0</b>
660	Bund .....	0,0	0,0	0,0
661	Kantone und Konkordate.....	0,0	0,0	0,0
662	Gemeinde und Gemeindezweckverbände.....	0,0	0,0	0,0
663	Öffentliche Sozialversicherungen.....	0,0	0,0	0,0
664	Öffentliche Unternehmungen.....	0,0	0,0	0,0
665	Private Unternehmungen.....	0,0	0,0	0,0
666	Private Organisationen ohne Erwerbszweck.....	0,0	0,0	0,0
667	Private Haushalte.....	0,0	0,0	0,0
668	Ausland.....	0,0	0,0	0,0
<b>67</b>	<b>Durchlaufende Investitionsbeiträge.....</b>	<b>0,0</b>	<b>0,0</b>	<b>0,0</b>
670	Bund .....	0,0	0,0	0,0
671	Kantone und Konkordate.....	0,0	0,0	0,0
672	Gemeinde und Gemeindezweckverbände.....	0,0	0,0	0,0
673	Öffentliche Sozialversicherungen.....	0,0	0,0	0,0
674	Öffentliche Unternehmungen.....	0,0	0,0	0,0
675	Private Unternehmungen.....	0,0	0,0	0,0
676	Private Organisationen ohne Erwerbszweck.....	0,0	0,0	0,0
677	Private Haushalte.....	0,0	0,0	0,0
678	Ausland.....	0,0	0,0	0,0
<b>68</b>	<b>Ausserordentliche Investitionseinnahmen.....</b>	<b>0,0</b>	<b>0,0</b>	<b>0,0</b>
680	Ausserordentliche Investitionseinnahmen für Sachanlagen.....	0,0	0,0	0,0
682	Ausserordentliche Investitionseinnahmen für immaterielle Anlagen.....	0,0	0,0	0,0
683	Ausserordentliche Investitionsbeiträge für eigene Rechnung.....	0,0	0,0	0,0
684	Ausserordentliche Rückzahlung von Darlehen.....	0,0	0,0	0,0
685	Ausserordentliche Übertragung von Beteiligungen.....	0,0	0,0	0,0
686	Ausserordentliche Rückzahlung eigener Investitionsbeiträge.....	0,0	0,0	0,0
689	Übrige ausserordentliche Investitionseinnahmen.....	0,0	0,0	0,0

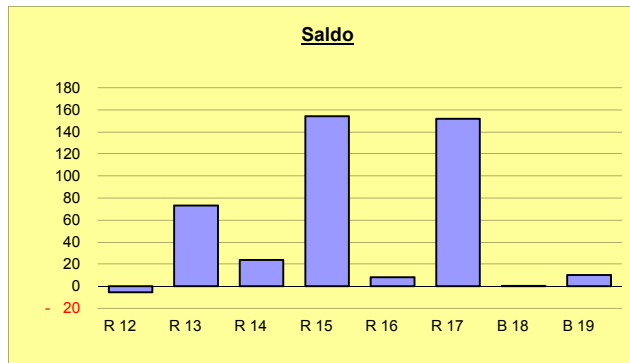
## Tabelle 4.1: Längerfristige statistische Übersicht

Total Kanton St.Gallen	R 12	R 13	R 14	R 15	R 16	R 17	B 18	B 19
	in Mio. Franken							
<b>Aufwand</b>	<b>4 490,9</b>	<b>4 475,2</b>	<b>4 583,8</b>	<b>4 682,7</b>	<b>4 874,1</b>	<b>5 444,0</b>	<b>5 017,8</b>	<b>5 375,8</b>
A1 Personalaufwand	694,2	693,8	700,9	700,4	715,0	711,8	725,3	741,6
A2 Sachaufwand	432,6	437,6	400,7	413,3	415,3	412,1	456,7	476,6
A3 Finanzaufwand	147,2	165,1	187,4	194,1	226,6	428,4	184,5	280,3
A4 Transferaufwand	2 762,2	2 763,1	2 816,8	2 883,9	2 982,1	3 137,5	3 136,6	3 259,9
A5 buchm. Aufwand	454,7	415,5	478,0	491,0	535,0	754,1	514,7	617,3
<b>Ertrag</b>	<b>4 485,6</b>	<b>4 548,5</b>	<b>4 607,6</b>	<b>4 837,2</b>	<b>4 882,2</b>	<b>5 595,9</b>	<b>5 018,1</b>	<b>5 386,2</b>
E1 Steuern, Abgaben	1 785,4	1 945,8	2 043,8	2 121,5	2 167,8	2 258,4	2 274,6	2 374,3
E2 Entgelte	298,3	302,0	318,2	321,2	315,0	325,7	292,0	294,3
E3 Finanzertrag	182,2	173,9	128,7	203,0	162,5	489,2	139,0	180,5
E4 Transferertrag	1 540,6	1 557,8	1 603,3	1 642,4	1 663,3	1 765,4	1 777,3	1 846,6
E5 buchm. Ertrag	679,1	569,0	513,6	549,1	573,7	757,2	535,2	690,5
<b>Saldo</b>	<b>- 5,3</b>	<b>73,4</b>	<b>23,8</b>	<b>154,5</b>	<b>8,1</b>	<b>151,9</b>	<b>0,4</b>	<b>10,4</b>

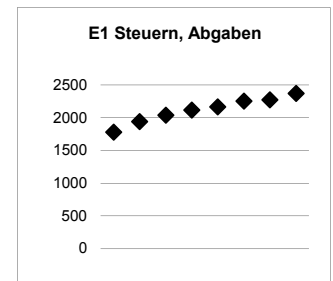
### Aufwand



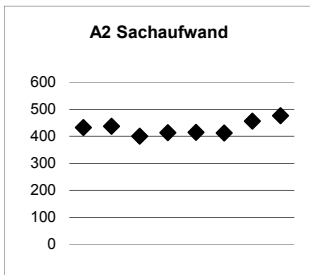
### Saldo



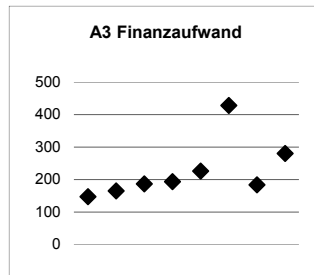
### Ertrag



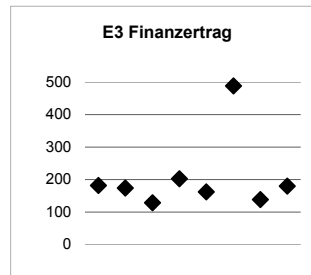
### A2 Sachaufwand



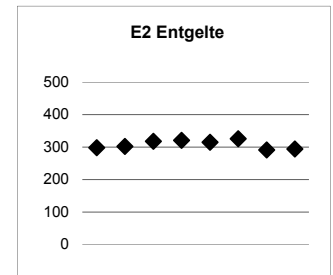
### A3 Finanzaufwand



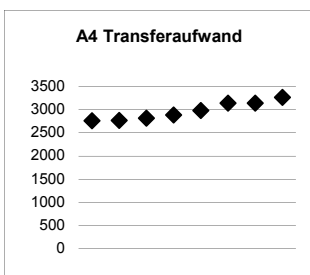
### E3 Finanzertrag



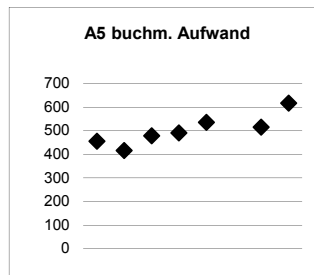
### E2 Entgelte



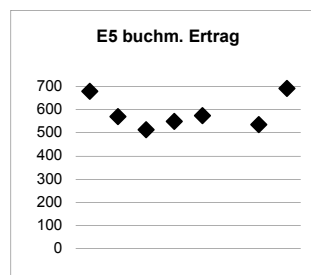
### A4 Transferaufwand



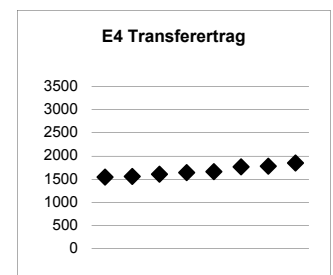
### A5 buchm. Aufwand



### E5 buchm. Ertrag



### E4 Transferertrag



Die Aufwand- bzw. Ertragsgruppen umfassen die nachfolgenden Kostenartengruppen gemäss st.gallischem Kontoplan:

#### Gruppierung Aufwand

A1 Personalaufwand	30
A2 Sachaufwand	31
A3 Finanzaufwand	32–33
A4 Transferaufwand	34–37
A5 buchmässiger Aufwand	38–39

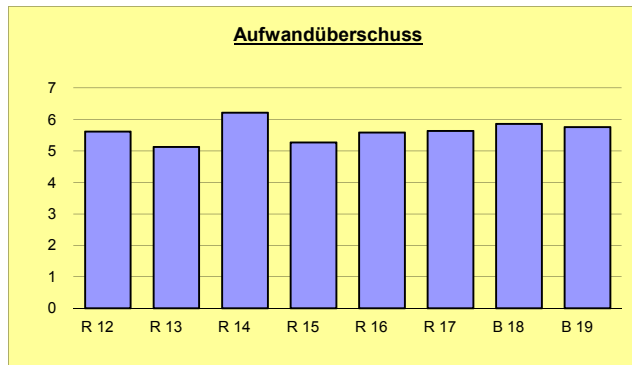
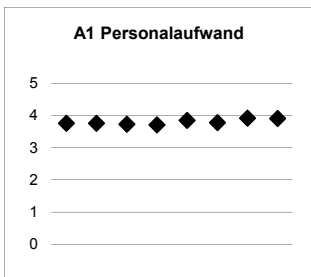
#### Gruppierung Ertrag

E1 Steuern, Abgaben	40–41
E2 Entgelte	43
E3 Finanzertrag	42
E4 Transferertrag	44–47
E5 buchmässiger Ertrag	48–49

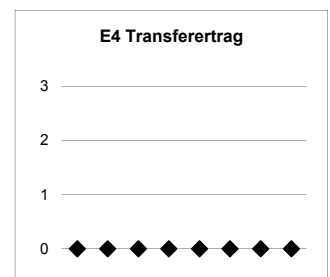
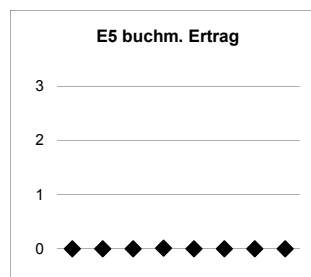
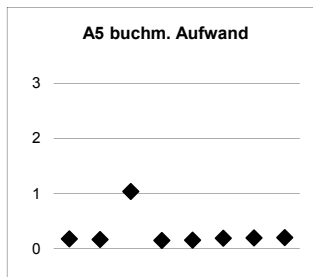
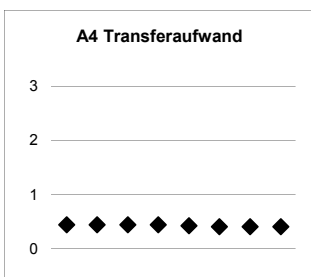
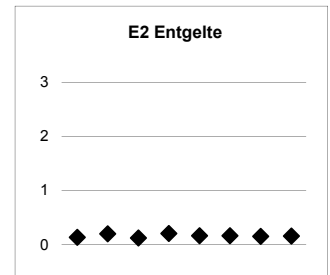
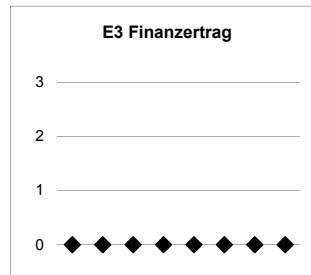
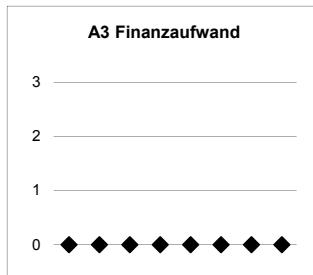
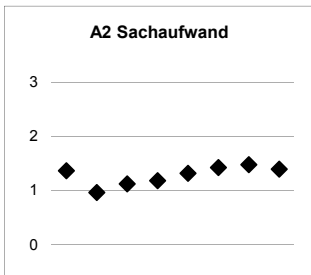
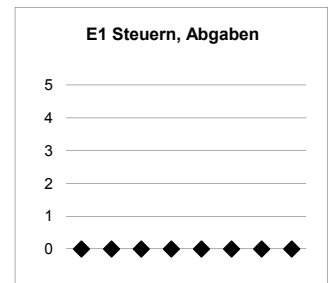
### Tabelle 4.2: Längerfristige statistische Übersicht

Räte	R 12	R 13	R 14	R 15	R 16	R 17	B 18	B 19
	in Mio. Franken							
<b>Aufwand</b>	<b>5,7</b>	<b>5,3</b>	<b>6,3</b>	<b>5,5</b>	<b>5,7</b>	<b>5,8</b>	<b>6,0</b>	<b>5,9</b>
A1 Personalaufwand	3,8	3,8	3,7	3,7	3,8	3,8	3,9	3,9
A2 Sachaufwand	1,4	1,0	1,1	1,2	1,3	1,4	1,5	1,4
A3 Finanzaufwand	0,0	0,0	0,0	0,0	0,0	0,0	0,0	0,0
A4 Transferaufwand	0,4	0,4	0,4	0,4	0,4	0,4	0,4	0,4
A5 buchm. Aufwand	0,2	0,2	1,0	0,1	0,2	0,2	0,2	0,2
<b>Ertrag</b>	<b>0,1</b>	<b>0,2</b>	<b>0,1</b>	<b>0,2</b>	<b>0,2</b>	<b>0,2</b>	<b>0,2</b>	<b>0,2</b>
E1 Steuern, Abgaben	0,0	0,0	0,0	0,0	0,0	0,0	0,0	0,0
E2 Entgelte	0,1	0,2	0,1	0,2	0,2	0,2	0,2	0,2
E3 Finanzertrag	0,0	0,0	0,0	0,0	0,0	0,0	0,0	0,0
E4 Transferertrag	0,0	0,0	0,0	0,0	0,0	0,0	0,0	0,0
E5 buchm. Ertrag	0,0	0,0	0,0	0,0	0,0	0,0	0,0	0,0
<b>Aufwandüberschuss</b>	<b>5,6</b>	<b>5,1</b>	<b>6,2</b>	<b>5,3</b>	<b>5,6</b>	<b>5,6</b>	<b>5,9</b>	<b>5,8</b>

**Aufwand**



**Ertrag**



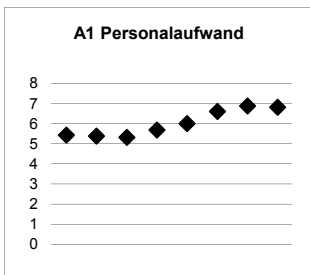
Kommentare

-

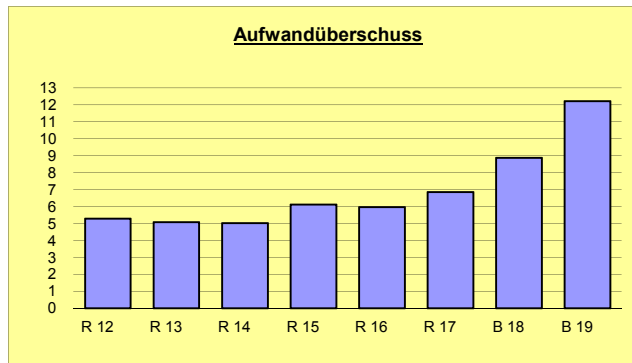
### Tabelle 4.3: Längerfristige statistische Übersicht

Staatskanzlei	R 12	R 13	R 14	R 15	R 16	R 17	B 18	B 19
	in Mio. Franken							
<b>Aufwand</b>	<b>16,3</b>	<b>15,7</b>	<b>15,5</b>	<b>16,8</b>	<b>16,6</b>	<b>17,6</b>	<b>19,2</b>	<b>21,9</b>
A1 Personalaufwand	5,4	5,4	5,3	5,7	6,0	6,6	6,9	6,8
A2 Sachaufwand	10,7	10,0	10,0	10,6	10,3	10,6	11,9	13,0
A3 Finanzaufwand	0,0	0,0	0,0	0,0	0,0	0,0	0,0	0,0
A4 Transferaufwand	0,0	0,0	0,0	0,0	0,0	0,0	0,0	0,0
A5 buchm. Aufwand	0,1	0,3	0,1	0,5	0,3	0,3	0,5	2,1
<b>Ertrag</b>	<b>11,0</b>	<b>10,6</b>	<b>10,5</b>	<b>10,6</b>	<b>10,6</b>	<b>10,7</b>	<b>10,4</b>	<b>9,7</b>
E1 Steuern, Abgaben	0,0	0,0	0,0	0,0	0,0	0,0	0,0	0,0
E2 Entgelte	6,3	6,1	5,9	5,9	5,9	5,9	5,5	4,8
E3 Finanzertrag	0,0	0,0	0,0	0,0	0,0	0,0	0,0	0,0
E4 Transferertrag	0,0	0,0	0,0	0,0	0,0	0,0	0,0	0,0
E5 buchm. Ertrag	4,6	4,6	4,5	4,7	4,7	4,8	4,8	4,9
<b>Aufwandüberschuss</b>	<b>5,3</b>	<b>5,1</b>	<b>5,0</b>	<b>6,1</b>	<b>6,0</b>	<b>6,9</b>	<b>8,9</b>	<b>12,2</b>

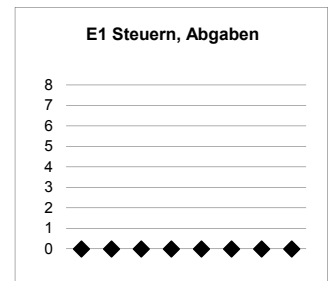
#### Aufwand



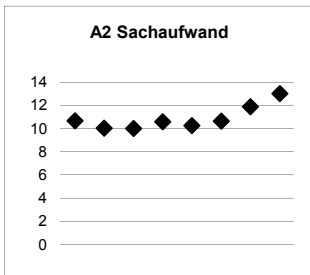
#### Aufwandüberschuss



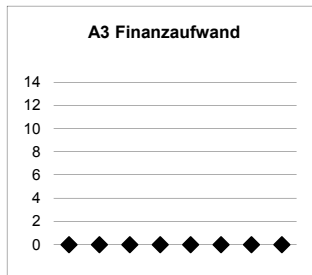
#### Ertrag



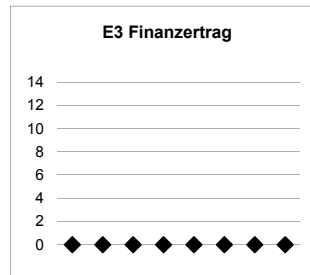
#### A2 Sachaufwand



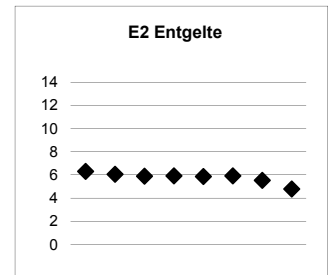
#### A3 Finanzaufwand



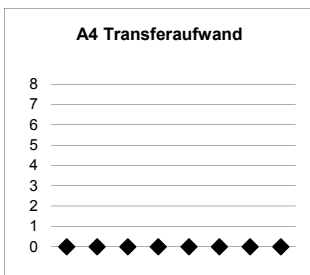
#### E3 Finanzertrag



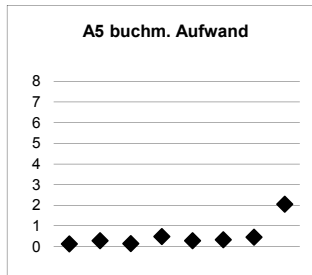
#### E2 Entgelte



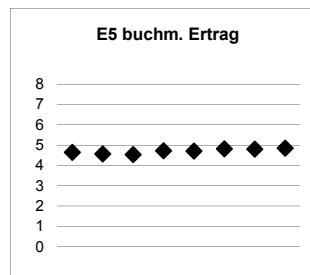
#### A4 Transferaufwand



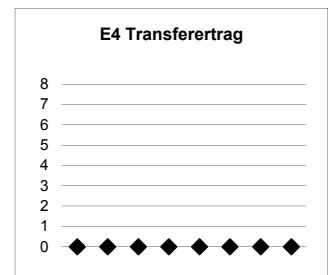
#### A5 buchm. Aufwand



#### E5 buchm. Ertrag



#### E4 Transferertrag



#### Kommentare

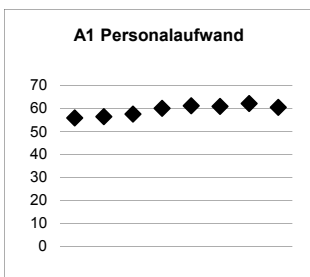
- 2013 Auswirkungen Sparpaket II; Stellenreduktion bei PPC und KAB (A1). Keine Drucksachen für Kantonsrats- und Regierungsratswahlen (A2). Ertragsminderung Büromaterial (E2).
- 2014 Auswirkungen Entlastungsprogramm 2013; Stellenreduktion KAB (A1). Reduktion Aufwand und Ertrag Büromaterial und Drucksachen (A2/E2).
- 2015 Wechsel des Dienstes für Politische Rechte vom DI zur SK (A1/A2). Reduktion Ertrag Büromaterial und Drucksachen (E2).
- 2016 Personeller Ausbau Stabsstelle Geschäftsleitung SK, parlamentarischer Kommissionsdienst, Fachstelle Datenschutz und Praktikantenstelle KAB (A1).
- 2017 Wechsel des Postdienstes BD zur SK (A1/A5).
- 2018 Übertragung der Personalressourcen für die Fachstelle GEVER vom DI zu SK (A1). Erneuerung der Webseite Kanton St.Gallen (A2).
- 2019 Übertragung des Content Management Systems vom FD zur SK. Ablösung Ergebnisermittlungssystem und Reporting.sg.ch. Spesen Wahlzentrum (A2A5). Einführung der elektronischen Publikationsplattform: keine Verrechnung der Inserate und keine Werbung. Verzicht auf Verrechnung der Kosten für die Telefonievermittlung an den DIP (E2).



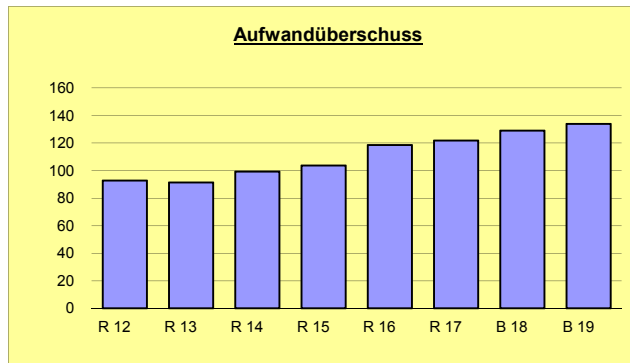
## Tabelle 4.4: Längerfristige statistische Übersicht

Volkswirtschafts- departement	R 12	R 13	R 14	R 15 in Mio. Franken	R 16	R 17	B 18	B 19
<b>Aufwand</b>	<b>425,6</b>	<b>422,5</b>	<b>436,1</b>	<b>432,3</b>	<b>466,0</b>	<b>472,1</b>	<b>482,6</b>	<b>493,8</b>
A1 Personalaufwand	55,8	56,5	57,5	60,1	61,1	61,0	62,1	60,5
A2 Sachaufwand	13,3	13,7	14,4	14,1	14,6	13,9	15,1	15,9
A3 Finanzaufwand	0,1	0,0	0,0	0,0	0,0	0,0	0,0	0,0
A4 Transferaufwand	329,7	326,9	331,2	325,9	356,4	362,2	379,4	390,9
A5 buchm. Aufwand	26,6	25,4	32,9	32,2	33,8	35,0	26,0	26,5
<b>Ertrag</b>	<b>332,8</b>	<b>331,2</b>	<b>336,8</b>	<b>328,7</b>	<b>347,4</b>	<b>350,3</b>	<b>353,6</b>	<b>359,8</b>
E1 Steuern, Abgaben	2,8	2,8	2,8	2,8	2,6	2,4	2,4	2,4
E2 Entgelte	9,9	11,0	11,3	12,1	13,0	11,0	9,0	9,2
E3 Finanzertrag	2,5	2,5	2,5	2,3	2,0	1,8	1,9	1,8
E4 Transferertrag	304,2	301,4	300,9	294,4	314,8	317,3	325,7	331,1
E5 buchm. Ertrag	13,5	13,5	19,3	17,1	15,0	17,8	14,6	15,3
<b>Aufwandüberschuss</b>	<b>92,7</b>	<b>91,3</b>	<b>99,3</b>	<b>103,6</b>	<b>118,6</b>	<b>121,9</b>	<b>128,9</b>	<b>134,0</b>

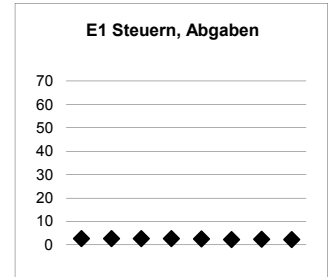
### Aufwand



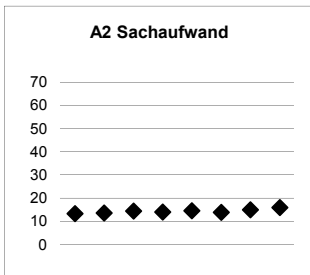
### Aufwandüberschuss



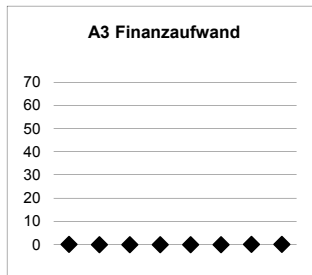
### Ertrag



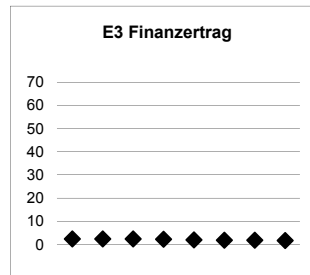
### A2 Sachaufwand



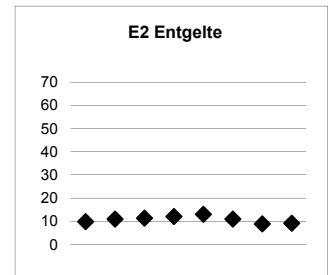
### A3 Finanzaufwand



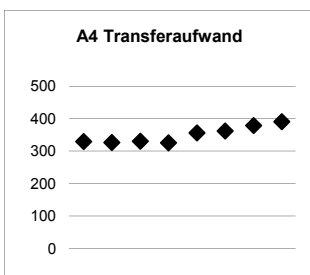
### E3 Finanzertrag



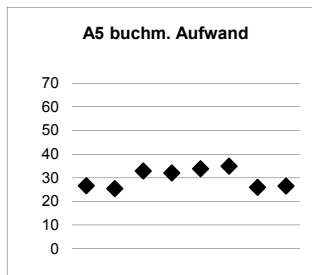
### E2 Entgelte



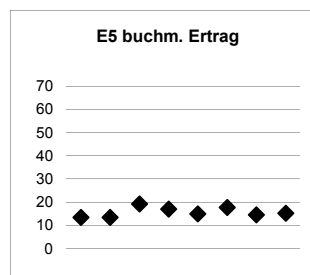
### A4 Transferaufwand



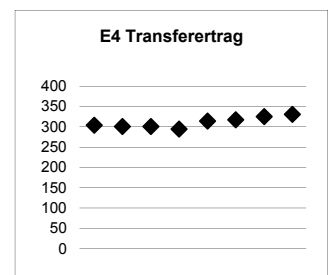
### A5 buchm. Aufwand



### E5 buchm. Ertrag



### E4 Transferertrag



### Kommentare

**Aufwandüberschuss:** Dieser hängt v.a. von den Kosten für den öffentlichen Verkehr ab: Auf 2013 sinkende öV-Nettokosten durch Mehrbeteiligung Bund und Gemeinden. Anstieg auf 2014 durch Einführung der S-Bahn St.Gallen und ab 2016 durch jährliche Einlagen in den Bahninfrastrukturfonds des Bundes. Auf 2018 höhere Abgeltungen durch Anpassung an das Ertragsniveau 2016/17 und auf 2019 Anstieg durch einmalige Kosten zur Verbesserung der Bahn- und Businfrastruktur.

**A1 Personalaufwand:** Schwankt durch den vom Bund refinanzierten Personalaufwand ALV/ALK in Abhängigkeit zur Anzahl Stellensuchender.

**A2 Sachaufwand:** Auf 2018 und 2019 leicht ansteigend im Rahmen der Biodiversitätsstrategie des Kantons.

**A4 Transferaufwand:** Die Erhöhung auf 2019 stammt v.a. von den Kantonsbeiträgen an den öffentlichen Verkehr (vgl. Bemerkungen oben zum Aufwandüberschuss).

**A5 buchmässiger Aufwand:** Reduktion auf 2018 v.a. durch auslaufende Abschreibungen von öV-Investitionen (-6 Mio.).

**E1 Steuern, Abgaben:** Pachtzinseinnahmen für Jagd und Fischerei.

**E2 Entgelte:** Schwankungen durch die Auflösung von zugesicherten Beiträgen und von Kreditreserven.

**E3 Finanzertrag:** Rückzahlung von Darlehen (v.a. öV).

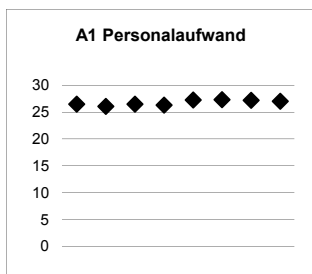
**E4 Transferertrag:** Entwickelt sich grundsätzlich parallel zum Transferaufwand A4, weil sich Bund (253 Mio.) und Gemeinden (75 Mio.) massgeblich daran beteiligen.

**E5 buchmässiger Ertrag:** Verläuft ungefähr parallel zur Entwicklung des buchmässigen Aufwandes (s. A5), weil ein grosser Teil (8,6 Mio.) saldo-neutrale Verrechnungen innerhalb des Volkswirtschaftsdepartementes darstellen, 7,2 Mio. davon innerhalb der Waldregionen.

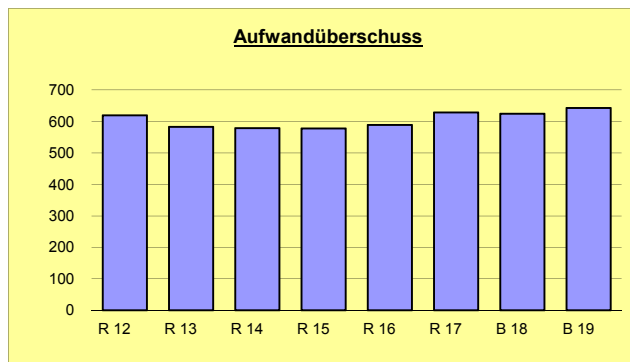
## Tabelle 4.5: Längerfristige statistische Übersicht

Departement des Innern	R 12	R 13	R 14	R 15	R 16	R 17	B 18	B 19
				in Mio. Franken				
<b>Aufwand</b>	<b>859,8</b>	<b>823,4</b>	<b>850,0</b>	<b>861,4</b>	<b>872,7</b>	<b>906,3</b>	<b>895,4</b>	<b>927,6</b>
A1 Personalaufwand	26,6	26,1	26,5	26,4	27,3	27,4	27,2	27,0
A2 Sachaufwand	18,0	18,2	18,0	19,1	19,2	18,2	20,0	19,8
A3 Finanzaufwand	0,3	0,2	0,3	0,3	0,3	0,4	0,3	0,3
A4 Transferaufwand	796,3	758,2	785,9	796,9	808,0	839,1	820,4	853,9
A5 buchm. Aufwand	18,7	20,6	19,3	18,7	17,9	21,3	27,5	26,6
<b>Ertrag</b>	<b>240,4</b>	<b>240,1</b>	<b>270,9</b>	<b>283,5</b>	<b>283,8</b>	<b>277,9</b>	<b>270,4</b>	<b>284,5</b>
E1 Steuern, Abgaben	0,0	0,0	0,0	0,0	0,0	0,0	0,0	0,0
E2 Entgelte	16,0	20,0	18,7	19,0	18,9	19,5	16,8	16,0
E3 Finanzertrag	0,0	0,0	0,0	0,0	0,0	0,0	0,0	0,0
E4 Transferertrag	166,0	165,9	198,4	209,7	210,3	207,1	202,5	217,4
E5 buchm. Ertrag	58,4	54,3	53,8	54,9	54,6	51,2	51,2	51,1
<b>Aufwandüberschuss</b>	<b>619,4</b>	<b>583,3</b>	<b>579,0</b>	<b>577,8</b>	<b>588,9</b>	<b>628,4</b>	<b>624,9</b>	<b>643,2</b>

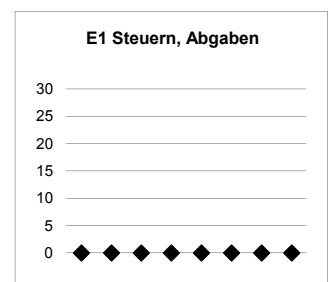
### Aufwand



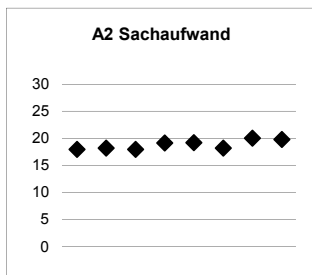
### Aufwandüberschuss



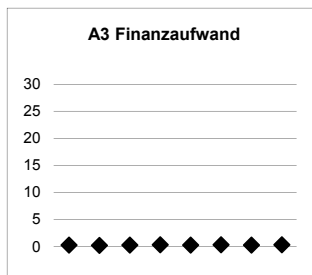
### Ertrag



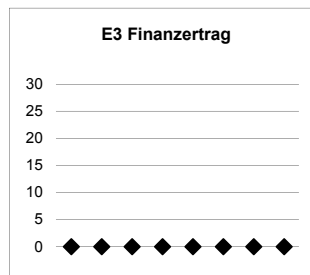
### A2 Sachaufwand



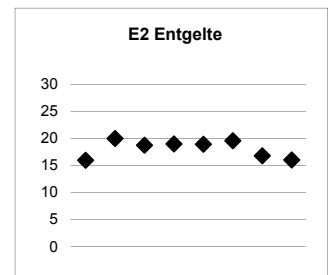
### A3 Finanzaufwand



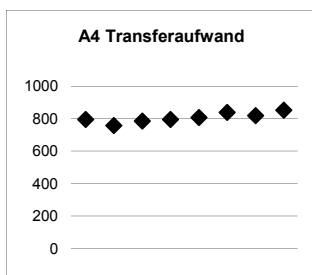
### E3 Finanzertrag



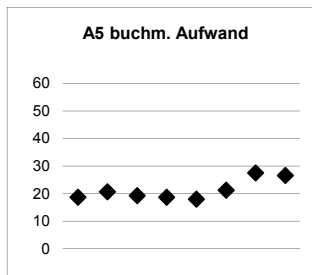
### E2 Entgelte



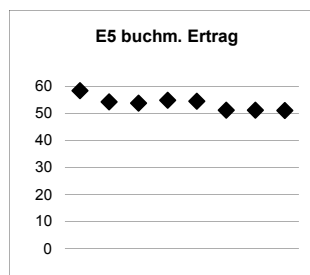
### A4 Transferaufwand



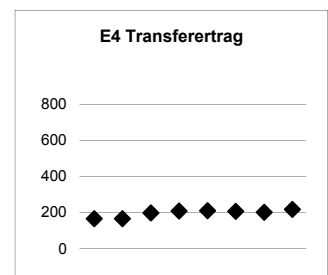
### A5 buchm. Aufwand



### E5 buchm. Ertrag



### E4 Transferertrag



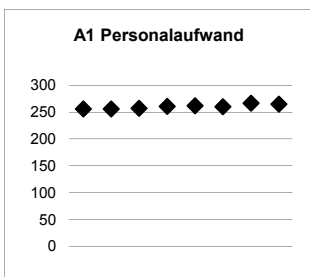
### Kommentare

- 2013 Einführung des Ostschweizer Finanzierungsmodells bei den Behinderteneinrichtungen; Änderungen im Finanzausgleich; Zunahme der Anzahl Bezüger in den Bereichen EL und Pflegefinanzierung (A4). B+R beim Provisorium der Kantonsbibliothek in der Hauptpost (A5).
- 2014 Ab 1. Januar 2013 neue Zuständigkeiten in den Bereichen Asyl und Integration (A4, E4). Neu ab 2014: Soziodemographischer Sonderlastenausgleich (A4). Vollständige Kostenübernahme der Pflegefinanzierung durch die Gemeinden (E4).
- 2015 Beiträge an Einrichtungen für Menschen mit Behinderung und Mehraufwendungen für Aufenthalte in den Kantonen AR und TG; Dynamik im Bereich EL (A4). Anpassungen im innerkant. Finanzausgleich, Anpassungen bei den Beitragsrückerstattungen der Gde. (A4, E4).
- 2016 Zunahme wegen refinanzierten Stellen (A2). Mehraufwendungen im Rahmen des Kindes- und Jugendprogramms 2016-2018 und des Kantonalen Integrationsprogramms (A2). Betriebsbeiträge an St.Galler Einrichtungen für Menschen mit Behinderung; Rückerstattung wurde 2015 nicht budgetiert. Höhere Beiträge des Bundes an die EL und Verschiebung der Integrationspauschale in eine andere Kostenart (E4).
- 2017 Einerseits Zunahme wegen zentraler Kosten GEVER und höherer Durchführungskosten für die EL. Andererseits Verschiebung des kantonalen Integrationsprogramms (KIP) in A4/A2 und Ablösung einer Fachanwendung im Konkursamt (A2). Dynamik im Bereich der Sozialversicherungen, insbesondere der EL zur AHV und Pflegefinanzierung (PF: refinanziert). Anpassungen beim Finanzausgleich und Mehraufwendungen für Einrichtungen für Menschen mit Behinderung (A4).
- 2018 APZ-Kosten neu in A5 (A2). Wegfall GEVER-Plattformkosten aufgrund Integration in SK. Höhere Durchführungskosten für die EL und Verschiebung des KIP von A4 in A2. Kostensteigerung im Bereich der Sozialversicherungen, insbesondere EL zur AHV und Pflegefinanzierung. Anpassungen beim Finanzausgleich und Beitragserhöhung für Textilmuseum und Stiftsbibliothek. Mehraufwendungen für Einrichtungen für Menschen mit Behinderung. Abnahme: Die Rückerstattung von Sozialhilfekosten durch den Heimatkanton (Sozialhilfe: Interkantonale Verrechnung) wurde im April 2018 abgeschafft (A4).
- 2019 Kostensteigerung im Bereich der Sozialversicherungen: EL und Pflegefinanzierung (A4) und die daraus folgenden höheren Beiträge des Bundes und der Gemeinden (E4). Erhöhung der Integrationspauschale für Flüchtlinge (A4), da Bund Beiträge erhöht (E4). Erhöhung Ressourcen ausgleich, da Unterschiede der Steuerkraft grösser werden (A4).

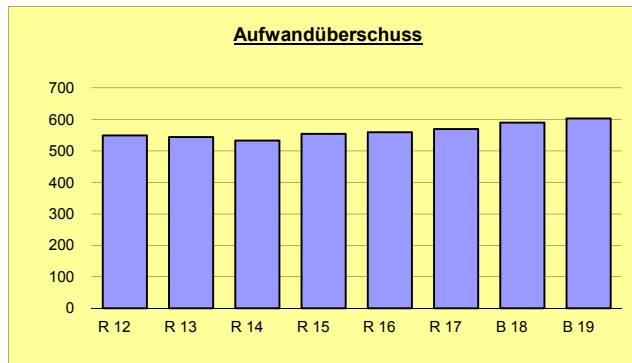
# Tabelle 4.6: Längerfristige statistische Übersicht

Bildungsdepartement	R 12	R 13	R 14	R 15	R 16	R 17	B 18	B 19
				in Mio. Franken				
<b>Aufwand</b>	<b>852,5</b>	<b>857,7</b>	<b>860,3</b>	<b>886,2</b>	<b>892,8</b>	<b>913,5</b>	<b>915,9</b>	<b>936,5</b>
A1 Personalaufwand	256,4	256,3	257,7	261,1	262,1	260,2	267,1	265,2
A2 Sachaufwand	68,9	67,0	66,0	67,7	58,0	58,8	63,2	68,4
A3 Finanzaufwand	0,2	0,1	0,1	0,1	0,2	0,1	0,1	0,1
A4 Transferaufwand	479,8	491,1	493,5	500,0	507,5	525,9	526,1	547,8
A5 buchm. Aufwand	47,3	43,1	43,0	57,3	65,1	68,5	59,4	55,0
<b>Ertrag</b>	<b>303,5</b>	<b>313,7</b>	<b>327,1</b>	<b>331,4</b>	<b>333,5</b>	<b>344,1</b>	<b>325,9</b>	<b>333,1</b>
E1 Steuern, Abgaben	0,0	0,0	0,0	0,0	0,0	0,0	0,0	0,0
E2 Entgelte	48,8	46,5	54,9	49,5	47,6	50,5	44,8	46,5
E3 Finanzertrag	1,3	1,3	1,3	1,3	1,0	1,0	0,9	0,9
E4 Transferertrag	226,3	243,1	247,9	253,1	251,2	258,6	253,4	256,7
E5 buchm. Ertrag	27,1	22,9	23,0	27,6	33,7	34,1	26,9	29,0
<b>Aufwandüberschuss</b>	<b>549,0</b>	<b>544,0</b>	<b>533,1</b>	<b>554,8</b>	<b>559,2</b>	<b>569,4</b>	<b>589,9</b>	<b>603,3</b>

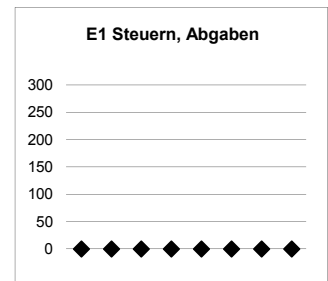
### Aufwand



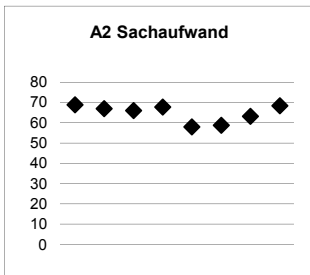
### Aufwandüberschuss



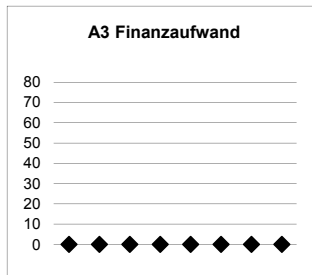
### Ertrag



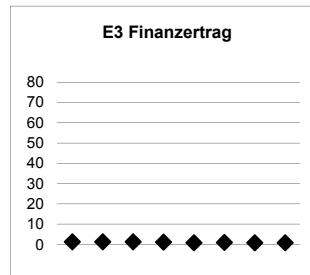
### A2 Sachaufwand



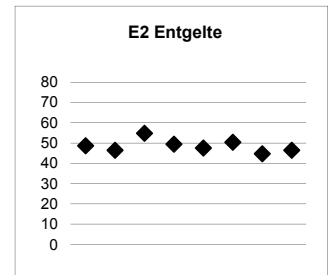
### A3 Finanzaufwand



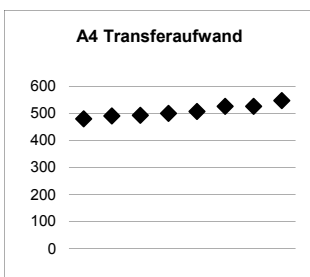
### E3 Finanzertrag



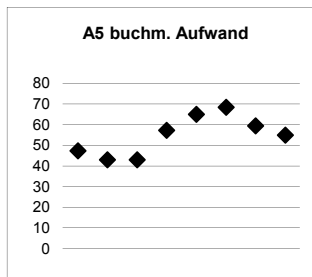
### E2 Entgelte



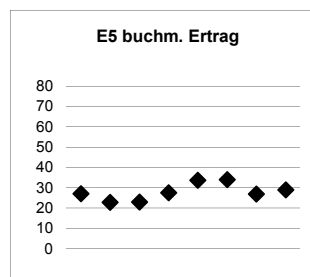
### A4 Transferaufwand



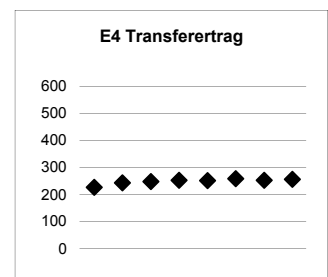
### A5 buchm. Aufwand



### E5 buchm. Ertrag



### E4 Transferertrag

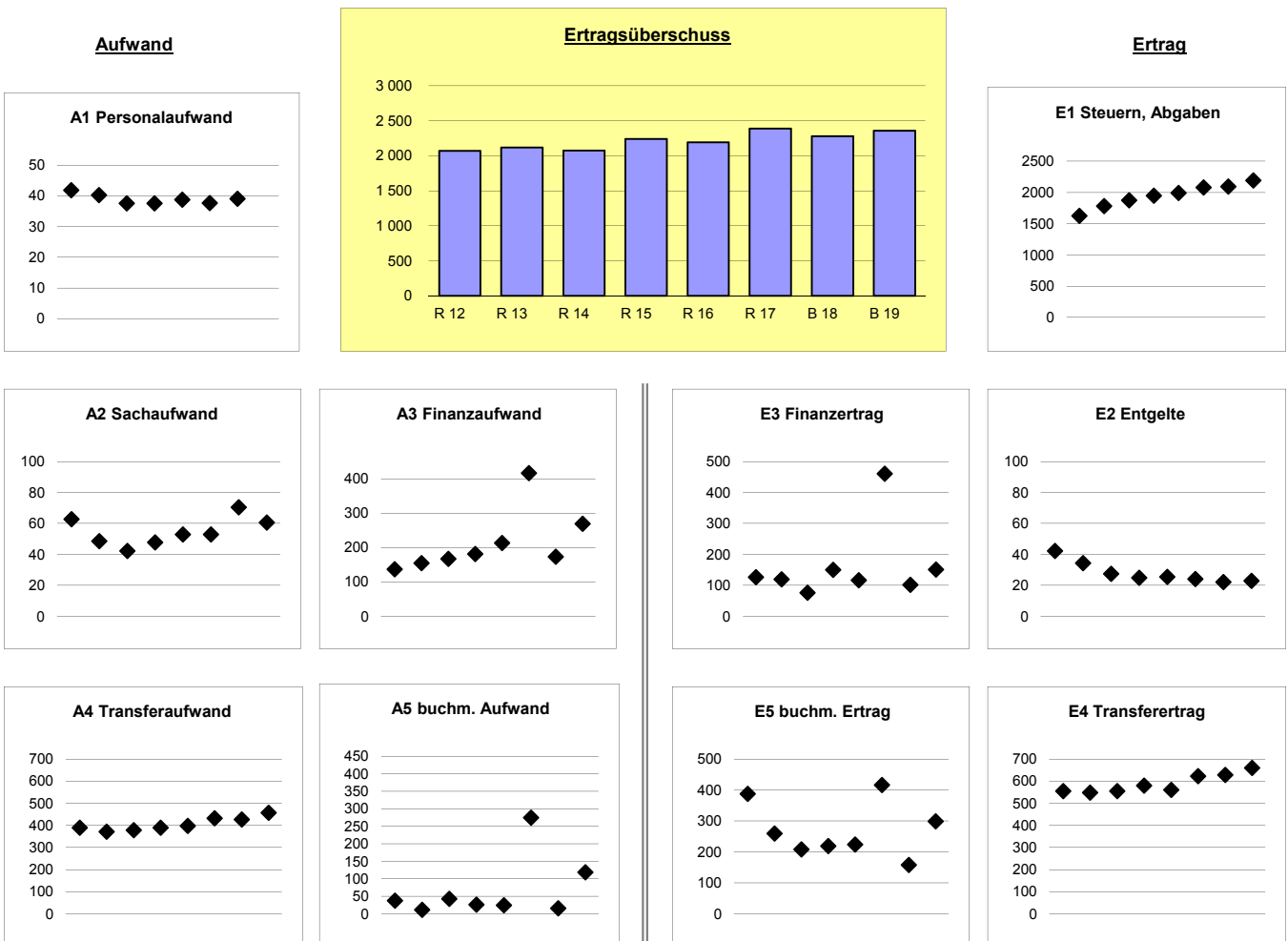


### Kommentare

- 2013 Rückgang der Anzahl Sonderschülerinnen und -schüler aufgrund des demographischen Wandels (A4). Mehr Studierende auf der Tertiärstufe (A4, E4). Erhöhung der Gemeindebeiträge an die Sonderschulung von Fr. 24'500.– auf Fr. 36'000.– je Schüler (E4). Erhöhung der Bundesleistungen an die Berufsbildungskosten der Kantone (E4).
- 2014 Höhere Pensionskassenbeiträge aufgrund der Demographievorlage (A1). Einführung von Investitionszuschlägen für ausserkantonale Sonderschülerinnen und -schüler (E4). Mehr Studierende auf der Tertiärstufe und Tarifierung der Interkantonalen Universitätsvereinbarung (E4).
- 2015 Sekundarstufe II: Abbau der Lektionensaldi (A1, E5) und Mehrklassen (A1). Umsetzung Sparpaket II, Massnahme K16: Erhöhung zumutbare Reisezeit Wohnort - Schulort für Lernende (A4). Umsetzung Massnahme E31 aus dem EP 2013: Wiedereinführung der Kostenpflicht für Berufsbildnerkurse (A4). Mehr St.Gallische Studierende an ausserkantonalen Universitäten (A4).
- 2016 Zentralisierung der Mieten im Baudepartement (A2, A5). Mehr Studierende auf der Tertiärstufe (A4, E4). Abschreibungsbeginn Teilabbruch und Erweiterung Kantonsschule Sargans (A5). Verrechnung Überschüsse Höhere Berufsbildung (A5).
- 2017 Mehr Studierende und einlaufende Studiengänge Architektur, Wirtschaftsingenieur und Wirtschaftsinformatik auf der Tertiärstufe (A4, E4). Projektkosten für den Aufbau des Master-Studiengangs in Medizin (A4, E4).
- 2018 Mehr Studierende an eigenen und ausserkantonalen Hochschulen (A4). Tiefere Bundesbeiträge für die Berufsbildung, aber höhere Beiträge für die Hochschulen (E4).
- 2019 Umsetzung der IT-Bildungsoffensive (A2, A4). Sonderschulung: Steigende Zahlen bei den St.Galler Sonderschülern aufgrund der Demographie und Aufbau von zwei neuen Tagessonderschulen (A4, E4). Universität St.Gallen: Mehr Studierende und Kosten für den Aufbau des Studiengangs Medizin (A4, E4). Berufsfach- und Mittelschulen: Minderaufwand für Bauten und Renovationen (A5).

# Tabelle 4.7: Längerfristige statistische Übersicht

Finanzdepartement	R 12	R 13	R 14	R 15	R 16	R 17	B 18	B 19
	in Mio. Franken							
<b>Aufwand</b>	<b>671,2</b>	<b>627,9</b>	<b>669,3</b>	<b>683,4</b>	<b>728,9</b>	<b>1 216,5</b>	<b>726,8</b>	<b>967,0</b>
A1 Personalaufwand	41,9	40,3	37,7	37,6	38,8	37,8	39,1	59,2
A2 Sachaufwand	62,9	48,6	42,2	47,8	53,0	52,9	70,6	60,7
A3 Finanzaufwand	137,7	155,0	167,4	181,7	213,9	416,8	173,6	269,2
A4 Transferaufwand	390,7	371,6	378,6	389,7	397,9	433,7	427,4	458,5
A5 buchm. Aufwand	38,0	12,2	43,3	26,6	25,3	275,3	16,2	119,4
<b>Ertrag</b>	<b>2 740,1</b>	<b>2 745,7</b>	<b>2 745,4</b>	<b>2 926,3</b>	<b>2 921,3</b>	<b>3 606,1</b>	<b>3 008,5</b>	<b>3 327,1</b>
E1 Steuern, Abgaben	1 626,7	1 782,7	1 876,4	1 950,0	1 993,1	2 080,2	2 097,3	2 192,7
E2 Entgelte	42,3	34,5	27,6	25,0	25,5	24,1	22,3	23,0
E3 Finanzertrag	127,3	120,3	77,0	150,5	116,8	461,5	101,8	151,2
E4 Transferertrag	555,7	548,5	555,8	581,4	561,1	623,4	628,6	661,3
E5 buchm. Ertrag	388,1	259,8	208,6	219,4	224,8	416,9	158,4	299,0
<b>Ertragsüberschuss</b>	<b>2 068,9</b>	<b>2 117,9</b>	<b>2 076,0</b>	<b>2 242,9</b>	<b>2 192,4</b>	<b>2 389,6</b>	<b>2 281,6</b>	<b>2 360,2</b>



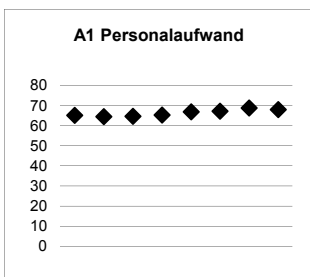
### Kommentare

- 2013 Erhöhung Staatssteuerfuss (E1). Wiedereingang Ertragsanteil SNB in reduziertem Ausmass (E3). Weiterer Rückgang NFA (E4).
- 2014 Geringerer Informatikaufwand beim KStA (A2). Steigende Passivzinsen aufgrund höherem Fremdkapital (A3; u.a. Ausfinanzierung PK).
- 2015 Wegfall Beitrag an Ruhegehälte (A1), Höhere Abschreibungen und Passivzinsen (A3), Wegfall Entschädigung Vermögensverwaltung aufgrund Ausgliederung des AVV in die sgpk (E2), Wegfall Ertragsanteil SNB sowie sinkende Dividendenerträge (E3).
- 2016 Zusätzliche Stellen sowie Mehrkosten altrechtliche Ruhegehälte (A1), zusätzliche Versicherungen im Umfeld der bevorstehenden Spitalbauten (A2), Steigende Abschreibungen (u.a. Strassen) und Passivzinsen (A3), Mehrertrag aufgrund Weiterverrechnung der zusätzlichen Versicherungen (siehe auch A2) (E2), Glättung des erwarteten SNB-Gewinnanteils über die kommenden Jahre (E3).
- 2017 Wegfall Abschreibungen aufgrund Übertragung Spitalimmobilien, tiefere Abschreibungen (u.a. Strassen) und Passivzinsen (A3, E5), höhere Steuererträge (E1), einmaliger Aufwertungserfolg aufgrund Übertragung Spitalimmobilien (E3)
- 2018 Verschiebung IT-Aufwand aufgrund Umstellung auf den zentralisierten Verrechnungsprozess (A2), Tiefere Abschreibungen und Passivzinsen (A3), Höhere Steuererträge (E1), Wegfall des einmaligen Aufwertungserfolgs aus der Spitalimmobilienübertragung (E3).
- 2019 Zentralisierung Kinder-, Ausbildungs- und Geburtenzulagen sowie Treueprämien im allgemeinen Personalaufwand, Erhöhung Arbeitgeber-Beiträge sgpk (A1). Ausserordentliche Effekte i.Z.m. Kapitalisierung SGKB (A3, E3, E5). Höhere Steuererträge (E1). Mehrertrag Ertragsanteil SNB und NFA (E3).
- A1 Korrekturposten für zentrale Besoldungsmassnahmen (nur Budget).
- A2 Schwankende zentral finanzierte Informatikkosten (ab 2016 insbesondere APZ 2015).
- A4 Anteile Gemeinden und Dritter an Steuererträgen.
- E2 Schwankende Provision Vermögensverwaltung (bis 2014).
- E3/A5 Schwankender Bewertungserfolg KB-Aktien inkl. Einlage in Rückstellung (nur Rechnung).
- E4 Schwankender Ertrag Verrechnungssteueranteil, NFA-Ressourcenausgleich sowie dem Anteil an der direkten Bundessteuer.
- E5 Eigenkapitalbezug (2010 – 2017).

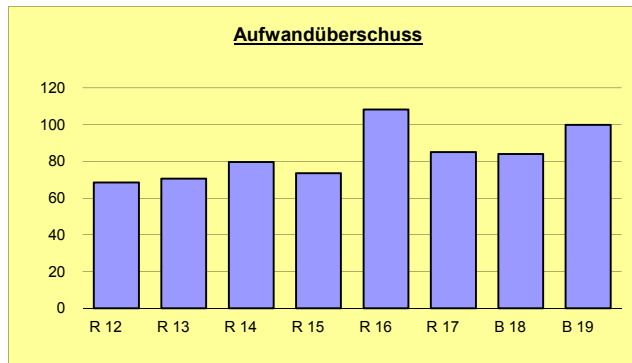
# Tabelle 4.8: Längerfristige statistische Übersicht

Baudepartement	R 12	R 13	R 14	R 15	R 16	R 17	B 18	B 19
	in Mio. Franken							
<b>Aufwand</b>	<b>333,6</b>	<b>373,6</b>	<b>363,5</b>	<b>370,3</b>	<b>410,3</b>	<b>395,7</b>	<b>425,6</b>	<b>447,9</b>
A1 Personalaufwand	65,2	64,6	64,7	65,3	66,9	67,2	68,8	68,0
A2 Sachaufwand	129,8	155,4	121,9	126,0	132,2	133,1	148,2	163,3
A3 Finanzaufwand	0,0	0,0	0,0	0,0	0,0	0,0	0,0	0,0
A4 Transferaufwand	52,7	56,4	61,3	58,4	57,3	77,7	90,2	93,3
A5 buchm. Aufwand	85,9	97,2	115,6	120,5	153,8	117,6	118,3	123,2
<b>Ertrag</b>	<b>265,0</b>	<b>303,0</b>	<b>283,9</b>	<b>296,7</b>	<b>302,0</b>	<b>310,6</b>	<b>341,5</b>	<b>347,9</b>
E1 Steuern, Abgaben	8,2	8,3	8,4	9,1	9,2	9,2	9,2	9,4
E2 Entgelte	24,3	25,1	27,4	26,1	29,6	27,3	23,6	23,6
E3 Finanzertrag	50,4	49,3	47,3	47,2	40,8	24,0	34,0	26,0
E4 Transferertrag	57,1	56,7	52,6	48,8	45,3	71,8	77,7	79,5
E5 buchm. Ertrag	125,0	163,6	148,1	165,5	177,1	178,4	197,0	209,5
<b>Aufwandüberschuss</b>	<b>68,6</b>	<b>70,7</b>	<b>79,7</b>	<b>73,6</b>	<b>108,2</b>	<b>85,1</b>	<b>84,1</b>	<b>99,9</b>

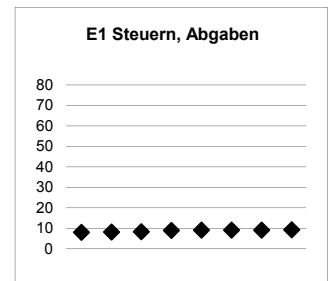
### Aufwand



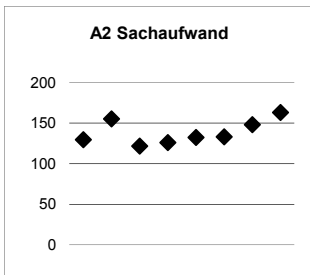
### Aufwandüberschuss



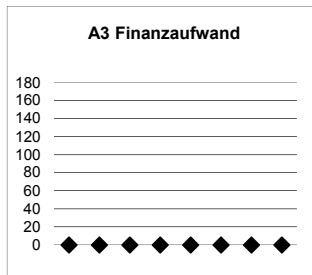
### Ertrag



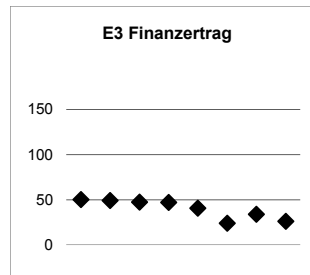
### A2 Sachaufwand



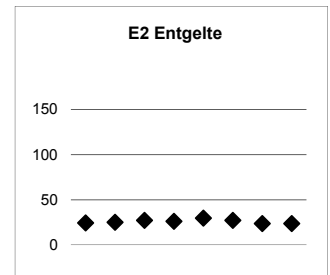
### A3 Finanzaufwand



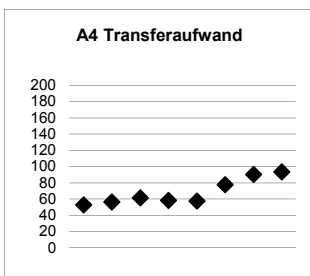
### E3 Finanzertrag



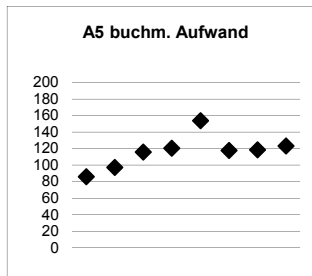
### E2 Entgelte



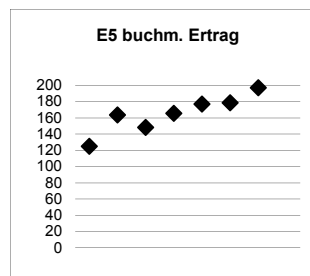
### A4 Transferaufwand



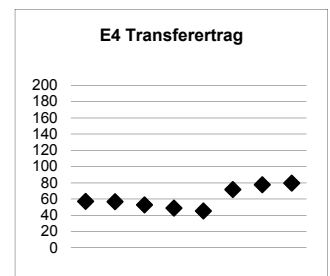
### A5 buchm. Aufwand



### E5 buchm. Ertrag



### E4 Transferertrag



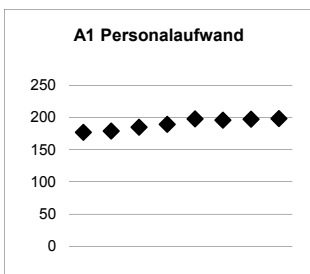
### Kommentare

- 2013 Reduktion des Personalaufw. durch Ausschöpfen Mutationsgewinnen (A1); Anstieg Projektierungskosten aufgrund zukünftiger Investitionsvolumina gem. Investitionsprogramm (A2, E5); höhere Abschreibungen für Kantonsstrassen und Investitionsbeitr. [Forschungszentrum Hochschule für Technik Rapperswil] (A5).
- 2014 Auswirkungen des Entlastungsprogramms 2013: Rückgang der saldoneutralen Projektierungskosten (A2, E5) aufgrund verschobener Investitionsprojekte, höhere Einnahmen aus Staatsgebühren (E2). Bedingt durch den Aufbau Energiemanagement (Sparpaket II) bzw. die Erhöhung der Versicherungskassenbeiträge leichter Anstieg der Personalkosten (A1).
- 2015 Aufgrund diverser Grossprojekte im Tiefbauamt wird die Rechnung 2015 stärker belastet als 2014 (E5). Über den Strassenfonds wird der Mehraufwand saldoneutral ausgeglichen (A5). Rückgang der saldoneutralen Projektierungskosten (A2, E5) gemäss Investitionsprogramm. NEB (Netzbeschluss) nicht in Kraft getreten (E4). Der entsprechende Aufwand wird auch nicht anfallen.
- 2016 Zusätzliche Stellen für neue Vollzugsaufgaben und zunehmende bestehende Aufgaben (A1). Höhere Verrechnungen von Abschreibungen und B+R Aufwänden bei Hochbauten, sowie höhere Abschreibungen aufgrund hoher Investitionstätigkeit im Bereich Tiefbau [Umfahrung Bütschwil] (A5). Weniger Nutzungsentschädigungen infolge gesunkenem Zinsniveau (E3). Zentralisierung von Mieten [Schulen] (A2, E5) und saldoneutraler Ausgleich der Strassenbauinvestitionen über den Strassenfonds (E5).
- 2017 Höhere Aufwände für Projektierung von Hochbauprojekten sowie tiefere B+R Aufwände (A2); Änderungen im Abwicklungsmechanismus des Gebäudeprogramms (A4, E4); Zusätzliche Klärstufe bei ARA's (A4, E4); Wegfall Abschreibungen/B+R/Nutzungsentschädigung aufgrund Übertragung Spitalimmobilien (A5, E5); Tiefere Abschreibungen für Kantonsstrassen (A5, E3/5)
- 2018 Höherer baulicher Unterhalt an Kantonsstrassen, Nationalstrassen und Gewässern, sowie Mehraufwand für die Geodatenverwaltung und Erhöhung des B+R Kredits (A2); höhere Vermögenserträge durch Liegenschaften Kursgewinne (E3); höhere saldoneutrale Beiträge für Energiepolitik und höhere durchl. Bundesbeiträge für Abwasseranlagen (A4, E4); Höhere interne Verrechnungen bei Hochbauten (A5, E5).
- 2019 Höhere saldoneutr. Projektierungskosten, Mehrbedarf Aufträge an Dritte, saldoneutrale IT Projektkosten Kreko-Ablösung im GEVI, sowie Verschiebung Budgetbetrag an die IG GIS AG für den Betrieb des Geoportals vom FD in das BD (A2); höhere interne Verrechnungen für Hochbauten verbleiben auf dem RA 6105 (A5); Abnahme der budgetierten Gewinne aus Liegenschaftsverk. (E3); Projektierungskosten der Kontengruppe 31 werden auf 48 saldiert, die Projektkosten für die Kreko-Ablösung werden den Reserven entnommen (E5).

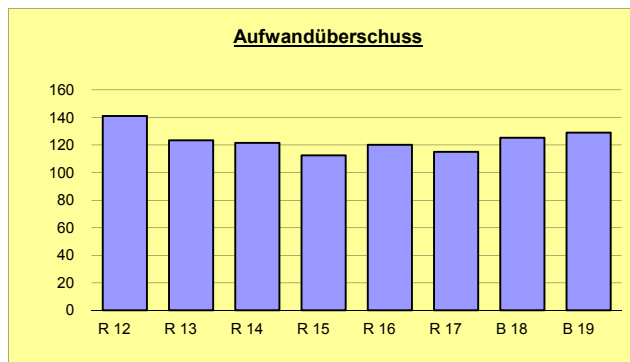
## Tabelle 4.9: Längerfristige statistische Übersicht

Sicherheits- und Justizdepartement	R 12	R 13	R 14	R 15 in Mio. Franken	R 16	R 17	B 18	B 19
<b>Aufwand</b>	<b>555,3</b>	<b>546,0</b>	<b>568,3</b>	<b>594,4</b>	<b>621,2</b>	<b>608,5</b>	<b>638,4</b>	<b>651,7</b>
A1 Personalaufwand	177,2	179,2	185,2	189,8	198,2	196,2	197,9	198,8
A2 Sachaufwand	102,7	98,9	101,4	106,6	107,6	102,7	105,1	111,4
A3 Finanzaufwand	8,5	9,2	19,1	11,7	11,9	10,6	10,0	10,3
A4 Transferaufwand	40,4	50,2	48,4	60,3	73,7	72,0	67,9	76,6
A5 buchm. Aufwand	226,5	208,5	214,2	226,0	229,9	226,9	257,5	254,7
<b>Ertrag</b>	<b>414,0</b>	<b>422,4</b>	<b>446,7</b>	<b>481,8</b>	<b>501,0</b>	<b>493,4</b>	<b>513,1</b>	<b>522,6</b>
E1 Steuern, Abgaben	147,7	152,0	156,2	159,6	162,9	166,6	165,6	169,8
E2 Entgelte	124,5	132,1	145,7	162,9	153,2	152,6	151,1	152,3
E3 Finanzertrag	0,7	0,5	0,5	1,7	1,8	0,8	0,4	0,6
E4 Transferertrag	86,2	93,7	94,2	107,1	125,3	126,2	119,5	124,5
E5 buchm. Ertrag	55,0	44,1	50,1	50,5	57,8	47,2	76,4	75,4
<b>Aufwandüberschuss</b>	<b>141,2</b>	<b>123,6</b>	<b>121,7</b>	<b>112,5</b>	<b>120,3</b>	<b>115,1</b>	<b>125,3</b>	<b>129,1</b>

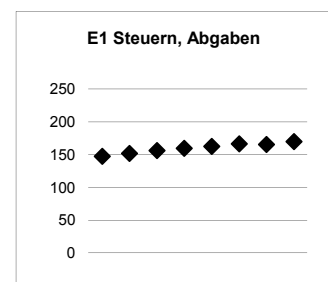
### Aufwand



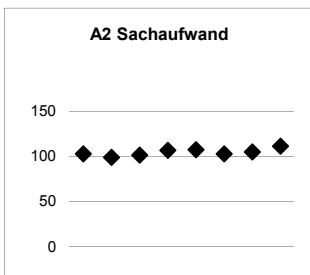
### Aufwandüberschuss



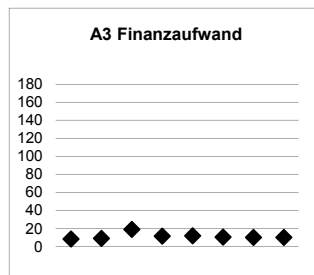
### Ertrag



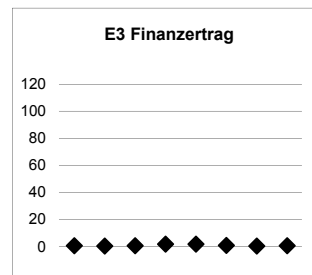
### A2 Sachaufwand



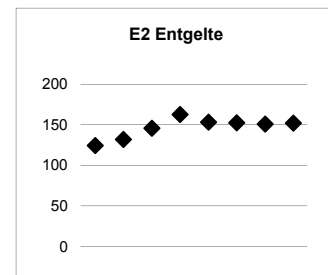
### A3 Finanzaufwand



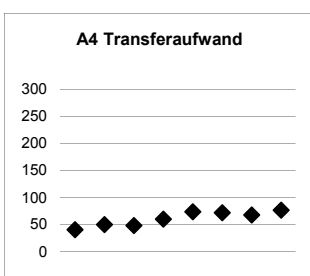
### E3 Finanzertrag



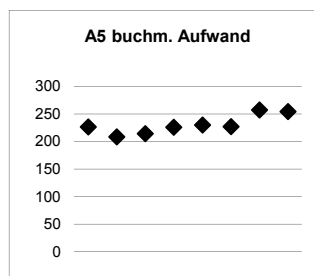
### E2 Entgelte



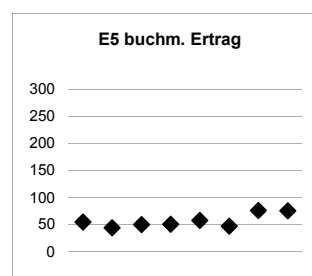
### A4 Transferaufwand



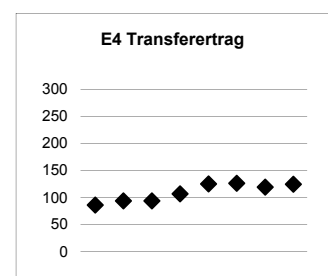
### A5 buchm. Aufwand



### E5 buchm. Ertrag



### E4 Transferertrag

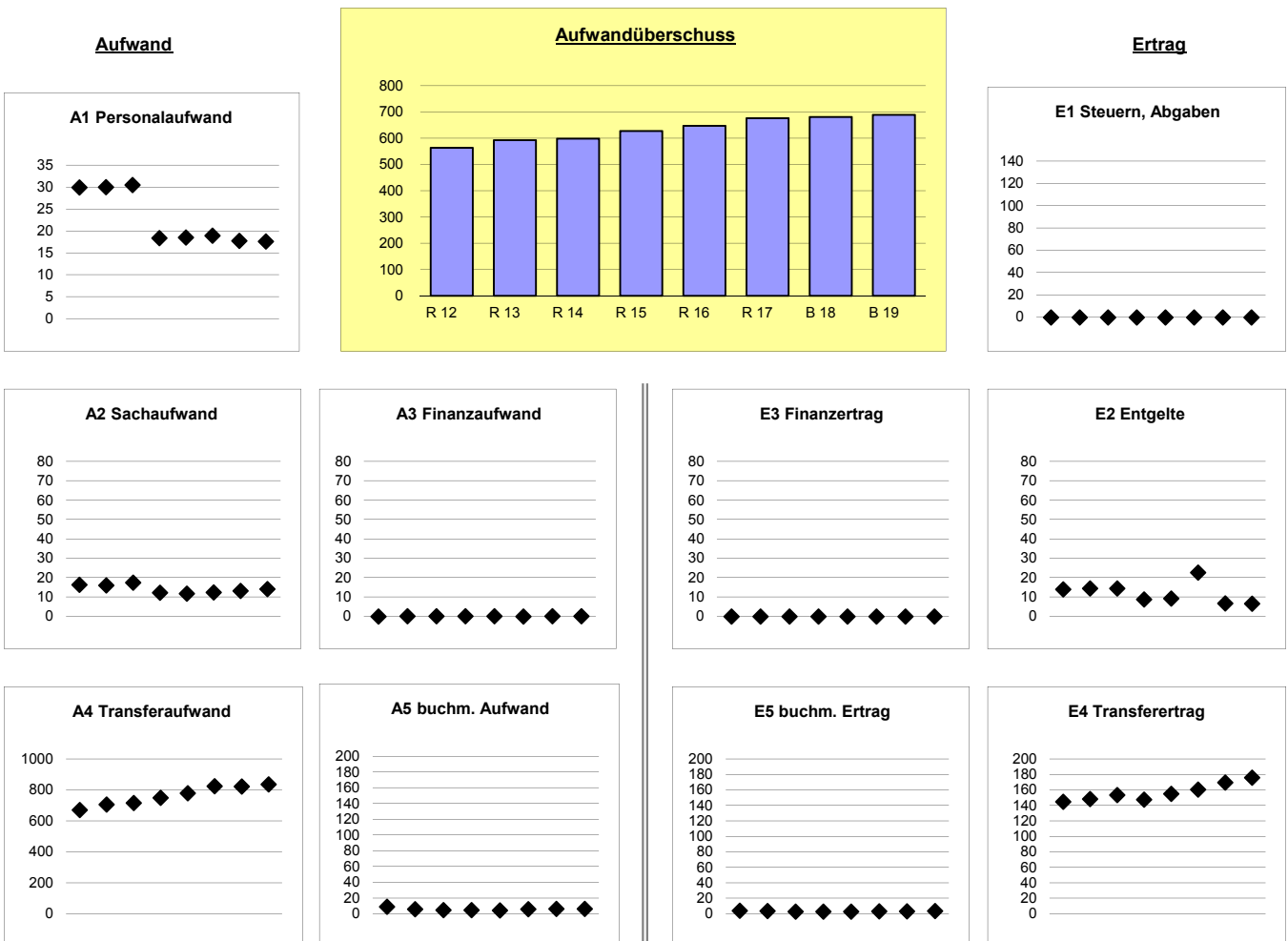


### Kommentare

- 2013 Ersatzbeiträge für Schutzraumbauten: Die Beiträge sind zweckgebunden und werden den Gemeinden wieder zur Verfügung gestellt (A4, E2, E4). Der Überschuss des Strassenverkehrsamts verbleibt neu im allgemeinen Haushalt (A5, E5).
- 2014 Umsetzung Entlastungsprogramm 2013 Massnahme Nr. E52 (E2, E5) sowie Massnahme Nr. 43 des Sparpakets I (A4) bei der Kantonspolizei. Umsetzung Postulat Bericht 40.12.07 Zuständigkeiten im Bereich Asyl und Integration (A4, E4). Ausgleich des Strassenfonds (E5).
- 2015 Belastung des Strassenfonds zu Gunsten der Strassenrechnung (A5). Ausgleich des Strassenfonds (E5).
- 2016 Höhere Bundespauschalen für Flüchtlinge, Asylsuchende und vorläufig aufgenommene Personen führen zu höheren Entschädigungen an die Gemeinden (A4, E4). Belastung des Strassenfonds zu Gunsten der Strassenrechnung (A5). Ausgleich des Strassenfonds (E5).
- 2017 Asylsuchende und vorläufig aufgenommene Personen führen zu Mehraufwand (A2) sowie zu höheren Entschädigungen an die Gemeinden (A4). Höhere Bundespauschalen für Flüchtlinge (E4). Tiefere Belastung des Strassenfonds zu Gunsten der Strassenrechnung (A5). Ausgleich des Strassenfonds (E5).
- 2018 Der Rückgang bei den Asylsuchenden führt zu Minderaufwand (A2). Die Informatik-Betriebskosten für die Basisinfrastruktur werden neu via interne Verrechnung belastet (A2, A5). Weiterleitung der höheren Bundespauschalen für Flüchtlinge an die Gemeinden (A4, E4). Höhere Belastung des Strassenfonds zu Gunsten der Gemeinde- und Kantonsstrassen sowie Zunahme der verrechneten Aufwände B+R (A5).
- 2019 Kantonspolizei: Mehraufwand für Instrumente und Geräte, für die korpsübergreifende Erneuerung der Polizeiuniform sowie für die Vorbereitung zweier Sonderkredite (A2). Weiterleitung der höheren Bundespauschalen für Flüchtlinge an die Gemeinden (A4, E4).

# Tabelle 4.10: Längerfristige statistische Übersicht

Gesundheits- departement	R 12	R 13	R 14	R 15 in Mio. Franken	R 16	R 17	B 18	B 19
<b>Aufwand</b>	<b>727,2</b>	<b>759,9</b>	<b>770,0</b>	<b>787,4</b>	<b>815,2</b>	<b>863,6</b>	<b>861,6</b>	<b>876,4</b>
A1 Personalaufwand	30,0	30,1	30,5	18,4	18,5	19,0	17,8	17,6
A2 Sachaufwand	16,4	16,1	17,5	12,3	11,7	12,4	13,2	14,1
A3 Finanzaufwand	0,0	0,1	0,0	0,0	0,1	0,0	0,0	0,0
A4 Transferaufwand	671,6	707,6	717,0	751,7	780,4	825,9	824,3	838,0
A5 buchm. Aufwand	9,3	6,1	4,9	5,0	4,5	6,3	6,3	6,6
<b>Ertrag</b>	<b>163,3</b>	<b>166,7</b>	<b>171,1</b>	<b>159,9</b>	<b>167,6</b>	<b>187,1</b>	<b>179,9</b>	<b>186,5</b>
E1 Steuern, Abgaben	0,0	0,0	0,0	0,0	0,0	0,0	0,0	0,0
E2 Entgelte	14,1	14,5	14,4	8,9	9,3	22,7	6,7	6,5
E3 Finanzertrag	0,0	0,0	0,0	0,0	0,0	0,0	0,0	0,0
E4 Transferertrag	144,9	148,4	153,6	147,9	155,2	161,0	169,9	176,1
E5 buchm. Ertrag	4,3	3,8	3,1	3,2	3,0	3,3	3,3	3,8
<b>Aufwandüberschuss</b>	<b>564,0</b>	<b>593,2</b>	<b>598,8</b>	<b>627,4</b>	<b>647,6</b>	<b>676,6</b>	<b>681,7</b>	<b>689,9</b>



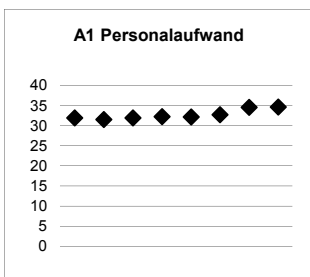
### Kommentare

- 2013 Mehraufwand (A4) in Zusammenhang mit der neuen Spitalfinanzierung und der darauf zurückzuführenden Kostenentwicklung im Bereich der innerkantonalen und ausserkantonalen Hospitalisation (insbesondere Erhöhung des Vergütungsanteils des Kantons von 50 auf 52 Prozent, Erhöhung des Investitionskostenzuschlags von 10 auf 11 Prozent und Zunahme der Fallzahlen).
- 2014 Mehraufwand (A4) in Zusammenhang mit der neuen Spitalfinanzierung und der darauf zurückzuführenden Kostenentwicklung im Bereich der innerkantonalen und ausserkantonalen Hospitalisation.
- 2015 Minderaufwand (A1, A2) und Minderertrag (E2, E4) mit rein buchhalterischem Hintergrund: Ab Anfang 2015 werden die Heimstätten Wil verselbstständigt und als privatrechtliche Stiftung geführt. Mehraufwand (A4) in Zusammenhang mit der Entwicklung der Beiträge im Bereich der inner- und ausserkantonalen Hospitalisation sowie im Bereich der individuellen Prämienverbilligung.
- 2016 Mehraufwand (A4) für die Beiträge im Rahmen der inner- und ausserkantonalen Hospitalisation sowie für die Individuelle Prämienverbilligung (IPV). Bei der IPV stehen jedoch auch höhere Bundesbeiträge zu verzeichnen (E4).
- 2017 Mehraufwand (A4) für Beiträge im Rahmen der inner- und ausserkantonalen Hospitalisation sowie für die Individuelle Prämienverbilligung (IPV). Bei der IPV sind jedoch auch höhere Bundesbeiträge zu verzeichnen (E4). Darüber hinaus fällt ein ausserordentlicher Ertrag infolge teilweiser Rückerstattung des Kantonsbeitrags (für das Jahr 2012) durch das KSSG infolge einer Lösung im Tarifstreit mit der tarifsuisse an (E2).
- 2018 Mehraufwand (A4) für Beiträge im Rahmen der inner- und ausserkantonalen Hospitalisation sowie für die individuelle Prämienverbilligung (IPV). Bei der IPV sind jedoch auch höhere Bundesbeiträge zu verzeichnen (E4). Der im Budget 2017 verbuchte ausserordentliche Ertrag infolge teilweiser Rückerstattung des Kantonsbeitrags (für das Jahr 2012) durch das KSSG aufgrund einer Lösung im Tarifstreit mit der tarifsuisse entfällt im Budget 2018 wieder (E2).
- 2019 Zunahme beim Transferaufwand (A4) für Beiträge im Rahmen der innerkantonalen Hospitalisation und der individuellen Prämienverbilligung (IPV). Bei der IPV sind jedoch auch höhere Bundeseinnahmen beim Transferertrag (E4) zu verzeichnen.

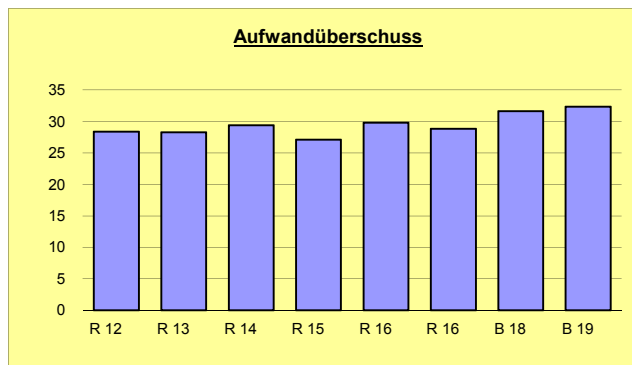
# Tabelle 4.11: Längerfristige statistische Übersicht

Gerichte	R 12	R 13	R 14	R 15	R 16	R 16	B 18	B 19
	in Mio. Franken							
<b>Aufwand</b>	<b>43,7</b>	<b>43,2</b>	<b>44,5</b>	<b>45,0</b>	<b>44,6</b>	<b>44,4</b>	<b>46,4</b>	<b>47,2</b>
A1 Personalaufwand	31,9	31,5	31,9	32,3	32,2	32,7	34,5	34,7
A2 Sachaufwand	8,6	8,6	8,0	7,9	7,4	7,9	7,9	8,5
A3 Finanzaufwand	0,5	0,5	0,5	0,3	0,3	0,3	0,4	0,4
A4 Transferaufwand	0,6	0,6	0,5	0,5	0,5	0,6	0,6	0,6
A5 buchm. Aufwand	2,1	1,9	3,6	4,0	4,2	2,8	2,9	3,0
<b>Ertrag</b>	<b>15,3</b>	<b>14,9</b>	<b>15,1</b>	<b>17,9</b>	<b>14,8</b>	<b>15,5</b>	<b>14,7</b>	<b>14,8</b>
E1 Steuern, Abgaben	0,0	0,0	0,0	0,0	0,0	0,0	0,0	0,0
E2 Entgelte	12,1	12,2	12,1	11,6	11,8	11,9	12,1	12,2
E3 Finanzertrag	0,0	0,0	0,1	0,1	0,1	0,1	0,0	0,0
E4 Transferertrag	0,0	0,0	0,0	0,0	0,0	0,0	0,0	0,0
E5 buchm. Ertrag	3,2	2,6	3,0	6,2	2,9	3,5	2,6	2,6
<b>Aufwandüberschuss</b>	<b>28,4</b>	<b>28,3</b>	<b>29,4</b>	<b>27,1</b>	<b>29,8</b>	<b>28,9</b>	<b>31,6</b>	<b>32,3</b>

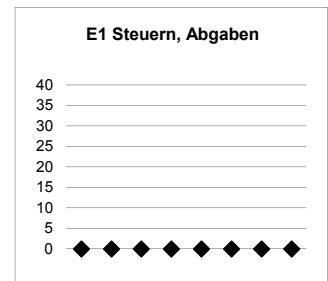
### Aufwand



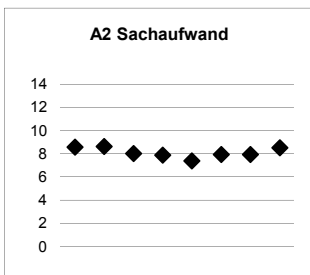
### Aufwandüberschuss



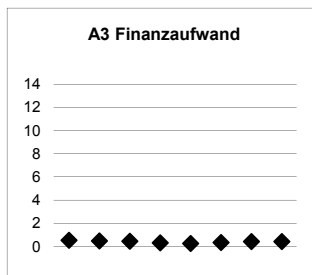
### Ertrag



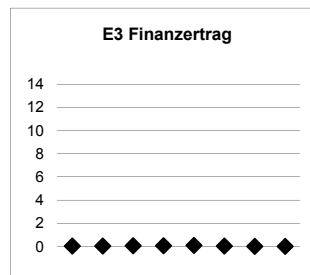
### A2 Sachaufwand



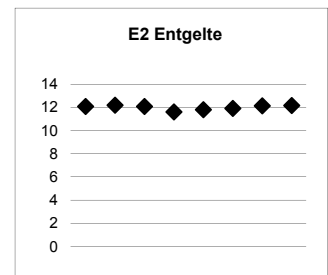
### A3 Finanzaufwand



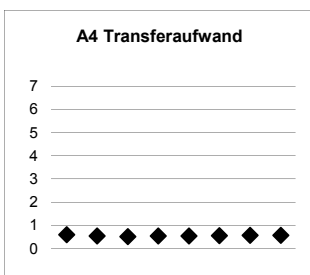
### E3 Finanzertrag



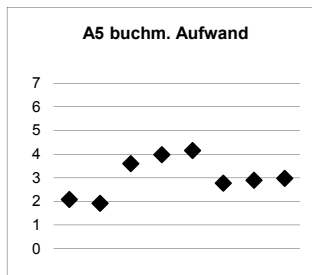
### E2 Entgelte



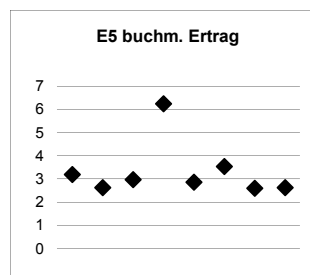
### A4 Transferaufwand



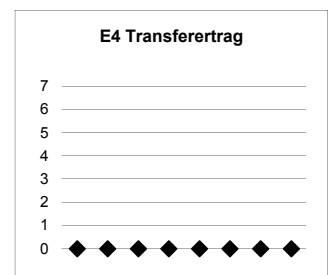
### A5 buchm. Aufwand



### E5 buchm. Ertrag



### E4 Transferertrag



### Kommentare

- 2013 Anpassung Personal- und Sachaufwand aufgrund Neuorganisation Kindes- und Erwachsenenschutzrecht KES (A1, A2).
- 2014 Kantonsrätliche Vorgabe: Kürzung Personalaufwand 1% (A1)
- 2015 Kantonsrätliche Vorgabe: Kürzung Personalaufwand 1% und E 66 (A1). Versicherungsgericht: Personelle Aufstockung aufgrund Fallbelastung im IV-Bereich (A1). Sachaufwand: Neue Kostgeldregelung Sicherheitshaft (A2).
- 2016 Wegfall Kürzung Personalaufwand 1% (A1).
- 2017 Anpassung Personalaufwand: Zivil- und Strafrechtspflege: Umsetzung Ausschaffungsinitiative. Verwaltungsrechtspflege: Kantonsrätliche Vorlage Verwaltungsjustizreform (A1).
- 2018 Anpassung Personalaufwand: Zivil- und Strafrechtspflege: Zweite Tranche Umsetzung Ausschaffungsinitiative. Verwaltungsrechtspflege: Umsetzung Verwaltungsjustizreform. (A1).
- 2019 Anpassung Personalaufwand: Verwaltungsrechtspflege: Umsetzung Verwaltungsjustizreform. (A1). Erhöhung Sachaufwand: Alle Gerichte: Mehraufwand Anwaltshonorare zufolge Revision Honorarordnung (A2).