

Anhang 1: Statistiken

Tabelle 1	Funktionale Gliederung der Erfolgsrechnung
Grafik 1	Funktionale Gliederung der Erfolgsrechnung
Tabelle 2	Funktionale Gliederung der Investitionsrechnung
Tabelle 3	Gliederung nach schweiz. Kontenrahmen für öffentliche Haushalte (volksw.Gliederung HRM2)
Tabelle 4.1 bis 4.11	Längerfristige statistische Übersichten

Tabelle 1: Funktionale Gliederung der Erfolgsrechnung nach HRM2

Funktion	Budget 2016		Budget 2017		Budget 2018	
	1000 Fr.	%	1000 Fr.	%	1000 Fr.	%
Bruttoaufwand						
0 Allgemeine Verwaltung	300'559,9	6,1	292'828,4	6,0	309'929,1	6,2
Legislative und Exekutive.....	5'805,8	0,1	5'823,0	0,1	6'009,8	0,1
Allgemeine Dienste.....	294'754,1	6,0	287'005,4	5,8	303'919,3	6,1
Beziehungen zum Ausland.....	0,0	0,0	0,0	0,0	0,0	0,0
F&E in allgemeine Verwaltung.....	0,0	0,0	0,0	0,0	0,0	0,0
1 Öffentliche Ordnung,						
Sicherheit, Verteidigung	616'745,5	12,5	603'154,5	12,3	619'220,2	12,3
Öffentliche Sicherheit.....	410'888,6	8,3	394'375,4	8,0	404'226,6	8,1
Rechtssprechung.....	41'476,8	0,8	42'121,4	0,9	43'639,5	0,9
Strafvollzug.....	72'191,0	1,5	72'525,7	1,5	73'571,1	1,5
Allgemeines Rechtswesen.....	78'642,6	1,6	80'246,9	1,6	83'828,6	1,7
Feuerwehr.....	0,0	0,0	0,0	0,0	0,0	0,0
Verteidigung.....	13'546,5	0,3	13'885,1	0,3	13'954,4	0,3
F&E in Öffentliche Ordnung und Sicherheit, Verteidigung.....	0,0	0,0	0,0	0,0	0,0	0,0
2 Bildung	903'301,6	18,3	913'088,2	18,6	937'039,9	18,7
Obligatorische Schule.....	4'763,0	0,1	5'008,0	0,1	5'078,0	0,1
Sonderschulen.....	122'808,0	2,5	122'667,8	2,5	126'170,3	2,5
Berufliche Grundbildung.....	196'234,2	4,0	198'441,0	4,0	199'062,5	4,0
Allgemeinbildende Schulen.....	118'711,8	2,4	118'109,2	2,4	118'312,1	2,4
Höhere Berufsbildung.....	58'339,5	1,2	57'669,0	1,2	57'026,4	1,1
Hochschulen.....	318'837,9	6,5	328'095,4	6,7	342'781,9	6,8
Forschung.....	0,0	0,0	0,0	0,0	0,0	0,0
Übriges Bildungswesen.....	83'607,2	1,7	83'097,8	1,7	88'608,7	1,8
3 Kultur, Sport, Freizeit, Kirche	73'006,7	1,5	73'609,0	1,5	72'868,5	1,5
Kulturerbe.....	3'327,6	0,1	3'428,5	0,1	3'514,5	0,1
Kultur, übrige.....	61'304,6	1,2	61'930,0	1,3	60'988,9	1,2
Medien.....	0,0	0,0	0,0	0,0	0,0	0,0
Sport und Freizeit.....	8'374,5	0,2	8'250,5	0,2	8'365,1	0,2
Kirchen und religiöse Angelegenheiten.....	0,0	0,0	0,0	0,0	0,0	0,0
F&E in Kultur, Sport und Freizeit, Kirche.....	0,0	0,0	0,0	0,0	0,0	0,0
4 Gesundheit	682'315,4	13,8	686'187,0	14,0	697'525,9	13,9
Spitäler, Kranken- + Pflegeheime...	576'579,9	11,7	577'968,0	11,8	583'771,7	11,6
Ambulante Krankenpflege.....	4'650,0	0,1	4'750,0	0,1	4'750,0	0,1
Gesundheitsprävention.....	26'195,1	0,5	25'492,7	0,5	26'022,6	0,5
F&E in Gesundheit.....	0,0	0,0	0,0	0,0	0,0	0,0
Gesundheitswesen, n.a.g.....	74'890,4	1,5	77'976,3	1,6	82'981,6	1,7
5 Soziale Wohlfahrt	807'973,1	16,4	846'318,2	17,2	858'816,1	17,1
Krankheit und Unfall.....	214'176,2	4,3	228'805,2	4,7	238'765,5	4,8
Invalidität.....	265'345,1	5,4	271'180,9	5,5	276'110,0	5,5
Alter + Hinterlassene.....	172'103,0	3,5	183'061,0	3,7	192'748,0	3,8
Familie und Jugend.....	15'565,5	0,3	15'486,5	0,3	14'026,8	0,3
Arbeitslosigkeit.....	49'814,0	1,0	50'343,4	1,0	48'320,1	1,0
Sozialer Wohnungsbau.....	773,6	0,0	642,6	0,0	634,7	0,0
Sozialhilfe und Asylwesen.....	90'115,7	1,8	96'718,6	2,0	88'121,0	1,8
F&E in soziale Sicherheit.....	0,0	0,0	0,0	0,0	0,0	0,0
Soziale Wohlfahrt, n.a.g.....	80,0	0,0	80,0	0,0	90,0	0,0

Funktion	Budget 2016		Budget 2017		Budget 2018	
	1000 Fr.	%	1000 Fr.	%	1000 Fr.	%
6 Verkehr,						
Nachrichtenübermittlung.....	355'880,3	7,2	324'244,1	6,6	328'063,0	6,5
Strassenverkehr.....	207'928,2	4,2	185'088,2	3,8	189'908,4	3,8
Öffentlicher Verkehr.....	147'695,1	3,0	138'898,9	2,8	137'897,6	2,7
Verkehr, übrige.....	257,0	0,0	257,0	0,0	257,0	0,0
Nachrichtenübermittlung.....	0,0	0,0	0,0	0,0	0,0	0,0
F&E in Verkehr und Nachrichtenübermittlung.....	0,0	0,0	0,0	0,0	0,0	0,0
7 Umweltschutz, Raumordnung.....	90'900,1	1,8	109'303,1	2,2	132'781,7	2,6
Wasserversorgung.....	1'289,0	0,0	1'265,0	0,0	1'850,0	0,0
Abwasserbeseitigung.....	3'817,9	0,1	10'158,2	0,2	12'296,9	0,2
Abfallwirtschaft.....	3'573,3	0,1	3'640,0	0,1	3'723,6	0,1
Verbauungen.....	23'494,2	0,5	24'037,4	0,5	25'331,1	0,5
Arten- und Landschaftsschutz.....	21'294,2	0,4	21'410,2	0,4	28'809,8	0,6
Bekämpfung von Umweltverschmutzung.....	6'074,9	0,1	1'819,9	0,0	2'763,4	0,1
Übriger Umweltschutz.....	25'107,5	0,5	41'586,4	0,8	49'919,0	1,0
F&E in Umweltschutz.....	0,0	0,0	0,0	0,0	0,0	0,0
Raumordnung.....	6'249,1	0,1	5'386,0	0,1	8'087,9	0,2
8 Volkswirtschaft.....	251'293,4	5,1	245'506,3	5,0	249'708,1	5,0
Landwirtschaft.....	198'541,7	4,0	187'449,1	3,8	198'160,9	3,9
Forstwirtschaft.....	30'229,3	0,6	35'907,5	0,7	31'063,3	0,6
Jagd und Fischerei.....	5'974,0	0,1	6'551,2	0,1	5'654,7	0,1
Tourismus.....	4'730,3	0,1	4'129,7	0,1	4'129,6	0,1
Industrie, Gewerbe, Handel.....	9'193,1	0,2	9'155,8	0,2	8'036,6	0,2
Banken und Versicherungen.....	0,0	0,0	0,0	0,0	0,0	0,0
Brennstoffe und Energie.....	0,0	0,0	0,0	0,0	0,0	0,0
F&E in Volkswirtschaft.....	0,0	0,0	0,0	0,0	0,0	0,0
Sonstige gewerbliche Betriebe.....	2'625,0	0,1	2'313,0	0,0	2'663,0	0,1
9 Finanzen und Steuern.....	846'576,5	17,2	811'992,5	16,6	813'328,1	16,2
Steuern.....	397'355,0	8,1	408'955,0	8,3	422'675,0	8,4
Steuerabkommen.....	0,0	0,0	0,0	0,0	0,0	0,0
Finanz- und Lastenausgleich.....	230'186,9	4,7	227'957,0	4,6	231'335,2	4,6
Ertragsant.an Bundeseinnahmen...	0,0	0,0	0,0	0,0	0,0	0,0
Ertragsanteile, übrige.....	0,0	0,0	0,0	0,0	0,0	0,0
Vermögens- und Schuldenverwaltung.....	30'485,8	0,6	28'238,8	0,6	22'187,0	0,4
Rückverteilungen.....	0,0	0,0	0,0	0,0	0,0	0,0
Nicht aufgeteilte Posten.....	188'548,8	3,8	146'841,7	3,0	137'130,9	2,7
	4'928'552,5	100,0	4'906'231,3	100,0	5'019'280,6	100,0
Ertrag						
0 Allgemeine Verwaltung.....	166'743,3	3,4	158'125,0	3,0	179'960,7	3,6
Legislative und Exekutive.....	145,0	0,0	135,2	0,0	150,2	0,0
Allgemeine Dienste.....	166'598,3	3,4	157'989,8	3,0	179'810,5	3,6
Beziehungen zum Ausland.....	0,0	0,0	0,0	0,0	0,0	0,0
F&E in allgemeine Verwaltung.....	0,0	0,0	0,0	0,0	0,0	0,0
1 Öffentliche Ordnung,						
Sicherheit, Verteidigung.....	310'998,1	6,3	286'059,6	5,5	288'240,7	5,7
Öffentliche Sicherheit.....	196'235,5	4,0	172'838,7	3,3	171'712,3	3,4
Rechtssprechung.....	13'501,8	0,3	13'434,4	0,3	14'112,2	0,3
Strafvollzug.....	46'181,0	0,9	44'680,1	0,9	45'839,8	0,9
Allgemeines Rechtswesen.....	43'990,8	0,9	44'016,6	0,8	45'106,4	0,9
Feuerwehr.....	0,0	0,0	0,0	0,0	0,0	0,0
Verteidigung.....	11'089,0	0,2	11'089,8	0,2	11'470,0	0,2

Funktion	Budget 2016		Budget 2017		Budget 2018	
	1000 Fr.	%	1000 Fr.	%	1000 Fr.	%
F&E in Öffentliche Ordnung und Sicherheit, Verteidigung.....	0,0	0,0	0,0	0,0	0,0	0,0
2 Bildung.....	331'544,9	6,8	332'028,2	6,4	334'414,1	6,7
Obligatorische Schule.....	0,0	0,0	0,0	0,0	0,0	0,0
Sonderschulen.....	50'794,0	1,0	49'947,6	1,0	50'449,0	1,0
Berufliche Grundbildung.....	94'679,8	1,9	92'943,2	1,8	87'031,4	1,7
Allgemeinbildende Schulen.....	10'866,2	0,2	10'152,8	0,2	10'439,8	0,2
Höhere Berufsbildung.....	38'144,2	0,8	37'501,8	0,7	37'450,0	0,7
Hochschulen.....	108'328,7	2,2	113'564,4	2,2	120'909,5	2,4
Forschung.....	0,0	0,0	0,0	0,0	0,0	0,0
Übriges Bildungswesen.....	28'732,0	0,6	27'918,4	0,5	28'134,4	0,6
3 Kultur, Sport, Freizeit, Kirche.....	45'691,6	0,9	44'663,5	0,9	44'433,7	0,9
Kulturerbe.....	1'144,0	0,0	1'144,1	0,0	974,1	0,0
Kultur, übrige.....	38'026,2	0,8	36'970,3	0,7	36'774,4	0,7
Medien.....	0,0	0,0	0,0	0,0	0,0	0,0
Sport und Freizeit.....	6'521,4	0,1	6'549,1	0,1	6'685,2	0,1
Kirchen und religiöse Angelegenheiten.....	0,0	0,0	0,0	0,0	0,0	0,0
F&E in Kultur, Sport und Freizeit, Kirche.....	0,0	0,0	0,0	0,0	0,0	0,0
4 Gesundheit.....	100'917,7	2,1	89'814,2	1,7	88'259,8	1,8
Spitäler, Kranken- + Pflegeheime...	26'543,1	0,5	13'012,2	0,3	6'689,6	0,1
Ambulante Krankenpflege.....	0,0	0,0	0,0	0,0	0,0	0,0
Gesundheitsprävention.....	8'185,5	0,2	7'995,3	0,2	8'153,0	0,2
F&E in Gesundheit.....	0,0	0,0	0,0	0,0	0,0	0,0
Gesundheitswesen, n.a.g.....	66'189,1	1,4	68'806,7	1,3	73'417,2	1,5
5 Soziale Wohlfahrt.....	347'468,1	7,1	368'461,9	7,1	375'898,4	7,5
Krankheit und Unfall.....	148'396,2	3,0	158'364,9	3,0	165'153,1	3,3
Invalidität.....	45'419,5	0,9	46'723,0	0,9	46'943,0	0,9
Alter + Hinterlassene.....	44'137,1	0,9	47'296,4	0,9	49'754,6	1,0
Familie und Jugend.....	350,0	0,0	350,0	0,0	340,0	0,0
Arbeitslosigkeit.....	41'264,0	0,8	41'193,4	0,8	38'920,1	0,8
Sozialer Wohnungsbau.....	673,2	0,0	572,0	0,0	587,9	0,0
Sozialhilfe und Asylwesen.....	67'218,1	1,4	73'952,2	1,4	74'189,7	1,5
F&E in soziale Sicherheit.....	0,0	0,0	0,0	0,0	0,0	0,0
Soziale Wohlfahrt, n.a.g.....	10,0	0,0	10,0	0,0	10,0	0,0
6 Verkehr,						
Nachrichtenübermittlung.....	293'968,2	6,0	264'427,7	5,1	272'763,0	5,4
Strassenverkehr.....	225'831,4	4,6	202'330,1	3,9	206'446,0	4,1
Öffentlicher Verkehr.....	68'136,8	1,4	62'097,6	1,2	66'317,0	1,3
Verkehr, übrige.....	0,0	0,0	0,0	0,0	0,0	0,0
Nachrichtenübermittlung.....	0,0	0,0	0,0	0,0	0,0	0,0
F&E in Verkehr und Nachrichtenübermittlung.....	0,0	0,0	0,0	0,0	0,0	0,0
7 Umweltschutz, Raumordnung....	57'879,5	1,2	74'850,2	1,4	91'427,6	1,8
Wasserversorgung.....	1'528,8	0,0	1'528,8	0,0	1'850,0	0,0
Abwasserbeseitigung.....	541,1	0,0	6'536,9	0,1	11'586,5	0,2
Abfallwirtschaft.....	788,0	0,0	793,0	0,0	757,0	0,0
Verbauungen.....	10'058,0	0,2	9'149,1	0,2	9'245,6	0,2
Arten- und Landschaftsschutz.....	19'409,4	0,4	19'526,6	0,4	25'172,6	0,5
Bekämpfung von Umweltverschmutzung.....	10'040,0	0,2	1'136,0	0,0	493,9	0,0
Übriger Umweltschutz.....	9'919,0	0,2	31'707,0	0,6	38'182,0	0,8
F&E in Umweltschutz.....	0,0	0,0	0,0	0,0	0,0	0,0
Raumordnung.....	5'595,2	0,1	4'472,8	0,1	4'140,0	0,1

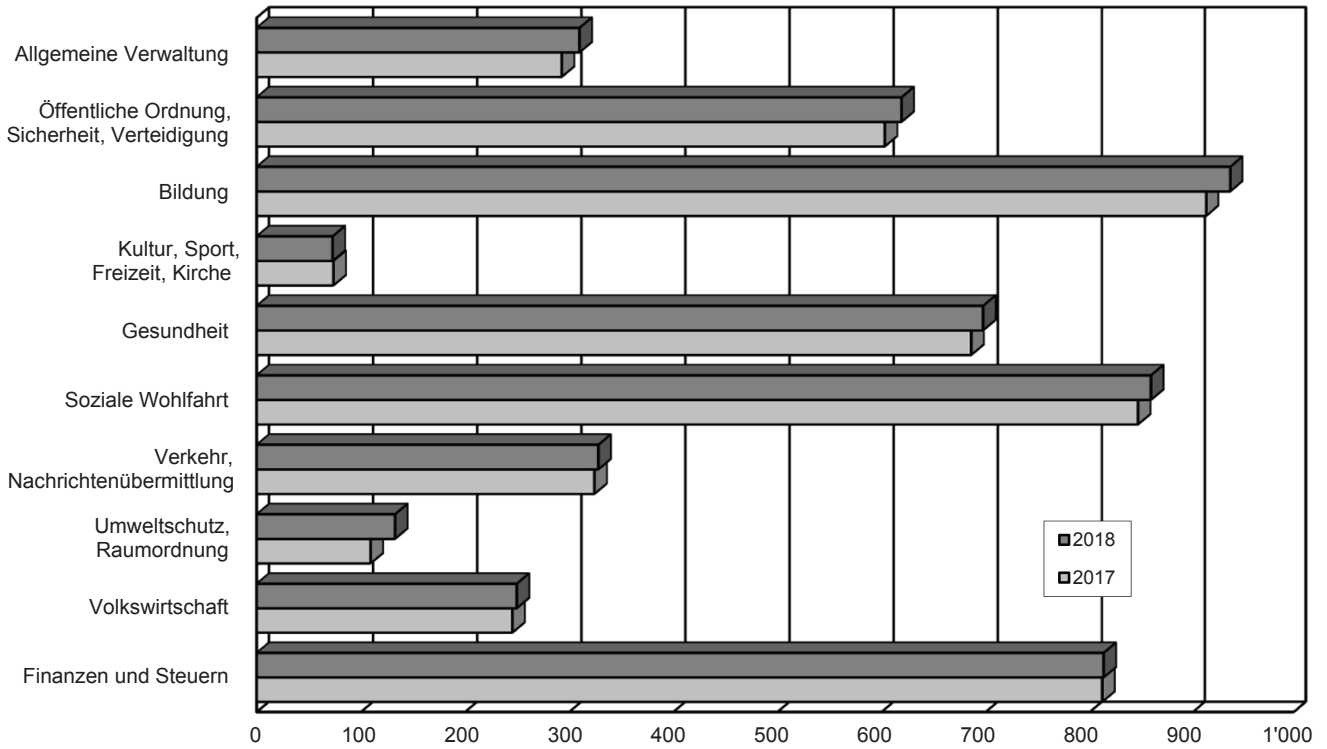
Funktion	Budget 2016		Budget 2017		Budget 2018	
	1000 Fr.	%	1000 Fr.	%	1000 Fr.	%
8 Volkswirtschaft.....	244'415,5	5,0	241'722,4	4,7	257'907,3	5,1
Landwirtschaft.....	188'733,1	3,9	177'446,1	3,4	188'208,9	3,8
Forstwirtschaft.....	20'016,8	0,4	25'207,5	0,5	20'387,5	0,4
Jagd und Fischerei.....	4'214,9	0,1	3'602,2	0,1	3'672,2	0,1
Tourismus.....	4'730,3	0,1	4'129,7	0,1	4'129,6	0,1
Industrie, Gewerbe, Handel.....	3'930,4	0,1	3'849,9	0,1	2'651,1	0,1
Banken und Versicherungen.....	20'165,0	0,4	25'174,0	0,5	36'195,0	0,7
Brennstoffe und Energie.....	0,0	0,0	0,0	0,0	0,0	0,0
F&E in Volkswirtschaft.....	0,0	0,0	0,0	0,0	0,0	0,0
Sonstige gewerbliche Betriebe.....	2'625,0	0,1	2'313,0	0,0	2'663,0	0,1
9 Finanzen und Steuern.....	2'998'027,5	61,2	3'335'286,7	64,2	3'084'836,2	61,5
Steuern.....	2'138'640,0	43,7	2'197'045,0	42,3	2'257'005,0	45,0
Steuerabkommen.....	0,0	0,0	0,0	0,0	0,0	0,0
Finanz- und Lastenausgleich.....	400'507,0	8,2	425'836,0	8,2	453'109,0	9,0
Ertragsant.an Bundeseinnahmen...	160'554,0	3,3	169'540,0	3,3	173'121,0	3,4
Ertragsanteile, übrige.....	0,0	0,0	0,0	0,0	0,0	0,0
Vermögens- und Schuldenverwaltung.....	66'755,7	1,4	370'012,3	7,1	63'995,3	1,3
Rückverteilungen.....	422,0	0,0	411,7	0,0	475,0	0,0
Nicht aufgeteilte Posten.....	231'148,8	4,7	172'441,7	3,3	137'130,9	2,7
	4'897'654,4	100,0	5'195'439,4	100,0	5'018'141,5	100,0
Nettoaufwand						
0 Allgemeine Verwaltung.....	133'816,6	6,1	134'703,4	6,0	129'968,4	5,7
Legislative und Exekutive.....	5'660,8	0,3	5'687,8	0,3	5'859,6	0,3
Allgemeine Dienste.....	128'155,8	5,9	129'015,6	5,8	124'108,8	5,5
Beziehungen zum Ausland.....	0,0	0,0	0,0	0,0	0,0	0,0
F&E in allgemeine Verwaltung.....	0,0	0,0	0,0	0,0	0,0	0,0
1 Öffentliche Ordnung, Sicherheit, Verteidigung.....	305'747,4	14,0	317'094,9	14,2	330'979,5	14,6
Öffentliche Sicherheit.....	214'653,1	9,8	221'536,7	9,9	232'514,3	10,2
Rechtssprechung.....	27'975,0	1,3	28'687,0	1,3	29'527,3	1,3
Strafvollzug.....	26'010,0	1,2	27'845,6	1,2	27'731,3	1,2
Allgemeines Rechtswesen.....	34'651,8	1,6	36'230,3	1,6	38'722,2	1,7
Feuerwehr.....	0,0	0,0	0,0	0,0	0,0	0,0
Verteidigung.....	2'457,5	0,1	2'795,3	0,1	2'484,4	0,1
F&E in Öffentliche Ordnung und Sicherheit, Verteidigung.....	0,0	0,0	0,0	0,0	0,0	0,0
2 Bildung.....	571'756,7	26,2	581'060,0	26,0	602'625,8	26,5
Obligatorische Schule.....	4'763,0	0,2	5'008,0	0,2	5'078,0	0,2
Sonderschulen.....	72'014,0	3,3	72'720,2	3,3	75'721,3	3,3
Berufliche Grundbildung.....	101'554,4	4,7	105'497,8	4,7	112'031,1	4,9
Allgemeinbildende Schulen.....	107'845,6	4,9	107'956,4	4,8	107'872,3	4,7
Höhere Berufsbildung.....	20'195,3	0,9	20'167,2	0,9	19'576,4	0,9
Hochschulen.....	210'509,2	9,6	214'531,0	9,6	221'872,4	9,8
Forschung.....	0,0	0,0	0,0	0,0	0,0	0,0
Übriges Bildungswesen.....	54'875,2	2,5	55'179,4	2,5	60'474,3	2,7
3 Kultur, Sport, Freizeit, Kirche.....	27'315,1	1,3	28'945,5	1,3	28'434,8	1,3
Kulturerbe.....	2'183,6	0,1	2'284,4	0,1	2'540,4	0,1
Kultur, übrige.....	23'278,4	1,1	24'959,7	1,1	24'214,5	1,1
Medien.....	0,0	0,0	0,0	0,0	0,0	0,0
Sport und Freizeit.....	1'853,1	0,1	1'701,4	0,1	1'679,9	0,1
Kirchen und religiöse Angelegenheiten.....	0,0	0,0	0,0	0,0	0,0	0,0

Funktion	Budget 2016		Budget 2017		Budget 2018	
	1000 Fr.	%	1000 Fr.	%	1000 Fr.	%
F&E in Kultur, Sport und Freizeit, Kirche.....	0,0	0,0	0,0	0,0	0,0	0,0
4 Gesundheit.....	581'397,7	26,6	596'372,8	26,7	609'266,1	26,8
Spitäler, Kranken- + Pflegeheime...	550'036,8	25,2	564'955,8	25,3	577'082,1	25,4
Ambulante Krankenpflege.....	4'650,0	0,2	4'750,0	0,2	4'750,0	0,2
Gesundheitsprävention.....	18'009,6	0,8	17'497,4	0,8	17'869,6	0,8
F&E in Gesundheit.....	0,0	0,0	0,0	0,0	0,0	0,0
Gesundheitswesen, n.a.g.....	8'701,3	0,4	9'169,6	0,4	9'564,4	0,4
5 Soziale Wohlfahrt.....	460'505,0	21,1	477'856,3	21,4	482'917,7	21,2
Krankheit und Unfall.....	65'780,0	3,0	70'440,3	3,2	73'612,4	3,2
Invalidität.....	219'925,6	10,1	224'457,9	10,0	229'167,0	10,1
Alter + Hinterlassene.....	127'965,9	5,9	135'764,6	6,1	142'993,4	6,3
Familie und Jugend.....	15'215,5	0,7	15'136,5	0,7	13'686,8	0,6
Arbeitslosigkeit.....	8'550,0	0,4	9'150,0	0,4	9'400,0	0,4
Sozialer Wohnungsbau.....	100,4	0,0	70,6	0,0	46,8	0,0
Sozialhilfe und Asylwesen.....	22'897,6	1,0	22'766,4	1,0	13'931,3	0,6
F&E in soziale Sicherheit.....	0,0	0,0	0,0	0,0	0,0	0,0
Soziale Wohlfahrt, n.a.g.....	70,0	0,0	70,0	0,0	80,0	0,0
6 Verkehr,						
Nachrichtenübermittlung.....	61'912,1	2,8	59'816,4	2,7	55'300,0	2,4
Strassenverkehr.....	- 17'903,2	- 0,8	- 17'241,9	- 0,8	- 16'537,6	- 0,7
Öffentlicher Verkehr.....	79'558,3	3,6	76'801,3	3,4	71'580,6	3,1
Verkehr, übrige.....	257,0	0,0	257,0	0,0	257,0	0,0
Nachrichtenübermittlung.....	0,0	0,0	0,0	0,0	0,0	0,0
F&E in Verkehr und Nachrichtenübermittlung.....	0,0	0,0	0,0	0,0	0,0	0,0
7 Umweltschutz, Raumordnung.....	33'020,6	1,5	34'452,9	1,5	41'354,1	1,8
Wasserversorgung.....	- 239,8	- 0,0	- 263,8	- 0,0	0,0	0,0
Abwasserbeseitigung.....	3'276,8	0,2	3'621,3	0,2	710,4	0,0
Abfallwirtschaft.....	2'785,3	0,1	2'847,0	0,1	2'966,6	0,1
Verbauungen.....	13'436,2	0,6	14'888,3	0,7	16'085,5	0,7
Arten- und Landschaftsschutz.....	1'884,8	0,1	1'883,6	0,1	3'637,2	0,2
Bekämpfung von Umweltverschmutzung.....	- 3'965,1	- 0,2	683,9	0,0	2'269,5	0,1
Übriger Umweltschutz.....	15'188,5	0,7	9'879,4	0,4	11'737,0	0,5
F&E in Umweltschutz.....	0,0	0,0	0,0	0,0	0,0	0,0
Raumordnung.....	653,9	0,0	913,2	0,0	3'947,9	0,2
8 Volkswirtschaft.....	6'877,9	0,3	3'783,9	0,2	- 8'199,2	- 0,4
Landwirtschaft.....	9'808,6	0,4	10'003,0	0,4	9'952,0	0,4
Forstwirtschaft.....	10'212,5	0,5	10'700,0	0,5	10'675,8	0,5
Jagd und Fischerei.....	1'759,1	0,1	2'949,0	0,1	1'982,5	0,1
Tourismus.....	0,0	0,0	0,0	0,0	0,0	0,0
Industrie, Gewerbe, Handel.....	5'262,7	0,2	5'305,9	0,2	5'385,5	0,2
Banken und Versicherungen.....	- 20'165,0	- 0,9	- 25'174,0	- 1,1	- 36'195,0	- 1,6
Brennstoffe und Energie.....	0,0	0,0	0,0	0,0	0,0	0,0
F&E in Volkswirtschaft.....	0,0	0,0	0,0	0,0	0,0	0,0
Sonstige gewerbliche Betriebe.....	0,0	0,0	0,0	0,0	0,0	0,0
	2'182'349,1	100,0	2'234'086,1	100,0	2'272'647,2	100,0

Funktion	Budget 2016		Budget 2017		Budget 2018	
	1000 Fr.	%	1000 Fr.	%	1000 Fr.	%
9 Finanzen und Steuern.....	- 2'151'451,0		- 2'523'294,2		- 2'271'508,1	
Steuern.....	- 1'741'285,0		- 1'788'090,0		- 1'834'330,0	
Steuerabkommen.....	0,0		0,0		0,0	
Finanz- und Lastenausgleich.....	- 170'320,1		- 197'879,0		- 221'773,8	
Ertragsant.an Bundeseinnahmen...	- 160'554,0		- 169'540,0		- 173'121,0	
Ertragsanteile, übrige.....	0,0		0,0		0,0	
Vermögens- und Schuldenverwaltung.....	- 36'269,9		- 341'773,5		- 41'808,3	
Rückverteilungen.....	- 422,0		- 411,7		- 475,0	
Nicht aufgeteilte Posten.....	- 42'600,0		- 25'600,0		0,0	
	30'898,1		- 289'208,1		1'139,1	

Grafik 1: Funktionale Gliederung der Erfolgsrechnung nach HRM2

Bruttoaufwand nach Funktionen (in Mio. Franken)



Nettoaufwand nach Funktionen (in Mio. Franken)

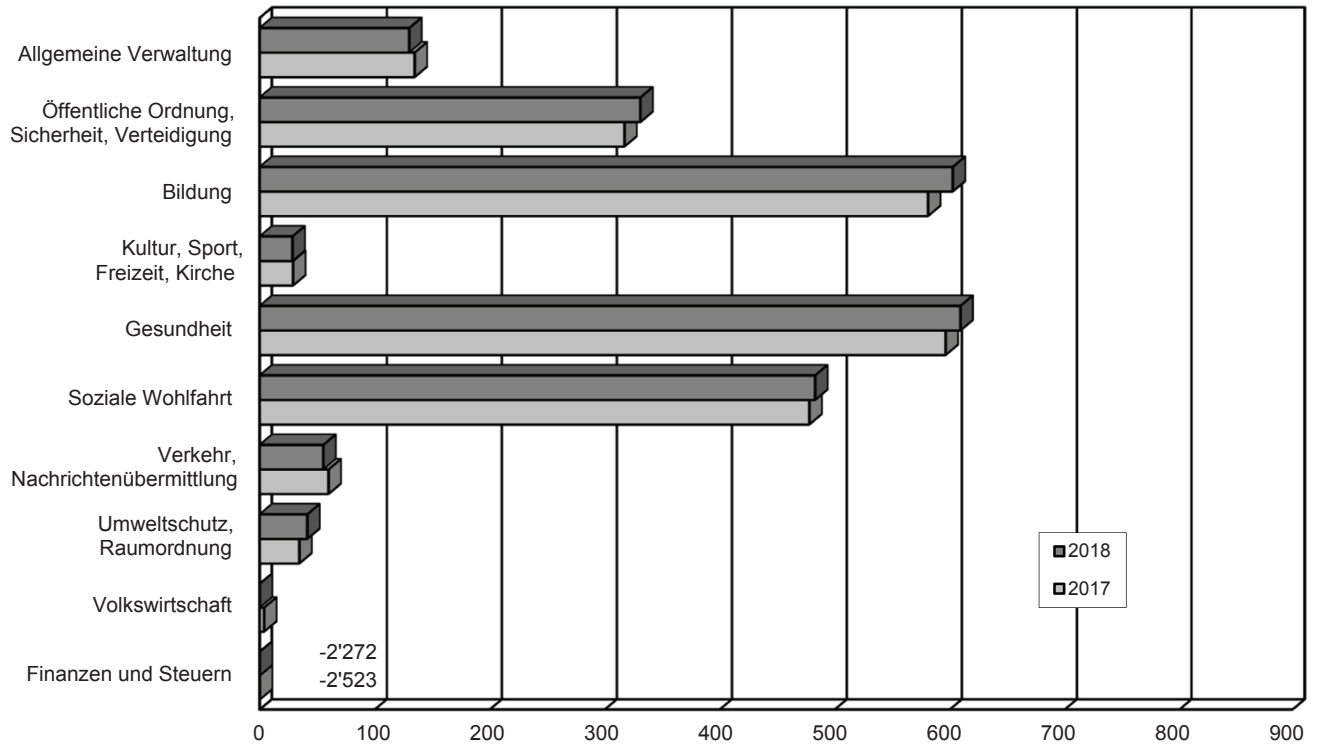


Tabelle 2: Funktionale Gliederung der Investitionsrechnung nach HRM2

Funktion	Budget 2016		Budget 2017		Budget 2018	
	1000 Fr.	%	1000 Fr.	%	1000 Fr.	%
Bruttoausgaben						
0 Allgemeine Verwaltung.....	12'650,0	3,9	207'440,0	21,0	131'200,0	27,9
Legislative und Exekutive.....	0,0	0,0	0,0	0,0	0,0	0,0
Allgemeine Dienste.....	12'650,0	3,9	207'440,0	21,0	131'200,0	27,9
Beziehungen zum Ausland.....	0,0	0,0	0,0	0,0	0,0	0,0
F&E in allgemeine Verwaltung.....	0,0	0,0	0,0	0,0	0,0	0,0
1 Öffentliche Ordnung,						
Sicherheit, Verteidigung.....	5'169,0	1,6	10'600,0	1,1	10'500,0	2,2
Öffentliche Sicherheit.....	4'169,0	1,3	4'600,0	0,5	6'000,0	1,3
Rechtssprechung.....	0,0	0,0	0,0	0,0	0,0	0,0
Strafvollzug.....	1'000,0	0,3	6'000,0	0,6	4'500,0	1,0
Allgemeines Rechtswesen.....	0,0	0,0	0,0	0,0	0,0	0,0
Feuerwehr.....	0,0	0,0	0,0	0,0	0,0	0,0
Verteidigung.....	0,0	0,0	0,0	0,0	0,0	0,0
F&E in Öffentliche Ordnung und Sicherheit, Verteidigung.....	0,0	0,0	0,0	0,0	0,0	0,0
2 Bildung.....	32'400,0	10,1	23'650,0	2,4	20'100,0	4,3
Obligatorische Schule.....	0,0	0,0	0,0	0,0	0,0	0,0
Sonderschulen.....	3'200,0	1,0	0,0	0,0	0,0	0,0
Berufliche Grundbildung.....	0,0	0,0	0,0	0,0	0,0	0,0
Allgemeinbildende Schulen.....	15'500,0	4,8	5'200,0	0,5	4'900,0	1,0
Höhere Berufsbildung.....	4'000,0	1,2	17'000,0	1,7	14'000,0	3,0
Hochschulen.....	8'300,0	2,6	150,0	0,0	0,0	0,0
Forschung.....	0,0	0,0	0,0	0,0	0,0	0,0
Übriges Bildungswesen.....	1'400,0	0,4	1'300,0	0,1	1'200,0	0,3
3 Kultur, Sport, Freizeit, Kirche.....	9'000,0	2,8	1'000,0	0,1	4'000,0	0,9
Kulturerbe.....	4'000,0	1,2	1'000,0	0,1	1'000,0	0,2
Kultur, übrige.....	5'000,0	1,6	0,0	0,0	3'000,0	0,6
Medien.....	0,0	0,0	0,0	0,0	0,0	0,0
Sport und Freizeit.....	0,0	0,0	0,0	0,0	0,0	0,0
Kirchen und religiöse Angelegenheiten.....	0,0	0,0	0,0	0,0	0,0	0,0
F&E in Kultur, Sport und Freizeit, Kirche.....	0,0	0,0	0,0	0,0	0,0	0,0
4 Gesundheit.....	107'235,0	33,4	619'800,0	62,7	197'200,0	42,0
Spitäler, Kranken- und Pflegeheime....	107'235,0	33,4	619'800,0	62,7	197'200,0	42,0
Ambulante Krankenpflege.....	0,0	0,0	0,0	0,0	0,0	0,0
Gesundheitsprävention.....	0,0	0,0	0,0	0,0	0,0	0,0
F&E in Gesundheit.....	0,0	0,0	0,0	0,0	0,0	0,0
Gesundheitswesen, n.a.g.....	0,0	0,0	0,0	0,0	0,0	0,0
5 Soziale Wohlfahrt.....	27'459,0	8,6	10'270,0	1,0	3'000,0	0,6
Krankheit und Unfall.....	0,0	0,0	0,0	0,0	0,0	0,0
Invalidität.....	27'459,0	8,6	10'270,0	1,0	3'000,0	0,6
Alter + Hinterlassene.....	0,0	0,0	0,0	0,0	0,0	0,0
Familie und Jugend.....	0,0	0,0	0,0	0,0	0,0	0,0
Arbeitslosigkeit.....	0,0	0,0	0,0	0,0	0,0	0,0
Sozialer Wohnungsbau.....	0,0	0,0	0,0	0,0	0,0	0,0
Sozialhilfe und Asylwesen.....	0,0	0,0	0,0	0,0	0,0	0,0
F&E in soziale Sicherheit.....	0,0	0,0	0,0	0,0	0,0	0,0
Soziale Wohlfahrt, n.a.g.....	0,0	0,0	0,0	0,0	0,0	0,0

Funktion	Budget 2016		Budget 2017		Budget 2018	
	1000 Fr.	%	1000 Fr.	%	1000 Fr.	%
6 Verkehr,						
Nachrichtenübermittlung.....	118'478,1	36,9	92'299,3	9,3	91'609,6	19,5
Strassenverkehr.....	113'750,0	35,5	86'695,0	8,8	86'505,0	18,4
Öffentlicher Verkehr.....	4'728,1	1,5	5'604,3	0,6	5'104,6	1,1
Verkehr, übrige.....	0,0	0,0	0,0	0,0	0,0	0,0
Nachrichtenübermittlung.....	0,0	0,0	0,0	0,0	0,0	0,0
F&E in Verkehr und Nachrichtenübermittlung.....	0,0	0,0	0,0	0,0	0,0	0,0
7 Umweltschutz, Raumordnung.....	0,0	0,0	0,0	0,0	0,0	0,0
Wasserversorgung.....	0,0	0,0	0,0	0,0	0,0	0,0
Abwasserbeseitigung.....	0,0	0,0	0,0	0,0	0,0	0,0
Abfallwirtschaft.....	0,0	0,0	0,0	0,0	0,0	0,0
Verbauungen.....	0,0	0,0	0,0	0,0	0,0	0,0
Arten- und Landschaftsschutz.....	0,0	0,0	0,0	0,0	0,0	0,0
Bekämpfung von Umweltverschmutzung.....	0,0	0,0	0,0	0,0	0,0	0,0
Übriger Umweltschutz.....	0,0	0,0	0,0	0,0	0,0	0,0
F&E in Umweltschutz.....	0,0	0,0	0,0	0,0	0,0	0,0
Raumordnung.....	0,0	0,0	0,0	0,0	0,0	0,0
8 Volkswirtschaft.....	8'305,0	2,6	22'835,0	2,3	12'323,0	2,6
Landwirtschaft.....	2'000,0	0,6	2'000,0	0,2	2'000,0	0,4
Forstwirtschaft.....	0,0	0,0	0,0	0,0	0,0	0,0
Jagd und Fischerei.....	6'000,0	1,9	3'000,0	0,3	150,0	0,0
Tourismus.....	0,0	0,0	0,0	0,0	0,0	0,0
Industrie, Gewerbe, Handel.....	305,0	0,1	17'835,0	1,8	10'173,0	2,2
Banken und Versicherungen.....	0,0	0,0	0,0	0,0	0,0	0,0
Brennstoffe und Energie.....	0,0	0,0	0,0	0,0	0,0	0,0
F&E in Volkswirtschaft.....	0,0	0,0	0,0	0,0	0,0	0,0
Sonstige gewerbliche Betriebe.....	0,0	0,0	0,0	0,0	0,0	0,0
9 Finanzen und Steuern.....	0,0	0,0	0,0	0,0	0,0	0,0
Steuern.....	0,0	0,0	0,0	0,0	0,0	0,0
Steuerabkommen.....	0,0	0,0	0,0	0,0	0,0	0,0
Finanz- und Lastenausgleich.....	0,0	0,0	0,0	0,0	0,0	0,0
Ertragsanteile an Bundeseinnahmen...	0,0	0,0	0,0	0,0	0,0	0,0
Ertragsanteile, übrige.....	0,0	0,0	0,0	0,0	0,0	0,0
Vermögens- und Schuldenverwaltung.	0,0	0,0	0,0	0,0	0,0	0,0
Rückverteilungen.....	0,0	0,0	0,0	0,0	0,0	0,0
Nicht aufgeteilte Posten.....	0,0	0,0	0,0	0,0	0,0	0,0
	320'696,1	100,0	987'894,3	100,0	469'932,6	100,0
<u>Einnahmen</u>						
0 Allgemeine Verwaltung.....	17'400,0	32,0	17'400,0	11,7	2'721,0	10,0
Legislative und Exekutive.....	0,0	0,0	0,0	0,0	0,0	0,0
Allgemeine Dienste.....	17'400,0	32,0	17'400,0	11,7	2'721,0	10,0
Beziehungen zum Ausland.....	0,0	0,0	0,0	0,0	0,0	0,0
F&E in allgemeine Verwaltung.....	0,0	0,0	0,0	0,0	0,0	0,0
1 Öffentliche Ordnung,						
Sicherheit, Verteidigung.....	0,0	0,0	0,0	0,0	0,0	0,0
Öffentliche Sicherheit.....	0,0	0,0	0,0	0,0	0,0	0,0
Rechtssprechung.....	0,0	0,0	0,0	0,0	0,0	0,0
Strafvollzug.....	0,0	0,0	0,0	0,0	0,0	0,0
Allgemeines Rechtswesen.....	0,0	0,0	0,0	0,0	0,0	0,0
Feuerwehr.....	0,0	0,0	0,0	0,0	0,0	0,0
Verteidigung.....	0,0	0,0	0,0	0,0	0,0	0,0

Funktion	Budget 2016		Budget 2017		Budget 2018	
	1000 Fr.	%	1000 Fr.	%	1000 Fr.	%
F&E in Öffentliche Ordnung und Sicherheit, Verteidigung.....	0,0	0,0	0,0	0,0	0,0	0,0
2 Bildung.....	11'770,8	21,6	7'765,8	5,2	1'279,4	4,7
Obligatorische Schule.....	0,0	0,0	0,0	0,0	0,0	0,0
Sonderschulen.....	74,4	0,1	79,4	0,1	79,4	0,3
Berufliche Grundbildung.....	0,0	0,0	0,0	0,0	0,0	0,0
Allgemeinbildende Schulen.....	0,0	0,0	0,0	0,0	0,0	0,0
Höhere Berufsbildung.....	0,0	0,0	0,0	0,0	0,0	0,0
Hochschulen.....	10'496,4	19,3	6'486,4	4,4	0,0	0,0
Forschung.....	0,0	0,0	0,0	0,0	0,0	0,0
Übriges Bildungswesen.....	1'200,0	2,2	1'200,0	0,8	1'200,0	4,4
3 Kultur, Sport, Freizeit, Kirche.....	0,0	0,0	0,0	0,0	0,0	0,0
Kulturerbe.....	0,0	0,0	0,0	0,0	0,0	0,0
Kultur, übrige.....	0,0	0,0	0,0	0,0	0,0	0,0
Medien.....	0,0	0,0	0,0	0,0	0,0	0,0
Sport und Freizeit.....	0,0	0,0	0,0	0,0	0,0	0,0
Kirchen und religiöse Angelegenheiten.....	0,0	0,0	0,0	0,0	0,0	0,0
F&E in Kultur, Sport und Freizeit, Kirche.....	0,0	0,0	0,0	0,0	0,0	0,0
4 Gesundheit.....	0,0	0,0	103'825,2	69,7	0,0	0,0
Spitäler, Kranken- und Pflegeheime....	0,0	0,0	103'825,2	69,7	0,0	0,0
Ambulante Krankenpflege.....	0,0	0,0	0,0	0,0	0,0	0,0
Gesundheitsprävention.....	0,0	0,0	0,0	0,0	0,0	0,0
F&E in Gesundheit.....	0,0	0,0	0,0	0,0	0,0	0,0
Gesundheitswesen, n.a.g.....	0,0	0,0	0,0	0,0	0,0	0,0
5 Soziale Wohlfahrt.....	1'056,9	1,9	1'350,0	0,9	1'379,4	5,1
Krankheit und Unfall.....	0,0	0,0	0,0	0,0	0,0	0,0
Invalidität.....	1'056,9	1,9	1'350,0	0,9	1'379,4	5,1
Alter + Hinterlassene.....	0,0	0,0	0,0	0,0	0,0	0,0
Familie und Jugend.....	0,0	0,0	0,0	0,0	0,0	0,0
Arbeitslosigkeit.....	0,0	0,0	0,0	0,0	0,0	0,0
Sozialer Wohnungsbau.....	0,0	0,0	0,0	0,0	0,0	0,0
Sozialhilfe und Asylwesen.....	0,0	0,0	0,0	0,0	0,0	0,0
F&E in soziale Sicherheit.....	0,0	0,0	0,0	0,0	0,0	0,0
Soziale Wohlfahrt, n.a.g.....	0,0	0,0	0,0	0,0	0,0	0,0
6 Verkehr,						
Nachrichtenübermittlung.....	23'739,7	43,6	18'033,5	12,1	21'410,0	78,5
Strassenverkehr.....	22'897,0	42,1	17'285,0	11,6	19'886,0	72,9
Öffentlicher Verkehr.....	842,7	1,5	748,5	0,5	1'524,0	5,6
Verkehr, übrige.....	0,0	0,0	0,0	0,0	0,0	0,0
Nachrichtenübermittlung.....	0,0	0,0	0,0	0,0	0,0	0,0
F&E in Verkehr und Nachrichtenübermittlung.....	0,0	0,0	0,0	0,0	0,0	0,0
7 Umweltschutz, Raumordnung.....	0,0	0,0	0,0	0,0	0,0	0,0
Wasserversorgung.....	0,0	0,0	0,0	0,0	0,0	0,0
Abwasserbeseitigung.....	0,0	0,0	0,0	0,0	0,0	0,0
Abfallwirtschaft.....	0,0	0,0	0,0	0,0	0,0	0,0
Verbauungen.....	0,0	0,0	0,0	0,0	0,0	0,0
Arten- und Landschaftsschutz.....	0,0	0,0	0,0	0,0	0,0	0,0
Bekämpfung von Umweltverschmutzung.....	0,0	0,0	0,0	0,0	0,0	0,0
Übriger Umweltschutz.....	0,0	0,0	0,0	0,0	0,0	0,0
F&E in Umweltschutz.....	0,0	0,0	0,0	0,0	0,0	0,0
Raumordnung.....	0,0	0,0	0,0	0,0	0,0	0,0

Funktion	Budget 2016		Budget 2017		Budget 2018	
	1000 Fr.	%	1000 Fr.	%	1000 Fr.	%
8 Volkswirtschaft.....	478,9	0,9	478,9	0,3	484,2	1,8
Landwirtschaft.....	0,0	0,0	0,0	0,0	0,0	0,0
Forstwirtschaft.....	0,0	0,0	0,0	0,0	0,0	0,0
Jagd und Fischerei.....	0,0	0,0	0,0	0,0	0,0	0,0
Tourismus.....	0,0	0,0	0,0	0,0	0,0	0,0
Industrie, Gewerbe, Handel.....	478,9	0,9	478,9	0,3	484,2	1,8
Banken und Versicherungen.....	0,0	0,0	0,0	0,0	0,0	0,0
Brennstoffe und Energie.....	0,0	0,0	0,0	0,0	0,0	0,0
F&E in Volkswirtschaft.....	0,0	0,0	0,0	0,0	0,0	0,0
Sonstige gewerbliche Betriebe.....	0,0	0,0	0,0	0,0	0,0	0,0
9 Finanzen und Steuern.....	0,0	0,0	0,0	0,0	0,0	0,0
Steuern.....	0,0	0,0	0,0	0,0	0,0	0,0
Steuerabkommen.....	0,0	0,0	0,0	0,0	0,0	0,0
Finanz- und Lastenausgleich.....	0,0	0,0	0,0	0,0	0,0	0,0
Ertragsanteile an Bundeseinnahmen...	0,0	0,0	0,0	0,0	0,0	0,0
Ertragsanteile, übrige.....	0,0	0,0	0,0	0,0	0,0	0,0
Vermögens- und Schuldenverwaltung.	0,0	0,0	0,0	0,0	0,0	0,0
Rückverteilungen.....	0,0	0,0	0,0	0,0	0,0	0,0
Nicht aufgeteilte Posten.....	0,0	0,0	0,0	0,0	0,0	0,0
	54'446,3	100,0	148'853,4	100,0	27'274,0	100,0
Nettoausgaben						
0 Allgemeine Verwaltung.....	- 4'750,0	- 1,8	190'040,0	22,6	128'479,0	29,0
Legislative und Exekutive.....	0,0	0,0	0,0	0,0	0,0	0,0
Allgemeine Dienste.....	- 4'750,0	- 1,8	190'040,0	22,6	128'479,0	29,0
Beziehungen zum Ausland.....	0,0	0,0	0,0	0,0	0,0	0,0
F&E in allgemeine Verwaltung.....	0,0	0,0	0,0	0,0	0,0	0,0
1 Öffentliche Ordnung, Sicherheit, Verteidigung.....	5'169,0	1,9	10'600,0	1,3	10'500,0	2,4
Öffentliche Sicherheit.....	4'169,0	1,6	4'600,0	0,5	6'000,0	1,4
Rechtssprechung.....	0,0	0,0	0,0	0,0	0,0	0,0
Strafvollzug.....	1'000,0	0,4	6'000,0	0,7	4'500,0	1,0
Allgemeines Rechtswesen.....	0,0	0,0	0,0	0,0	0,0	0,0
Feuerwehr.....	0,0	0,0	0,0	0,0	0,0	0,0
Verteidigung.....	0,0	0,0	0,0	0,0	0,0	0,0
F&E in Öffentliche Ordnung und Sicherheit, Verteidigung.....	0,0	0,0	0,0	0,0	0,0	0,0
2 Bildung.....	20'629,2	7,7	15'884,2	1,9	18'820,6	4,3
Obligatorische Schule.....	0,0	0,0	0,0	0,0	0,0	0,0
Sonderschulen.....	3'125,6	1,2	- 79,4	- 0,0	- 79,4	- 0,0
Berufliche Grundbildung.....	0,0	0,0	0,0	0,0	0,0	0,0
Allgemeinbildende Schulen.....	15'500,0	5,8	5'200,0	0,6	4'900,0	1,1
Höhere Berufsbildung.....	4'000,0	1,5	17'000,0	2,0	14'000,0	3,2
Hochschulen.....	- 2'196,4	- 0,8	- 6'336,4	- 0,8	0,0	0,0
Forschung.....	0,0	0,0	0,0	0,0	0,0	0,0
Übriges Bildungswesen.....	200,0	0,1	100,0	0,0	0,0	0,0
3 Kultur, Sport, Freizeit, Kirche.....	9'000,0	3,4	1'000,0	0,1	4'000,0	0,9
Kulturerbe.....	4'000,0	1,5	1'000,0	0,1	1'000,0	0,2
Kultur, übrige.....	5'000,0	1,9	0,0	0,0	3'000,0	0,7
Medien.....	0,0	0,0	0,0	0,0	0,0	0,0
Sport und Freizeit.....	0,0	0,0	0,0	0,0	0,0	0,0
Kirchen und religiöse Angelegenheiten.....	0,0	0,0	0,0	0,0	0,0	0,0
F&E in Kultur, Sport und Freizeit, Kirche.....	0,0	0,0	0,0	0,0	0,0	0,0

Funktion	Budget 2016		Budget 2017		Budget 2018	
	1000 Fr.	%	1000 Fr.	%	1000 Fr.	%
4 Gesundheit.....	107'235,0	40,3	515'974,8	61,5	197'200,0	44,5
Spitäler, Kranken- und Pflegeheime....	107'235,0	40,3	515'974,8	61,5	197'200,0	44,5
Ambulante Krankenpflege.....	0,0	0,0	0,0	0,0	0,0	0,0
Gesundheitsprävention.....	0,0	0,0	0,0	0,0	0,0	0,0
F&E in Gesundheit.....	0,0	0,0	0,0	0,0	0,0	0,0
Gesundheitswesen, n.a.g.....	0,0	0,0	0,0	0,0	0,0	0,0
5 Soziale Wohlfahrt.....	26'402,1	9,9	8'920,0	1,1	1'620,6	0,4
Krankheit und Unfall.....	0,0	0,0	0,0	0,0	0,0	0,0
Invalidität.....	26'402,1	9,9	8'920,0	1,1	1'620,6	0,4
Alter + Hinterlassene.....	0,0	0,0	0,0	0,0	0,0	0,0
Familie und Jugend.....	0,0	0,0	0,0	0,0	0,0	0,0
Arbeitslosigkeit.....	0,0	0,0	0,0	0,0	0,0	0,0
Sozialer Wohnungsbau.....	0,0	0,0	0,0	0,0	0,0	0,0
Sozialhilfe und Asylwesen.....	0,0	0,0	0,0	0,0	0,0	0,0
F&E in soziale Sicherheit.....	0,0	0,0	0,0	0,0	0,0	0,0
Soziale Wohlfahrt, n.a.g.....	0,0	0,0	0,0	0,0	0,0	0,0
6 Verkehr,						
Nachrichtenübermittlung.....	94'738,4	35,6	74'265,8	8,9	70'199,6	15,9
Strassenverkehr.....	90'853,0	34,1	69'410,0	8,3	66'619,0	15,0
Öffentlicher Verkehr.....	3'885,4	1,5	4'855,8	0,6	3'580,6	0,8
Verkehr, übrige.....	0,0	0,0	0,0	0,0	0,0	0,0
Nachrichtenübermittlung.....	0,0	0,0	0,0	0,0	0,0	0,0
F&E in Verkehr und Nachrichtenübermittlung.....	0,0	0,0	0,0	0,0	0,0	0,0
7 Umweltschutz, Raumordnung.....	0,0	0,0	0,0	0,0	0,0	0,0
Wasserversorgung.....	0,0	0,0	0,0	0,0	0,0	0,0
Abwasserbeseitigung.....	0,0	0,0	0,0	0,0	0,0	0,0
Abfallwirtschaft.....	0,0	0,0	0,0	0,0	0,0	0,0
Verbauungen.....	0,0	0,0	0,0	0,0	0,0	0,0
Arten- und Landschaftsschutz.....	0,0	0,0	0,0	0,0	0,0	0,0
Bekämpfung von Umweltverschmutzung.....	0,0	0,0	0,0	0,0	0,0	0,0
Übriger Umweltschutz.....	0,0	0,0	0,0	0,0	0,0	0,0
F&E in Umweltschutz.....	0,0	0,0	0,0	0,0	0,0	0,0
Raumordnung.....	0,0	0,0	0,0	0,0	0,0	0,0
8 Volkswirtschaft.....	7'826,1	2,9	22'356,1	2,7	11'838,8	2,7
Landwirtschaft.....	2'000,0	0,8	2'000,0	0,2	2'000,0	0,5
Forstwirtschaft.....	0,0	0,0	0,0	0,0	0,0	0,0
Jagd und Fischerei.....	6'000,0	2,3	3'000,0	0,4	150,0	0,0
Tourismus.....	0,0	0,0	0,0	0,0	0,0	0,0
Industrie, Gewerbe, Handel.....	- 173,9	- 0,1	17'356,1	2,1	9'688,8	2,2
Banken und Versicherungen.....	0,0	0,0	0,0	0,0	0,0	0,0
Brennstoffe und Energie.....	0,0	0,0	0,0	0,0	0,0	0,0
F&E in Volkswirtschaft.....	0,0	0,0	0,0	0,0	0,0	0,0
Sonstige gewerbliche Betriebe.....	0,0	0,0	0,0	0,0	0,0	0,0
	266'249,8	100,0	839'040,9	100,0	442'658,6	100,0

Funktion	Budget 2016		Budget 2017		Budget 2018	
	1000 Fr.	%	1000 Fr.	%	1000 Fr.	%
9 Finanzen und Steuern.....	0,0		0,0		0,0	
Steuern.....	0,0		0,0		0,0	
Steuerabkommen.....	0,0		0,0		0,0	
Finanz- und Lastenausgleich.....	0,0		0,0		0,0	
Ertragsanteile an Bundeseinnahmen...	0,0		0,0		0,0	
Ertragsanteile, übrige.....	0,0		0,0		0,0	
Vermögens- und Schuldenverwaltung.	0,0		0,0		0,0	
Rückverteilungen.....	0,0		0,0		0,0	
Nicht aufgeteilte Posten.....	0,0		0,0		0,0	
	266'249,8		839'040,9		442'658,6	

**Tabelle 3: Gliederung nach schweizerischem Kontenrahmen
für öffentliche Haushalte (volkswirtschaftliche Gliederung HRM2)**

	Budget 2016 1000 Fr.	Budget 2017 1000 Fr.	Budget 2018 1000 Fr.
30 Personalaufwand.....	719'003,0	725'689,9	725'338,0
300 Behörden, Kommissionen und Richter.....	18'159,4	18'327,4	20'493,0
301 Löhne des Verwaltungs- und Betriebspersonals.....	416'719,4	420'040,0	410'900,1
302 Löhne der Lehrkräfte.....	173'013,2	175'000,0	174'109,1
303 Temporäre Arbeitskräfte.....	0,0	0,0	0,0
304 Zulagen.....	7'166,7	7'169,2	15'056,0
305 Arbeitgeberbeiträge.....	95'726,4	97'243,4	97'291,0
306 Arbeitgeberleistungen.....	700,0	0,0	0,0
309 Übriger Personalaufwand.....	7'517,9	7'909,9	7'488,8
31 Sach- und übriger Betriebsaufwand.....	439'972,9	441'929,3	467'082,3
310 Material- und Warenaufwand.....	56'255,0	55'864,0	55'369,5
311 Nicht aktivierbare Anlagen.....	22'971,1	23'576,4	23'413,3
312 Ver- und Entsorgung Liegenschaften VV.....	11'344,2	11'239,7	11'196,4
313 Dienstleistungen und Honorare.....	109'281,1	119'818,6	122'404,3
314 Baulicher und betrieblicher Unterhalt.....	82'351,3	71'386,9	91'885,7
315 Unterhalt Mobilien und immaterielle Anlagen.....	7'480,9	7'235,8	7'537,9
316 Mieten, Leasing, Pachten, Benützungsgebühren.....	26'667,9	27'759,9	26'538,3
317 Spesenentschädigungen.....	12'145,4	12'429,5	12'427,7
318 Wertberichtigungen auf Forderungen.....	22'010,7	22'267,4	22'842,7
319 Verschiedener Betriebsaufwand.....	89'465,3	90'351,1	93'466,5
33 Abschreibungen Verwaltungsvermögen.....	167'337,3	124'659,3	122'506,4
330 Sachanlagen VV.....	156'408,6	114'251,9	116'026,3
332 Abschreibungen Immaterielle Anlagen.....	10'928,7	10'407,4	6'480,1
339 Abtragung Bilanzfehlbetrag.....	0,0	0,0	0,0
34 Finanzaufwand.....	33'921,8	31'674,8	25'151,0
340 Zinsaufwand.....	32'780,7	29'366,5	23'437,0
341 Realisierte Kursverluste.....	0,0	0,0	0,0
342 Kapitalbeschaffungs- und Verwaltungskosten.....	764,9	791,9	556,1
343 Liegenschaftenaufwand Finanzvermögen.....	0,0	0,0	0,0
344 Wertberichtigungen Anlagen FV.....	376,2	416,4	457,9
349 Verschiedener Finanzaufwand.....	0,0	1'100,0	700,0
35 Einlagen in Fonds und Spezialfinanzierungen.....	14'865,3	13'948,9	12'606,8
350 Einlagen in Fonds und Spezialfinanzierungen im FK.....	14'500,8	13'691,6	12'447,8
351 Einlagen in Fonds und Spezialfinanzierungen im EK.....	364,5	257,3	159,0
36 Transferaufwand.....	2'755'017,0	2'851'387,9	2'924'897,0
360 Ertragsanteile an Dritte.....	388'375,5	398'697,5	412'595,0
361 Entschädigungen an Gemeinwesen.....	88'869,1	96'398,9	103'791,4
362 Finanz- und Lastenausgleich.....	230'186,9	227'957,0	231'335,2
363 Beiträge an Gemeinwesen und Dritte.....	2'026'374,0	2'106'252,1	2'162'650,9
364 Wertberichtigungen Darlehen VV.....	0,0	- 100,0	- 100,0
365 Wertberichtigungen Beteiligungen VV.....	0,0	0,0	0,0
366 Abschreibungen Investitionsbeiträge.....	21'211,5	22'182,4	14'624,5
369 Verschiedener Transferaufwand.....	0,0	0,0	0,0
37 Durchlaufende Beiträge.....	233'866,7	224'775,9	239'595,1
370 Durchlaufende Beiträge.....	233'866,7	224'775,9	239'595,1

	Budget 2016 1000 Fr.	Budget 2017 1000 Fr.	Budget 2018 1000 Fr.
38 Ausserordentlicher Aufwand.....	0,0	503,0	2'316,5
380 Ausserordentlicher Personalaufwand.....	0,0	0,0	0,0
381 Ausserordentlicher Sach- und Betriebsaufwand.....	0,0	0,0	0,0
383 Zusätzliche Abschreibungen.....	0,0	0,0	0,0
384 Ausserordentlicher Finanzaufwand.....	0,0	0,0	0,0
386 Ausserordentlicher Transferaufwand.....	0,0	0,0	0,0
387 Ausserordentlicher Transfer-aufwand; zusätzliche Abschreibungen auf Darlehen, Beteiligungen und Investitionsbeiträgen.....	0,0	0,0	0,0
389 Einlagen in das Eigenkapital.....	0,0	503,0	2'316,5
39 Interne Verrechnungen.....	564'568,5	491'662,3	499'787,5
399 Übrige interne Verrechnungen.....	564'568,5	491'662,3	499'787,5
40 Fiskalertrag.....	2'143'445,0	2'202'180,0	2'262'930,0
400 Direkte Steuern natürliche Personen.....	1'381'900,0	1'415'200,0	1'444'800,0
401 Direkte Steuern juristische Personen.....	406'100,0	423'200,0	446'300,0
402 übrige Direkte Steuern.....	198'500,0	204'700,0	206'200,0
403 Besitz- und Aufwandsteuern.....	156'945,0	159'080,0	165'630,0
41 Regalien und Konzessionen.....	57'685,5	61'613,5	72'947,7
410 Regalien.....	2'436,0	2'380,5	2'462,0
411 Schweiz. Nationalbank.....	20'165,0	25'174,0	36'195,0
412 Konzessionen.....	9'129,5	9'230,0	9'205,0
413 Ertragsanteile an Lotterien, Sport-Toto, Wetten.....	25'955,0	24'829,0	25'085,7
42 Entgelte.....	285'481,9	283'912,1	281'696,3
420 Ersatzabgaben.....	3'000,0	3'000,0	3'000,0
421 Gebühren für Amtshandlungen.....	86'589,1	83'826,8	84'255,4
422 Spital- und Heimtaxen, Kostgelder.....	30'083,5	30'321,0	30'138,2
423 Schul- und Kursgelder.....	25'135,1	25'433,4	27'882,6
424 Benützungsgebühren und Dienstleistungen.....	36'605,2	36'046,9	36'729,0
425 Erlös aus Verkäufen.....	24'114,3	22'310,0	22'324,7
426 Rückerstattungen.....	41'094,7	43'926,0	38'364,3
427 Bussen.....	36'650,0	36'840,0	36'746,0
429 Übrige Entgelte.....	2'210,0	2'208,0	2'256,1
43 Verschiedene Erträge.....	11'597,5	18'210,6	13'144,3
430 Verschiedene betriebliche Erträge.....	3'507,4	3'767,5	4'459,3
431 Aktivierung Eigenleistungen.....	8'090,1	14'443,1	8'685,0
432 Bestandesveränderungen.....	0,0	0,0	0,0
439 Übriger Ertrag.....	0,0	0,0	0,0
44 Finanzertrag.....	111'401,9	95'019,1	100'580,6
440 Zinsertrag.....	5'853,5	5'844,0	5'200,1
441 Realisierte Gewinne FV.....	500,0	2'400,0	7'250,0
442 Beteiligungsertrag FV.....	3'235,0	3'228,2	3'228,4
443 Liegenschaftenertrag FV.....	5'455,7	5'413,4	5'798,7
444 Wertberichtigungen Anlagen FV.....	0,0	0,0	0,0
445 Finanzertrag aus Darlehen und Beteiligungen des VV.....	43'272,0	44'077,8	45'595,3
446 Finanzertrag von öffentlichen Unternehmungen.....	15'546,4	13'340,8	11'614,6
447 Liegenschaftenertrag VV.....	37'539,3	20'714,9	21'893,5
448 Erträge von gemieteten Liegenschaften.....	0,0	0,0	0,0
449 Übriger Finanzertrag.....	0,0	0,0	0,0

	Budget 2016 1000 Fr.	Budget 2017 1000 Fr.	Budget 2018 1000 Fr.
45 Entnahmen aus Fonds und Spezialfinanzierungen.....	62'245,8	35'880,3	34'486,4
450 Entnahmen aus Fonds und Spezialfinanzierungen im FK..	7'058,0	3'436,5	5'039,4
451 Entnahmen aus Fonds und Spezialfinanzierungen im EK.	55'187,8	32'443,8	29'447,0
46 Transferertrag.....	1'384'761,6	1'451'717,8	1'512'647,1
460 Ertragsanteile.....	189'307,0	198'531,0	202'370,0
461 Entschädigungen von Gemeinwesen.....	130'042,8	129'325,7	125'797,1
462 Finanz- und Lastenausgleich.....	400'507,0	425'836,0	453'109,0
463 Beiträge von Gemeinwesen und Dritten.....	664'482,8	697'613,4	730'896,0
466 Auflösung passivierte Investitionsbeiträge.....	0,0	0,0	0,0
469 Verschiedener Transferertrag.....	422,0	411,7	475,0
47 Durchlaufende Beiträge.....	233'866,7	224'775,9	239'595,1
470 Durchlaufende Beiträge.....	233'866,7	224'775,9	239'595,1
48 Ausserordentlicher Ertrag.....	42'600,0	330'467,8	326,5
480 Ausserordentliche Steuererträge.....	0,0	0,0	0,0
481 Ausserordentliche Erträge von Regalien, Konzessionen...	0,0	0,0	0,0
482 Ausserordentliche Entgelte.....	0,0	0,0	0,0
483 Ausserordentliche verschiedene Erträge.....	0,0	0,0	0,0
484 Ausserordentliche Finanzerträge.....	0,0	304'730,0	0,0
485 Ausserordentliche Entnahmen aus Fonds und Spezialfinanzierungen.....	0,0	0,0	0,0
486 Ausserordentliche Transfererträge.....	0,0	0,0	0,0
487 Zusätzliche Auflösung passivierter Investitionsbeiträge....	0,0	0,0	0,0
489 Entnahmen aus dem Eigenkapital.....	42'600,0	25'737,8	326,5
49 Interne Verrechnungen.....	564'568,5	491'662,3	499'787,5
499 Übrige interne Verrechnungen.....	564'568,5	491'662,3	499'787,5
50 Sachanlagen.....	263'550,0	136'745,0	135'455,0
500 Grundstücke.....	0,0	0,0	0,0
501 Strassen / Verkehrswege.....	113'730,0	86'695,0	86'505,0
502 Wasserbau.....	0,0	0,0	0,0
503 Übriger Tiefbau.....	0,0	0,0	0,0
504 Hochbauten.....	149'820,0	50'050,0	48'950,0
505 Waldungen.....	0,0	0,0	0,0
506 Mobilien.....	0,0	0,0	0,0
509 Übrige Sachanlagen.....	0,0	0,0	0,0
51 Investitionen auf Rechnung Dritter.....	0,0	0,0	0,0
510 Grundstücke.....	0,0	0,0	0,0
511 Strassen.....	0,0	0,0	0,0
512 Wasserbau.....	0,0	0,0	0,0
513 Übriger Tiefbau.....	0,0	0,0	0,0
514 Hochbauten.....	0,0	0,0	0,0
515 Waldungen.....	0,0	0,0	0,0
516 Mobilien.....	0,0	0,0	0,0
519 Übrige Sachanlagen.....	0,0	0,0	0,0
52 Immaterielle Anlagen.....	10'019,0	3'840,0	3'600,0
520 Software.....	10'019,0	3'840,0	3'600,0
521 Patente / Lizenzen.....	0,0	0,0	0,0
529 Übrige immaterielle Anlagen.....	0,0	0,0	0,0

	Budget 2016 1000 Fr.	Budget 2017 1000 Fr.	Budget 2018 1000 Fr.
54 Darlehen.....	35'699,0	506'485,0	315'960,0
540 Bund.....	0,0	0,0	0,0
541 Kantone und Konkordate.....	0,0	0,0	0,0
542 Gemeinden und Gemeindezweckverbände.....	0,0	0,0	0,0
543 Öffentliche Sozialversicherungen.....	0,0	0,0	0,0
544 Öffentliche Unternehmungen.....	2'000,0	472'250,0	303'900,0
545 Private Unternehmungen.....	32'299,0	32'935,0	10'860,0
546 Private Organisationen ohne Erwerbszweck.....	0,0	0,0	0,0
547 Private Haushalte.....	1'400,0	1'300,0	1'200,0
548 Ausland.....	0,0	0,0	0,0
55 Beteiligungen und Grundkapitalien.....	0,0	317'970,0	0,0
550 Bund	0,0	0,0	0,0
551 Kantone und Konkordate.....	0,0	0,0	0,0
552 Gemeinden und Gemeindezweckverbände.....	0,0	0,0	0,0
553 Öffentliche Sozialversicherungen.....	0,0	0,0	0,0
554 Öffentliche Unternehmungen.....	0,0	317'970,0	0,0
555 Private Unternehmungen.....	0,0	0,0	0,0
556 Private Organisationen ohne Erwerbszweck.....	0,0	0,0	0,0
557 Private Haushalte.....	0,0	0,0	0,0
558 Ausland.....	0,0	0,0	0,0
56 Eigene Investitionsbeiträge.....	11'428,1	22'854,3	14'917,6
560 Bund	0,0	0,0	0,0
561 Kantone und Konkordate.....	0,0	0,0	2'313,0
562 Gemeinden und Gemeindezweckverbände.....	4'000,0	1'000,0	1'000,0
563 Öffentliche Sozialversicherungen.....	0,0	0,0	0,0
564 Öffentliche Unternehmungen.....	4'728,1	11'854,3	11'604,6
565 Private Unternehmungen.....	0,0	0,0	0,0
566 Private Organisationen ohne Erwerbszweck.....	2'700,0	10'000,0	0,0
567 Private Haushalte.....	0,0	0,0	0,0
568 Ausland.....	0,0	0,0	0,0
57 Durchlaufende Investitionsbeiträge.....	0,0	0,0	0,0
570 Bund.....	0,0	0,0	0,0
571 Kantone und Konkordate.....	0,0	0,0	0,0
572 Gemeinden und Gemeindezweckverbände.....	0,0	0,0	0,0
573 Öffentliche Sozialversicherungen.....	0,0	0,0	0,0
574 Öffentliche Unternehmungen.....	0,0	0,0	0,0
575 Private Unternehmungen.....	0,0	0,0	0,0
576 Private Organisationen ohne Erwerbszweck.....	0,0	0,0	0,0
577 Privat Haushalte	0,0	0,0	0,0
578 Ausland.....	0,0	0,0	0,0
58 Ausserordentliche Investitionen.....	0,0	0,0	0,0
580 Ausserordentliche Investitionen für Sachanlagen.....	0,0	0,0	0,0
582 Ausserordentliche Investitionen für immaterielle Anlagen..	0,0	0,0	0,0
584 Ausserordentliche Investitionen für Darlehen.....	0,0	0,0	0,0
585 Ausserordentliche Investitionen für Beteiligungen und Grundkapitalien.....	0,0	0,0	0,0
586 Ausserordentliche Investitionsbeiträge.....	0,0	0,0	0,0
589 Übrige ausserordentliche Investitionen.....	0,0	0,0	0,0

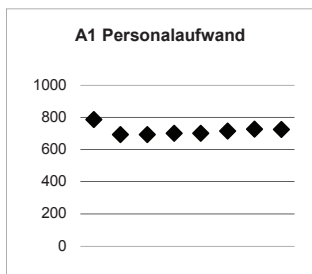
	Budget 2016 1000 Fr.	Budget 2017 1000 Fr.	Budget 2018 1000 Fr.
60 Übertragung von Sachanlagen in das Finanzverm.	0,0	103'825,2	0,0
600 Übertragung von Grundstücken.....	0,0	0,0	0,0
601 Übertragung von Strassen.....	0,0	0,0	0,0
602 Übertragung von Wasserbauten.....	0,0	0,0	0,0
603 Übertragung übrige Tiefbauten.....	0,0	0,0	0,0
604 Übertragung Hochbauten.....	0,0	103'825,2	0,0
605 Übertragung Waldungen.....	0,0	0,0	0,0
606 Übertragung Mobilien.....	0,0	0,0	0,0
609 Übertragung übrige Sachanlagen.....	0,0	0,0	0,0
61 Rückerstattungen.....	3'992,4	4'026,4	2'931,0
610 Grundstücke.....	0,0	0,0	0,0
611 Strassen.....	896,0	930,0	2'931,0
612 Wasserbau.....	0,0	0,0	0,0
613 Tiefbau.....	0,0	0,0	0,0
614 Hochbauten.....	3'096,4	3'096,4	0,0
615 Waldungen.....	0,0	0,0	0,0
616 Mobilien.....	0,0	0,0	0,0
619 Verschiedene Sachanlagen.....	0,0	0,0	0,0
62 Abgang immaterielle Anlagen.....	0,0	0,0	0,0
620 Software.....	0,0	0,0	0,0
621 Patente / Lizenzen.....	0,0	0,0	0,0
629 Übrige immaterielle Anlagen.....	0,0	0,0	0,0
63 Investitionsbeiträge für eigene Rechnung.....	30'143,7	20'393,5	18'379,0
630 Bund.....	10'900,0	13'540,0	9'425,0
631 Kantone und Konkordate.....	5'500,0	0,0	0,0
632 Gemeinde und Gemeindezweckverbände.....	13'728,7	5'778,5	7'759,0
633 Öffentliche Sozialversicherungen.....	0,0	0,0	0,0
634 Öffentliche Unternehmungen.....	0,0	0,0	0,0
635 Private Unternehmungen.....	15,0	1'075,0	1'195,0
636 Private Organisationen ohne Erwerbszweck.....	0,0	0,0	0,0
637 Private Haushalte.....	0,0	0,0	0,0
638 Ausland.....	0,0	0,0	0,0
64 Rückzahlung von Darlehen.....	20'310,2	20'608,3	5'964,0
640 Bund.....	0,0	0,0	0,0
641 Kantone und Konkordate.....	0,0	0,0	0,0
642 Gemeinde und Gemeindezweckverbände.....	0,0	0,0	0,0
643 Öffentliche Sozialversicherungen.....	0,0	0,0	0,0
644 Öffentliche Unternehmungen.....	17'500,0	17'500,0	2'821,0
645 Private Unternehmungen.....	1'610,2	1'908,3	1'943,0
646 Private Organisationen ohne Erwerbszweck.....	0,0	0,0	0,0
647 Private Haushalte.....	1'200,0	1'200,0	1'200,0
648 Ausland.....	0,0	0,0	0,0
65 Übertragung von Beteiligungen.....	0,0	0,0	0,0
650 Bund.....	0,0	0,0	0,0
651 Kantone und Konkordate.....	0,0	0,0	0,0
652 Gemeinde und Gemeindezweckverbände.....	0,0	0,0	0,0
653 Öffentliche Sozialversicherungen.....	0,0	0,0	0,0
654 Öffentliche Unternehmungen.....	0,0	0,0	0,0
655 Private Unternehmungen.....	0,0	0,0	0,0
656 Private Organisationen ohne Erwerbszweck.....	0,0	0,0	0,0

	Budget 2016 1000 Fr.	Budget 2017 1000 Fr.	Budget 2018 1000 Fr.
657 Private Haushalte.....	0,0	0,0	0,0
658 Ausland.....	0,0	0,0	0,0
66 Rückzahlung eigener Investitionsbeiträge.....	0,0	0,0	0,0
660 Bund.....	0,0	0,0	0,0
661 Kantone und Konkordate.....	0,0	0,0	0,0
662 Gemeinde und Gemeindezweckverbände.....	0,0	0,0	0,0
663 Öffentliche Sozialversicherungen.....	0,0	0,0	0,0
664 Öffentliche Unternehmungen.....	0,0	0,0	0,0
665 Private Unternehmungen.....	0,0	0,0	0,0
666 Private Organisationen ohne Erwerbszweck.....	0,0	0,0	0,0
667 Private Haushalte.....	0,0	0,0	0,0
668 Ausland.....	0,0	0,0	0,0
67 Durchlaufende Investitionsbeiträge.....	0,0	0,0	0,0
670 Bund.....	0,0	0,0	0,0
671 Kantone und Konkordate.....	0,0	0,0	0,0
672 Gemeinde und Gemeindezweckverbände.....	0,0	0,0	0,0
673 Öffentliche Sozialversicherungen.....	0,0	0,0	0,0
674 Öffentliche Unternehmungen.....	0,0	0,0	0,0
675 Private Unternehmungen.....	0,0	0,0	0,0
676 Private Organisationen ohne Erwerbszweck.....	0,0	0,0	0,0
677 Private Haushalte.....	0,0	0,0	0,0
678 Ausland.....	0,0	0,0	0,0
68 Ausserordentliche Investitionseinnahmen.....	0,0	0,0	0,0
680 Ausserordentliche Investitionseinnahmen für Sachanlagen.....	0,0	0,0	0,0
682 Ausserordentliche Investitionseinnahmen für immaterielle Anlagen.....	0,0	0,0	0,0
683 Ausserordentliche Investitionsbeiträge für eigene Rechnung.....	0,0	0,0	0,0
684 Ausserordentliche Rückzahlung von Darlehen.....	0,0	0,0	0,0
685 Ausserordentliche Übertragung von Beteiligungen.....	0,0	0,0	0,0
686 Ausserordentliche Rückzahlung eigener Investitionsbeiträge.....	0,0	0,0	0,0
689 Übrige ausserordentliche Investitionseinnahmen.....	0,0	0,0	0,0

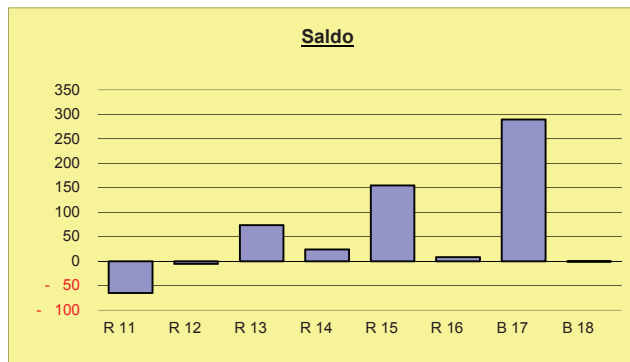
Tabelle 4.1: Längerfristige statistische Übersicht

Total Kanton St.Gallen	R 11	R 12	R 13	R 14	R 15	R 16	B 17	B 18
	in Mio. Franken							
Aufwand	4 461,8	4 490,9	4 475,2	4 583,8	4 682,7	4 874,1	4 906,2	5 019,3
A1 Personalaufwand	786,4	694,2	693,8	700,9	700,4	715,0	727,2	725,3
A2 Sachaufwand	462,9	432,6	437,6	400,7	413,3	415,3	432,2	458,3
A3 Finanzaufwand	170,2	147,2	165,1	187,4	194,1	226,6	199,9	184,5
A4 Transferaufwand	2 611,0	2 762,2	2 763,1	2 816,8	2 883,9	2 982,1	3 040,8	3 136,6
A5 buchm. Aufwand	431,3	454,7	415,5	478,0	491,0	535,0	506,1	514,7
Ertrag	4 397,0	4 485,6	4 548,5	4 607,6	4 837,2	4 882,2	5 195,4	5 018,1
E1 Steuern, Abgaben	1 640,2	1 785,4	1 945,8	2 043,8	2 121,5	2 167,8	2 213,8	2 274,6
E2 Entgelte	353,9	298,3	302,0	318,2	321,2	315,0	294,3	292,0
E3 Finanzertrag	241,4	182,2	173,9	128,7	203,0	162,5	427,1	139,0
E4 Transferertrag	1 548,8	1 540,6	1 557,8	1 603,3	1 642,4	1 663,3	1 701,3	1 777,3
E5 buchm. Ertrag	612,6	679,1	569,0	513,6	549,1	573,7	558,9	535,2
Saldo	- 64,8	- 5,3	73,4	23,8	154,5	8,1	289,2	- 1,1

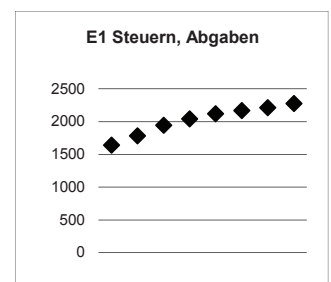
Aufwand



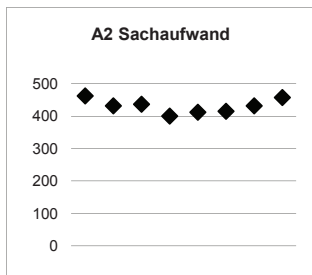
Saldo



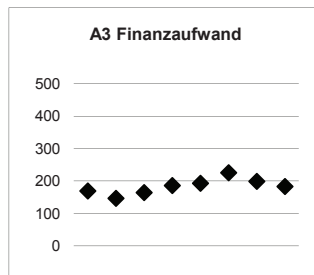
Ertrag



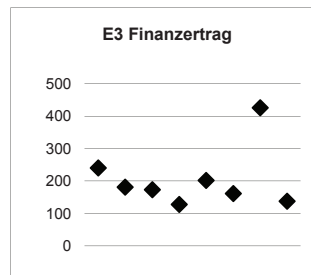
A2 Sachaufwand



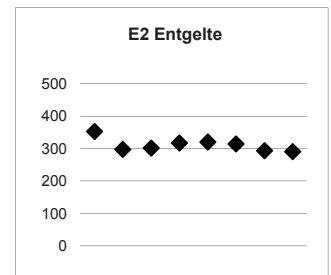
A3 Finanzaufwand



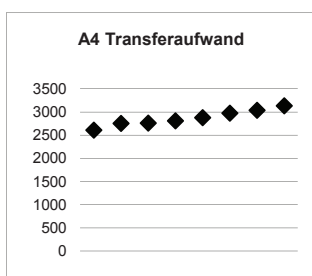
E3 Finanzertrag



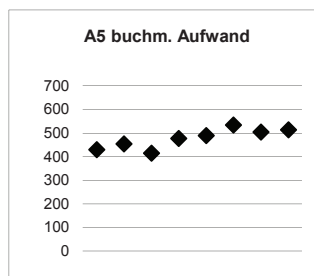
E2 Entgelte



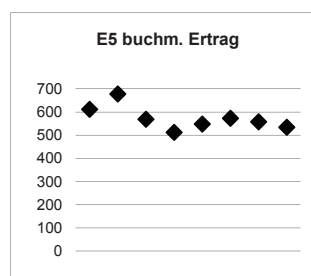
A4 Transferaufwand



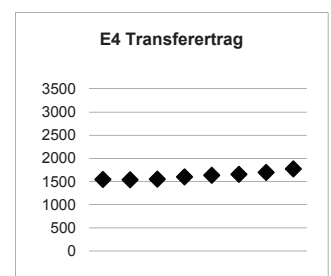
A5 buchm. Aufwand



E5 buchm. Ertrag



E4 Transferertrag



Die Aufwand- bzw. Ertragsgruppen umfassen die nachfolgenden Kostenartengruppen gemäss st.gallischem Kontoplan:

Gruppierung Aufwand

A1 Personalaufwand	30
A2 Sachaufwand	31
A3 Finanzaufwand	32–33
A4 Transferaufwand	34–37
A5 buchmässiger Aufwand	38–39

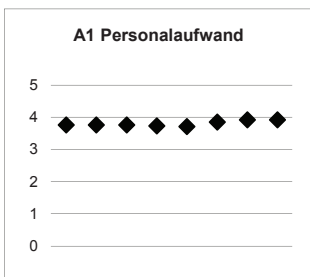
Gruppierung Ertrag

E1 Steuern, Abgaben	40–41
E2 Entgelte	43
E3 Finanzertrag	42
E4 Transferertrag	44–47
E5 buchmässiger Ertrag	48–49

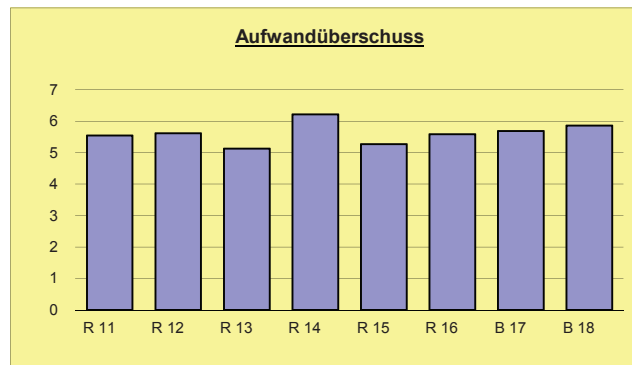
Tabelle 4.2: Längerfristige statistische Übersicht

Räte	R 11	R 12	R 13	R 14 in Mio. Franken	R 15	R 16	B 17	B 18
Aufwand	5,7	5,7	5,3	6,3	5,5	5,7	5,8	6,0
A1 Personalaufwand	3,8	3,8	3,8	3,7	3,7	3,8	3,9	3,9
A2 Sachaufwand	1,3	1,4	1,0	1,1	1,2	1,3	1,3	1,5
A3 Finanzaufwand	0,0	0,0	0,0	0,0	0,0	0,0	0,0	0,0
A4 Transferaufwand	0,4	0,4	0,4	0,4	0,4	0,4	0,4	0,4
A5 buchm. Aufwand	0,1	0,2	0,2	1,0	0,1	0,2	0,2	0,2
Ertrag	0,1	0,1	0,2	0,1	0,2	0,2	0,1	0,2
E1 Steuern, Abgaben	0,0	0,0	0,0	0,0	0,0	0,0	0,0	0,0
E2 Entgelte	0,1	0,1	0,2	0,1	0,2	0,2	0,1	0,2
E3 Finanzertrag	0,0	0,0	0,0	0,0	0,0	0,0	0,0	0,0
E4 Transferertrag	0,0	0,0	0,0	0,0	0,0	0,0	0,0	0,0
E5 buchm. Ertrag	0,0	0,0	0,0	0,0	0,0	0,0	0,0	0,0
Aufwandüberschuss	5,5	5,6	5,1	6,2	5,3	5,6	5,7	5,9

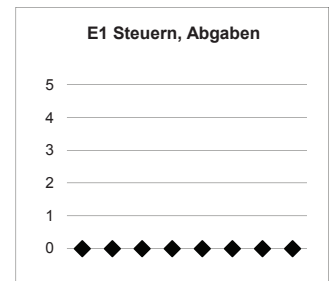
Aufwand



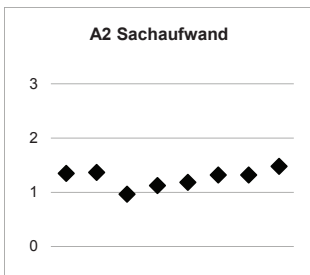
Aufwandüberschuss



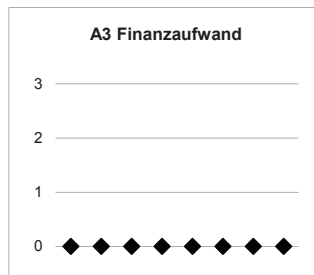
Ertrag



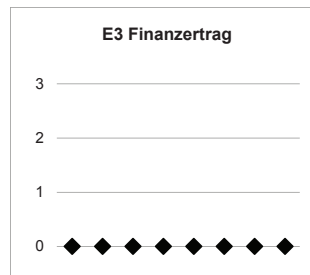
A2 Sachaufwand



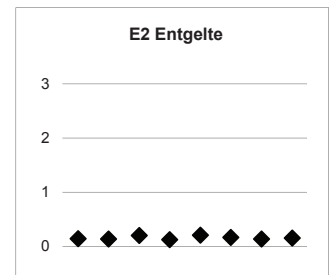
A3 Finanzaufwand



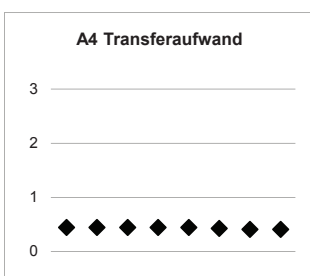
E3 Finanzertrag



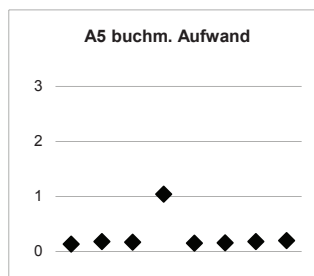
E2 Entgelte



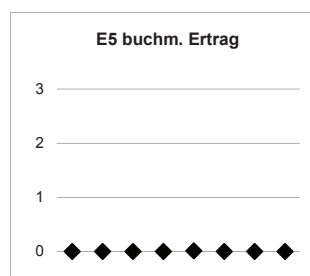
A4 Transferaufwand



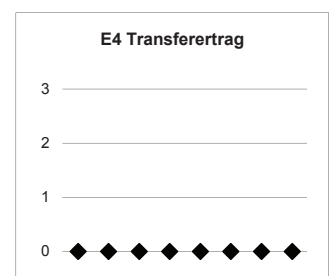
A5 buchm. Aufwand



E5 buchm. Ertrag



E4 Transferertrag



Kommentare

-

Tabelle 4.3: Längerfristige statistische Übersicht

Staatskanzlei	R 11	R 12	R 13	R 14	R 15	R 16	B 17	B 18
	in Mio. Franken							
Aufwand	17,2	16,3	15,7	15,5	16,8	16,6	17,1	19,2
A1 Personalaufwand	5,5	5,4	5,4	5,3	5,7	6,0	6,4	6,9
A2 Sachaufwand	11,4	10,7	10,0	10,0	10,6	10,3	10,5	11,9
A3 Finanzaufwand	0,0	0,0	0,0	0,0	0,0	0,0	0,0	0,0
A4 Transferaufwand	0,0	0,0	0,0	0,0	0,0	0,0	0,0	0,0
A5 buchm. Aufwand	0,3	0,1	0,3	0,1	0,5	0,3	0,3	0,5
Ertrag	11,3	11,0	10,6	10,5	10,6	10,6	10,2	10,4
E1 Steuern, Abgaben	0,0	0,0	0,0	0,0	0,0	0,0	0,0	0,0
E2 Entgelte	6,6	6,3	6,1	5,9	5,9	5,9	5,7	5,5
E3 Finanzertrag	0,0	0,0	0,0	0,0	0,0	0,0	0,0	0,0
E4 Transferertrag	0,0	0,0	0,0	0,0	0,0	0,0	0,0	0,0
E5 buchm. Ertrag	4,7	4,6	4,6	4,5	4,7	4,7	4,6	4,8
Aufwandüberschuss	5,9	5,3	5,1	5,0	6,1	6,0	6,9	8,9



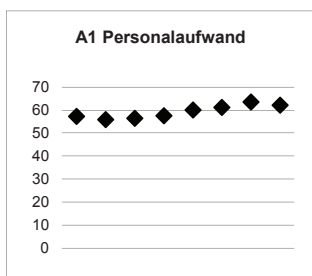
Kommentare

- 2012 Stellenumlagerung vom PA zur SK für Praktikantin bei PPC (A1). Ertragsminderung in der Druckerei und der Kopiergeräte, da die Farbdruckaufträge durch die Kunden mit den MUFU-Geräten erledigt werden (E2). Interne Verrechnungen Frankaturen (E5).
- 2013 Auswirkungen Sparpaket II; Stellenreduktion bei PPC und KAB (A1). Keine Drucksachen für Kantonsrats- und Regierungsratswahlen (A2). Ertragsminderung Büromaterial (E2).
- 2014 Auswirkungen Entlastungsprogramm 2013; Stellenreduktion KAB (A1). Reduktion Aufwand und Ertrag Büromaterial und Drucksachen (A2/E2).
- 2015 Wechsel des Dienstes für Politische Rechte vom DI zur SK (A1/A2). Reduktion Ertrag Büromaterial und Drucksachen (E2).
- 2016 Personeller Ausbau Stabsstelle Geschäftsleitung SK, parlamentarischer Kommissionsdienst, Fachstelle Datenschutz und Praktikantenstelle KAB (A1).
- 2017 Wechsel des Postdienstes BD zur SK (A1/A5).
- 2018 Übertragung der Personalressourcen für die Fachstelle GEVER vom DI zur SK (A1). Erneuerung der Webseite Kanton St.Gallen (A2).

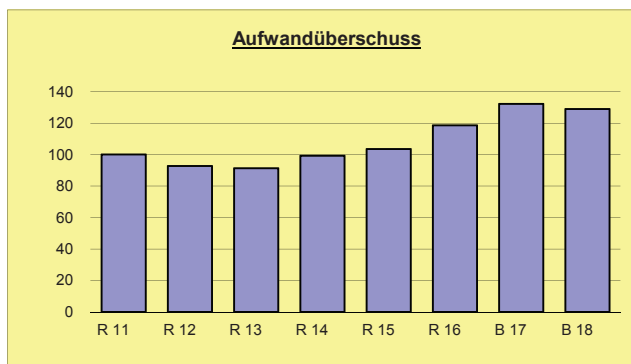
Tabelle 4.4: Längerfristige statistische Übersicht

Volkswirtschafts- departement	R 11	R 12	R 13	R 14 in Mio. Franken	R 15	R 16	B 17	B 18
Aufwand	436,7	425,6	422,5	436,1	432,3	466,0	473,1	482,6
A1 Personalaufwand	57,3	55,8	56,5	57,5	60,1	61,1	63,6	62,1
A2 Sachaufwand	25,3	13,3	13,7	14,4	14,1	14,6	15,1	15,1
A3 Finanzaufwand	0,0	0,1	0,0	0,0	0,0	0,0	0,0	0,0
A4 Transferaufwand	329,7	329,7	326,9	331,2	325,9	356,4	359,3	379,4
A5 buchm. Aufwand	24,4	26,6	25,4	32,9	32,2	33,8	35,0	26,0
Ertrag	336,5	332,8	331,2	336,8	328,7	347,4	340,9	353,6
E1 Steuern, Abgaben	2,7	2,8	2,8	2,8	2,8	2,6	2,3	2,4
E2 Entgelte	13,9	9,9	11,0	11,3	12,1	13,0	8,9	9,0
E3 Finanzertrag	2,5	2,5	2,5	2,5	2,3	2,0	1,9	1,9
E4 Transferertrag	303,9	304,2	301,4	300,9	294,4	314,8	309,1	325,7
E5 buchm. Ertrag	13,5	13,5	13,5	19,3	17,1	15,0	18,8	14,6
Aufwandüberschuss	100,2	92,7	91,3	99,3	103,6	118,6	132,2	128,9

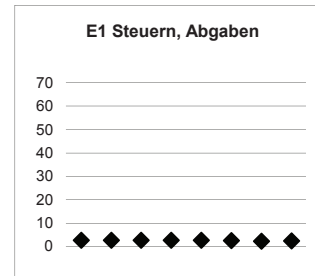
Aufwand



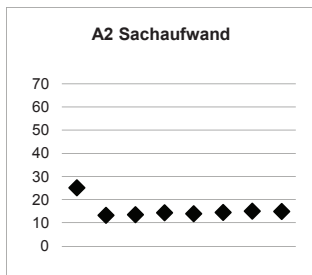
Aufwandüberschuss



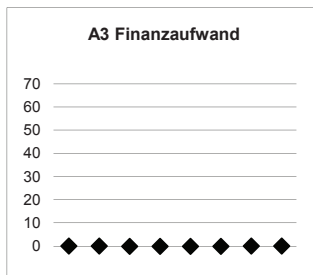
Ertrag



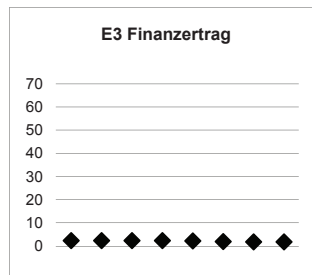
A2 Sachaufwand



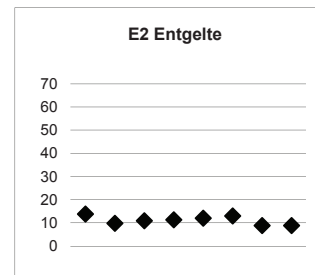
A3 Finanzaufwand



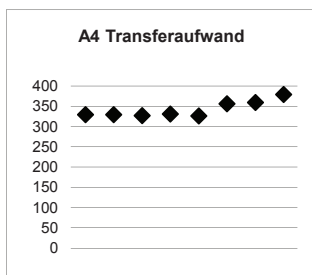
E3 Finanzertrag



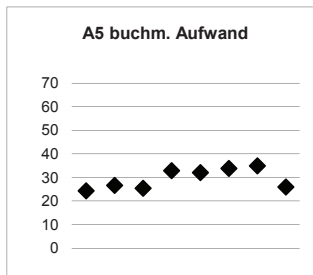
E2 Entgelte



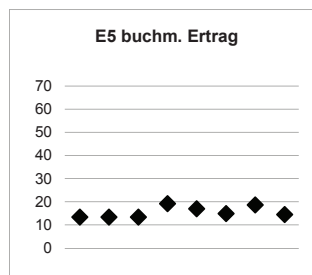
A4 Transferaufwand



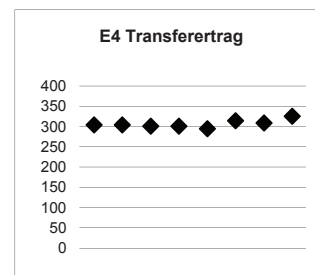
A5 buchm. Aufwand



E5 buchm. Ertrag



E4 Transferertrag



Kommentare

Aufwandüberschuss: Dieser hängt v.a. von den Kosten für den öffentlichen Verkehr ab: 2012/13 sinkende öV-Nettokosten durch Mehrbeteiligung Bund und Gemeinden. Anstieg auf 2014 durch die Einführung der S-Bahn St.Gallen und ab 2016 durch Einlagen in den Bahninfrastrukturfonds des Bundes. Reduktion auf 2018 durch auslaufende Abschreibungen von öV-Investitionsbeiträgen.

A1 Personalaufwand: Schwankt durch den vom Bund refinanzierten Personalaufwand ALV/ALK in Abhängigkeit zur Anzahl Stellensuchender. Die übrigen Rechnungsabschnitte weisen minime Zuwachsraten auf.

A2 Sachaufwand: Auf 2012 Wegfall Drittaufträge für LAM-Einsatzprogramme (Logistik Arbeitsmarktliche Massnahmen) im Rahmen der Arbeitslosenversicherung (-11.5 Mio.) durch Integration in die Sonderrechnung der Kantonalen Arbeitslosenversicherung.

A4 Transferaufwand: Besteht v.a. aus Direktzahlungen des Bundes für die Landwirtschaft (213 Mio.), die im 2017 zu tief eingestellt waren, und Kantonsbeiträgen an den öffentlichen Verkehr (130 Mio.). Zudem leistet der Kanton Beiträge zur Erhaltung und Förderung der natürlichen Ressourcen in Feld und Wald (18 Mio.) und zur Standortförderung (10 Mio.). Weitere 10 Mio. gehen an den Bund als Anteil an dessen Kosten für die Durchführung der öffentlichen Arbeitsvermittlung und der arbeitsmarktlichen Massnahmen.

A5 buchmässiger Aufwand: Reduktion auf 2018 durch auslaufende Abschreibungen von öV-Investitionen (6 Mio.). Die weiteren Positionen sind Abschreibungen von Immobilien (4 Mio.), saldoneutrale Verrechnungen innerhalb des Volkswirtschaftsdepartementes (A5 = E5, 8 Mio., davon 7 Mio. in den Waldregionen) sowie andere kantonsinterne Belastungen (7 Mio., davon 6 Mio. z.L. der bundesfinanzierten Arbeitslosenversicherung u.-kasse)

E1 Steuern, Abgaben: Pachtzinseinnahmen für Jagd und Fischerei.

E2 Entgelte: Gebühren, Arbeiten für Dritte, usw. Schwankungen durch Auflösung von zugesicherten Beiträgen und von Kreditreserven.

E3 Finanzertrag: Rückzahlung von Darlehen (v.a. öV).

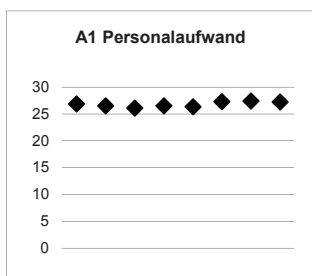
E4 Transferertrag: Entwickelt sich grundsätzlich parallel zum Transferaufwand A4, weil sich Bund (256 Mio.) und Gemeinden (68 Mio.) massgeblich daran beteiligen.

E5 buchmässiger Ertrag: Verläuft ungefähr parallel zur Entwicklung des buchmässigen Aufwandes, weil ein grosser Teil (8 Mio.) saldoneutrale Verrechnungen innerhalb des Volkswirtschaftsdepartementes ausmachen (vgl. A5 oben). Die Nettobelastung aus dem Saldo A5 ./. E5 (11 Mio.) besteht v.a. aus den Abschreibungen, die sich auf 2018 auf 10 Mio. reduzieren (vgl. A5).

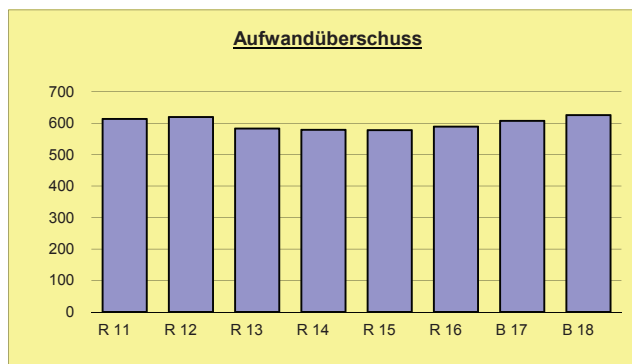
Tabelle 4.5: Längerfristige statistische Übersicht

Departement des Innern	R 11	R 12	R 13	R 14	R 15	R 16	B 17	B 18
				in Mio. Franken				
Aufwand	846,2	859,8	823,4	850,0	861,4	872,7	877,2	896,2
A1 Personalaufwand	26,9	26,6	26,1	26,5	26,4	27,3	27,4	27,2
A2 Sachaufwand	20,0	18,0	18,2	18,0	19,1	19,2	19,8	20,9
A3 Finanzaufwand	0,3	0,3	0,2	0,3	0,3	0,3	0,3	0,3
A4 Transferaufwand	780,9	796,3	758,2	785,9	796,9	808,0	803,0	820,4
A5 buchm. Aufwand	18,1	18,7	20,6	19,3	18,7	17,9	26,7	27,5
Ertrag	232,8	240,4	240,1	270,9	283,5	283,8	269,9	270,4
E1 Steuern, Abgaben	0,0	0,0	0,0	0,0	0,0	0,0	0,0	0,0
E2 Entgelte	18,1	16,0	20,0	18,7	19,0	18,9	17,3	16,8
E3 Finanzertrag	0,0	0,0	0,0	0,0	0,0	0,0	0,0	0,0
E4 Transferertrag	159,0	166,0	165,9	198,4	209,7	210,3	201,5	202,5
E5 buchm. Ertrag	55,7	58,4	54,3	53,8	54,9	54,6	51,1	51,2
Aufwandüberschuss	613,4	619,4	583,3	579,0	577,8	588,9	607,3	625,8

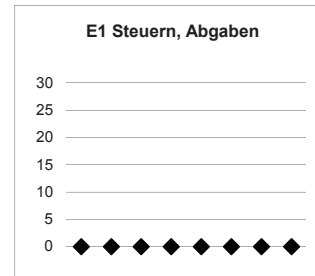
Aufwand



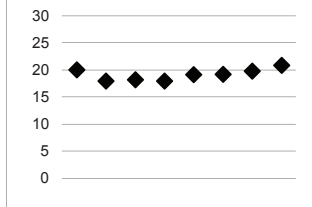
Aufwandüberschuss



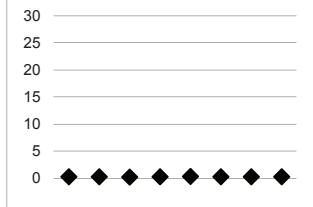
Ertrag



A2 Sachaufwand



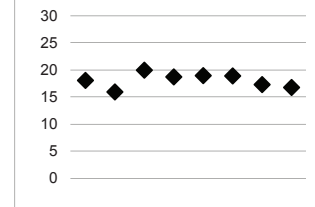
A3 Finanzaufwand



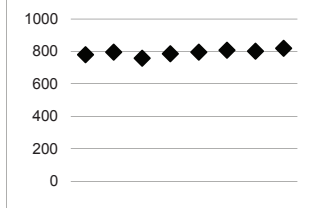
E3 Finanzertrag



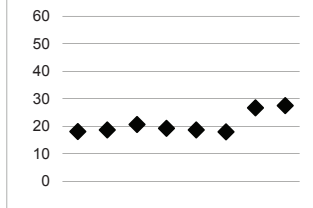
E2 Entgelte



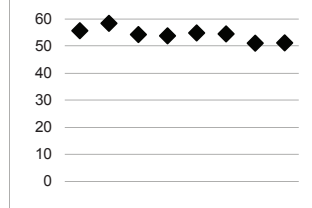
A4 Transferaufwand



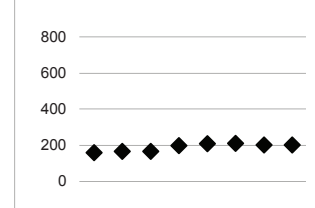
A5 buchm. Aufwand



E5 buchm. Ertrag



E4 Transferertrag

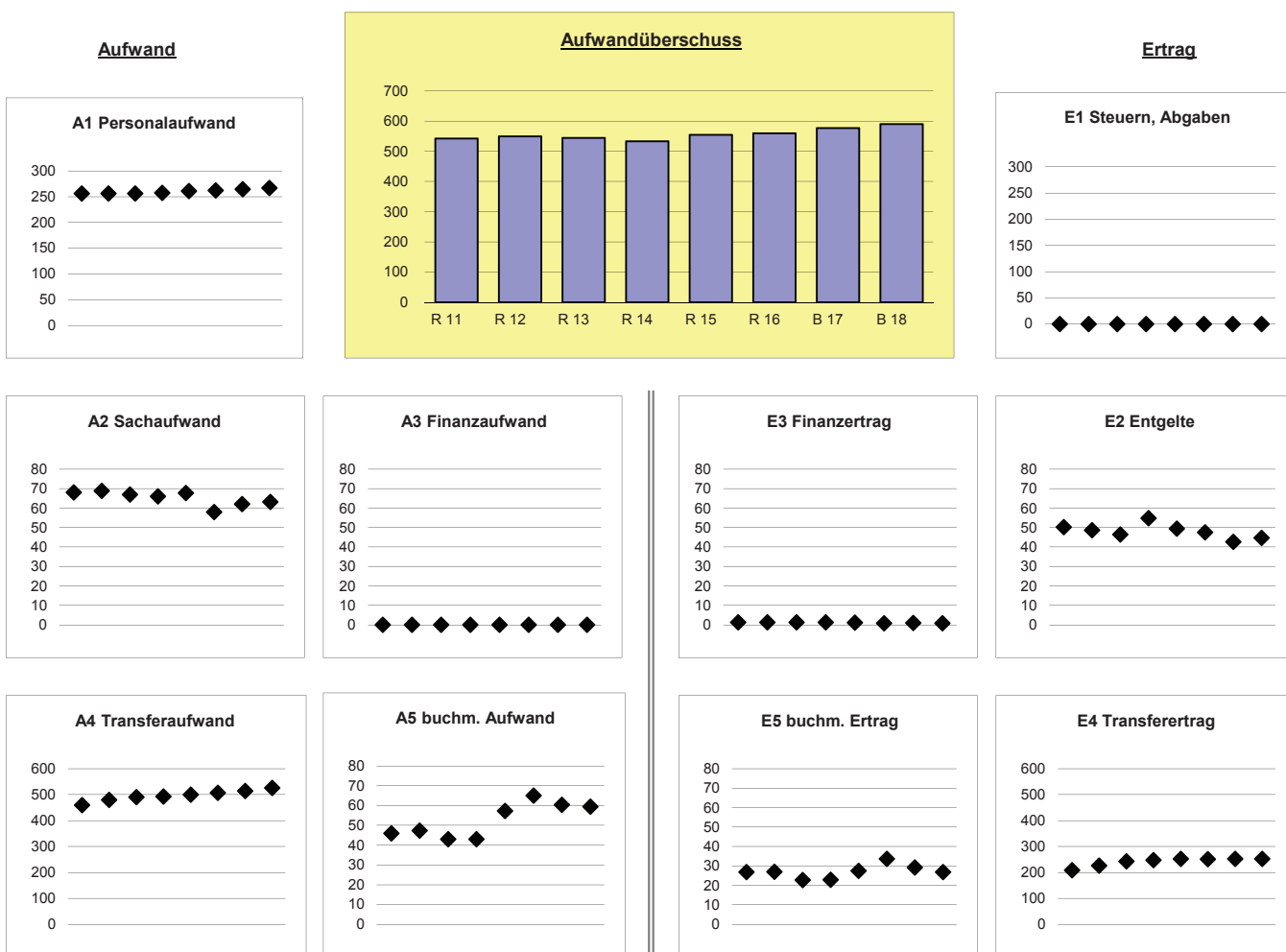


Kommentare

- 2012 Zunahme der Anzahl Flüchtlinge; höhere Leistungen Finanzausgleich u. höhere Aufw. Beiträge an Behinderteneinrichtungen (A4).
 2013 Einführung des Ostschweizer Finanzierungsmodells bei den Behinderteneinrichtungen; Änderungen im Finanzausgleich; Zunahme der Anzahl Bezüger in den Bereichen EL und Pflegefinanzierung (A4). B+R beim Provisorium der Kantonsbibliothek in der Hauptpost (A5).
 2014 Ab 1. Januar 2013 neue Zuständigkeiten in den Bereichen Asyl und Integration (A4, E4). Neu ab 2014: Soziodemographischer Sonderlastenausgleich (A4). Vollständige Kostenübernahme der Pflegefinanzierung durch die Gemeinden (E4).
 2015 Beiträge an Einrichtungen für Menschen mit Behinderung und Mehraufwendungen für Aufenthalte in den Kantonen AR und TG; Dynamik im Bereich EL (A4). Anpassungen im innerkant. Finanzausgleich, Anpassungen bei den Beitragsrückerstattungen der Gde. (A4, E4).
 2016 Zunahme wegen refinanzierten Stellen(A1). Mehraufwendungen im Rahmen des Kindes- und Jugendprogramms 2016-2018 und des Kantonalen Integrationsprogramms (A2). Refinanzierung von neuen Stellen. Betriebsbeiträge an St. Galler Einrichtungen für Menschen mit Behinderung: Rückerstattung wurde 2015 nicht budgetiert. Höhere Gebührenerträge im AfHN (E2). Höhere Beiträge des Bundes an die EL und Verschiebung der Integrationspauschale in eine andere Kostenart (E4).
 2017 A1: Zunahme wegen einer Archäologiestelle (50%), einer Wiederbesetzung im Konkursamt und eines Fachspezialisten Gesellschaftsrecht (50%). A2: Einerseits Zunahme wegen zentraler Kosten GEVER und höherer Durchführungskosten für die EL. Andererseits Verschiebung des kantonalen Integrationsprogrammes (KIP) in die A4/A2 und die abgeschlossene Ablösung einer Fachanwendung im Konkursamt. A4: Dynamik im Bereich der Sozialversicherungen, insbesondere der EL zur AHV und Pflegefinanzierung (PF: refinanziert). Anpassungen beim Finanzausgleich und Mehraufwendungen für Einrichtungen für Menschen mit Behinderung.
 2018 A2: APZ-Kosten neu in A5. Wegfall GEVER-Plattformkosten aufgrund Integration in SK. Zunahme: Höhere Durchführungskosten für die EL und die Verschiebung des KIP von A4 in A2. Erste Tranche für die Digitalisierung der Regierungsratsprotokolle. A4: Einerseits Zunahme: Kostensteigerungen im Bereich der Sozialversicherungen, insbesondere der EL zur AHV und Pflegefinanzierung. Anpassungen beim Finanzausgleich und Beitragserhöhung für Textilmuseum und Stiftsbibliothek. Des Weiteren Mehraufwendungen für Einrichtungen für Menschen mit Behinderung. Andererseits Abnahme: Die Rückerstattung von Sozialhilfekosten durch den Heimatkanton (Sozialhilfe: Interkantonale Verrechnung) wurde im April 2017 abgeschafft.

Tabelle 4.6: Längerfristige statistische Übersicht

Bildungsdepartement	R 11	R 12	R 13	R 14	R 15	R 16	B 17	B 18
				in Mio. Franken				
Aufwand	830,3	852,5	857,7	860,3	886,2	892,8	901,8	915,9
A1 Personalaufwand	256,5	256,4	256,3	257,7	261,1	262,1	264,6	267,1
A2 Sachaufwand	68,1	68,9	67,0	66,0	67,7	58,0	62,1	63,2
A3 Finanzaufwand	0,1	0,2	0,1	0,1	0,1	0,2	0,1	0,1
A4 Transferaufwand	459,8	479,8	491,1	493,5	500,0	507,5	514,6	526,1
A5 buchm. Aufwand	45,9	47,3	43,1	43,0	57,3	65,1	60,4	59,4
Ertrag	288,0	303,5	313,7	327,1	331,4	333,5	325,4	325,9
E1 Steuern, Abgaben	0,0	0,0	0,0	0,0	0,0	0,0	0,0	0,0
E2 Entgelte	50,3	48,8	46,5	54,9	49,5	47,6	42,7	44,8
E3 Finanzertrag	1,4	1,3	1,3	1,3	1,3	1,0	1,0	0,9
E4 Transferertrag	209,3	226,3	243,1	247,9	253,1	251,2	252,5	253,4
E5 buchm. Ertrag	27,0	27,1	22,9	23,0	27,6	33,7	29,2	26,9
Aufwandüberschuss	542,3	549,0	544,0	533,1	554,8	559,2	576,4	589,9



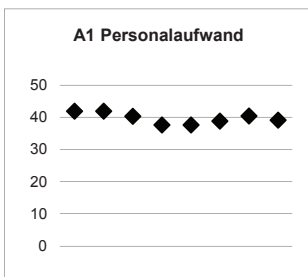
Kommentare

- 2012 Mehr Studierende an den Hoch- und Fachhochschulen (A4, E4). Kantonsschule Burggraben: Interne Verrechnung für die Renovation Kantiheim und das zusätzliche Unterrichtszimmer Chemie infolge des Konzepts zur Stärkung der Naturwissenschaften (A5).
- 2013 Rückgang der Anzahl Sonderschülerinnen und -schüler aufgrund des demographischen Wandels (A4). Mehr Studierende auf der Tertiärstufe (A4, E4). Erhöhung der Gemeindebeiträge an die Sonderschulung von Fr. 24'500.– auf Fr. 36'000.– je Schüler (E4). Erhöhung der Bundesleistungen an die Berufsbildungskosten der Kantone (E4).
- 2014 Höhere Pensionskassenbeiträge aufgrund der Demographievorlage (A1). Einführung von Investitionszuschlägen für ausserkantonale Sonderschülerinnen und -schüler (E4). Mehr Studierende auf der Tertiärstufe und Tarifierung der Interkantonalen Universitätsvereinbarung (E4).
- 2015 Sekundarstufe II: Abbau der Lektionensaldi (A1, E5) und Mehrklassen (A1). Umsetzung Sparpaket II, Massnahme K16: Erhöhung zumutbare Reisezeit Wohnort - Schulort für Lernende (A4). Umsetzung Massnahme E31 aus dem EP 2013: Wiedereinführung der Kostspflicht für Berufsbildnerkurse (A4). Mehr St.Gallische Studierende an ausserkantonalen Universitäten (A4).
- 2016 Zentralisierung der Mieten im Baudepartement (A2, A5). Mehr Studierende auf der Tertiärstufe (A4, E4). Abschreibungsbeginn Teilabbruch und Erweiterung Kantonsschule Sargans (A5). Verrechnung Überschüsse Höhere Berufsbildung (A5).
- 2017 Mehr Studierende und einlaufende Studiengänge Architektur, Wirtschaftsingenieur und Wirtschaftsinformatik auf der Tertiärstufe (A4, E4). Projektkosten für den Aufbau des Master-Studiengangs in Medizin (A4, E4).
- 2018 Mehr Studierende an eigenen und ausserkantonalen Hochschulen (A4). Tiefere Bundesbeiträge für die Berufsbildung, aber höhere Beiträge für die Hochschulen (E4).

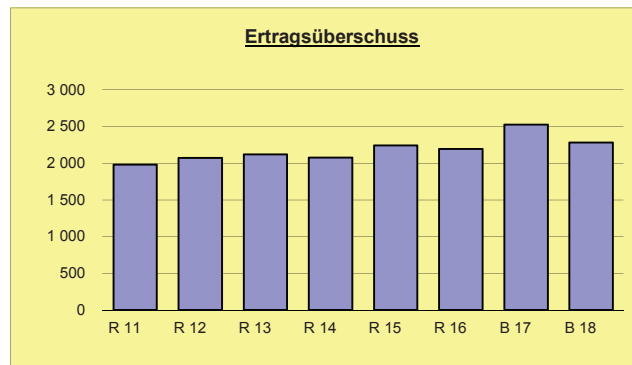
Tabelle 4.7: Längerfristige statistische Übersicht

Finanzdepartement	R 11	R 12	R 13	R 14	R 15	R 16	B 17	B 18
	in Mio. Franken							
Aufwand	622,3	671,2	627,9	669,3	683,4	728,9	717,6	726,8
A1 Personalaufwand	42,0	41,9	40,3	37,7	37,6	38,8	40,4	39,1
A2 Sachaufwand	48,0	62,9	48,6	42,2	47,8	53,0	54,8	70,6
A3 Finanzaufwand	160,2	137,7	155,0	167,4	181,7	213,9	189,6	173,6
A4 Transferaufwand	358,0	390,7	371,6	378,6	389,7	397,9	412,9	427,4
A5 buchm. Aufwand	14,1	38,0	12,2	43,3	26,6	25,3	19,9	16,2
Ertrag	2 601,8	2 740,1	2 745,7	2 745,4	2 926,3	2 921,3	3 244,0	3 008,5
E1 Steuern, Abgaben	1 484,5	1 626,7	1 782,7	1 876,4	1 950,0	1 993,1	2 043,1	2 097,3
E2 Entgelte	29,7	42,3	34,5	27,6	25,0	25,5	21,7	22,3
E3 Finanzertrag	194,9	127,3	120,3	77,0	150,5	116,8	397,5	101,8
E4 Transferertrag	596,3	555,7	548,5	555,8	581,4	561,1	597,0	628,6
E5 buchm. Ertrag	296,4	388,1	259,8	208,6	219,4	224,8	184,6	158,4
Ertragsüberschuss	1 979,6	2 068,9	2 117,9	2 076,0	2 242,9	2 192,4	2 526,4	2 281,6

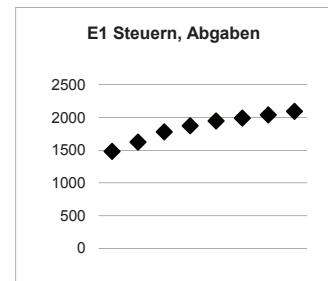
Aufwand



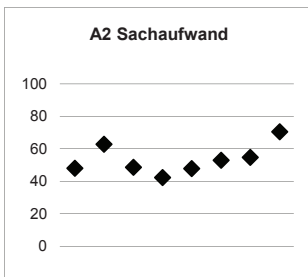
Ertragsüberschuss



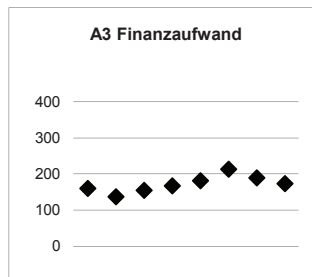
Ertrag



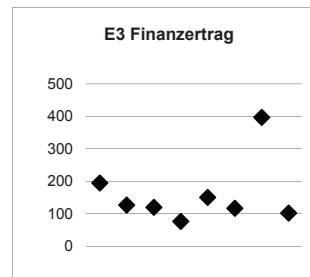
A2 Sachaufwand



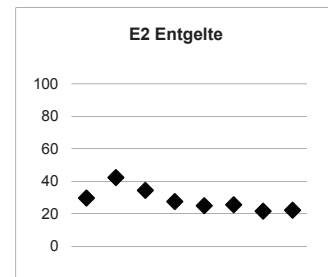
A3 Finanzaufwand



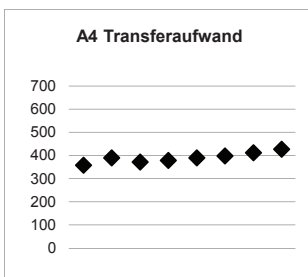
E3 Finanzertrag



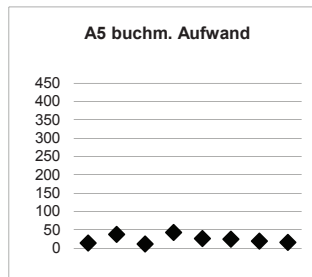
E2 Entgelte



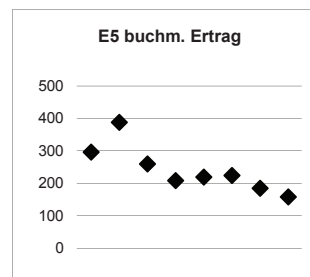
A4 Transferaufwand



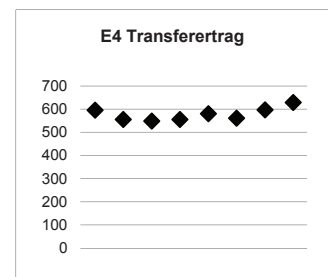
A5 buchm. Aufwand



E5 buchm. Ertrag



E4 Transferertrag

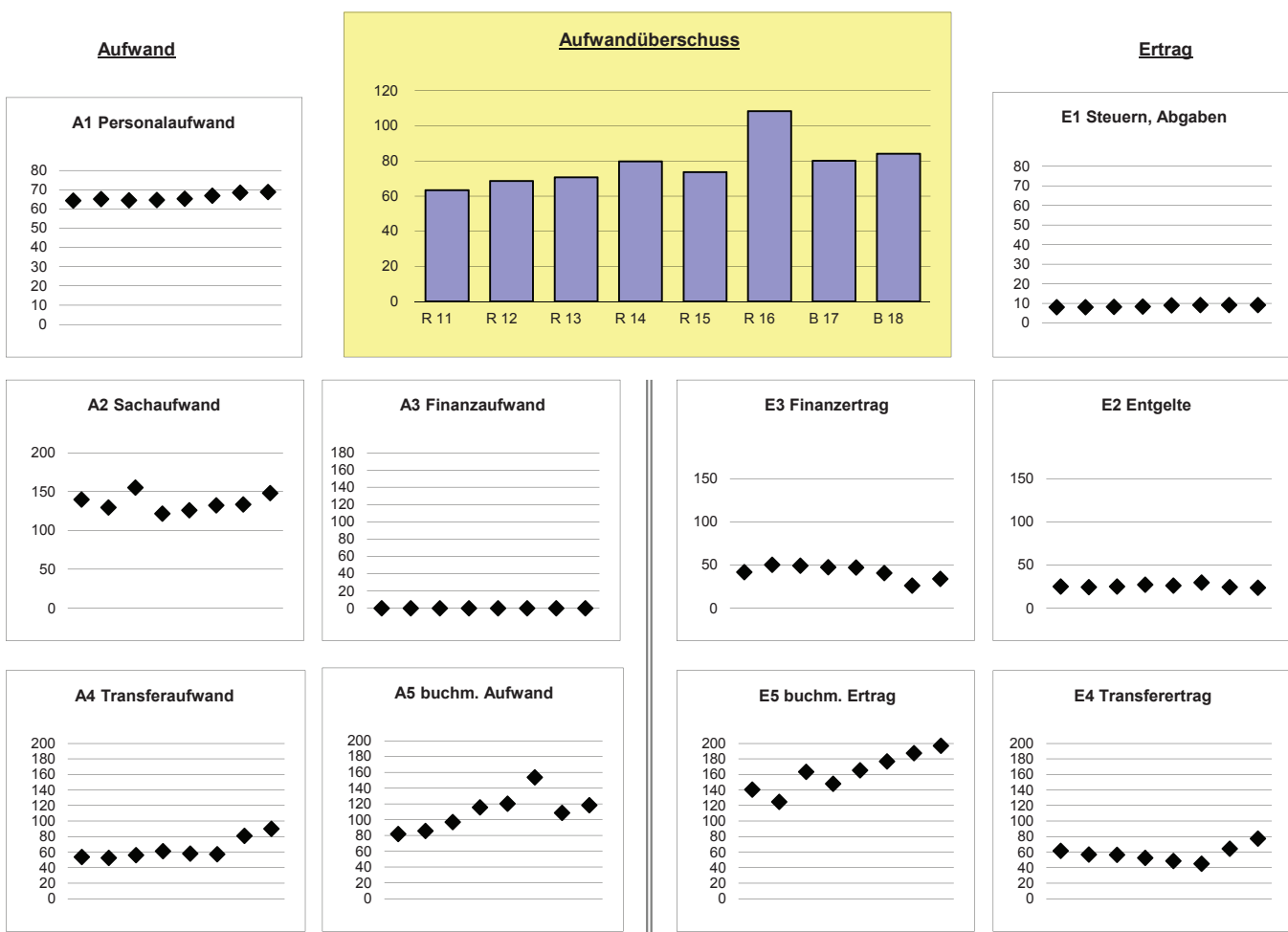


Kommentare

- 2012 Erhöhung Staatssteuerfuss (E1). Ausfall Ertragsanteil SNB, tiefes Zinsniveau (E3). Rückgang Bundesfinanzausgleich (E4). Höherer Eigenkapitalbezug (E5). Anstieg Abschreibungen mit Weiterverrechnung (A3, E5).
- 2013 Erhöhung Staatssteuerfuss (E1). Wiedereingang Ertragsanteil SNB in reduziertem Ausmass (E3). Weiterer Rückgang NFA (E4).
- 2014 Geringerer Informatikaufwand beim KStA (A2). Steigende Passivzinsen aufgrund höherem Fremdkapital (A3; u.a. Ausfinanzierung PK).
- 2015 Wegfall Beitrag an Ruhegehälter (A1), Höhere Abschreibungen und Passivzinsen (A3), Wegfall Entschädigung Vermögensverwaltung aufgrund Ausgliederung des AVV in die sgpk (E2), Wegfall Ertragsanteil SNB sowie sinkende Dividenden erträge (E3).
- 2016 Zusätzliche Stellen sowie Mehrkosten altrechtliche Ruhegehälter (A1), zusätzliche Versicherungen im Umfeld der bevorstehenden Spitalbauten (A2), Steigende Abschreibungen (u.a. Strassen) und Passivzinsen (A3), Mehrertrag aufgrund Weiterverrechnung der zusätzlichen Versicherungen (siehe auch A2) (E2), Glättung des erwarteten SNB-Gewinnanteils über die kommenden Jahre (E3).
- 2017 Wegfall Abschreibungen aufgrund Übertragung Spitalimmobilien, tiefere Abschreibungen (u.a. Strassen) und Passivzinsen (A3, E5), höhere Steuererträge (E1), einmaliger Aufwertungserfolg aufgrund Übertragung Spitalimmobilien (E3)
- 2018 Verschiebung IT-Aufwand aufgrund Umstellung auf den zentralisierten Verrechnungsprozess (A2), Tiefere Abschreibungen und Passivzinsen (A3), Höhere Steuererträge (E1), Wegfall des einmaligen Aufwertungserfolgs aus der Spitalimmobilienübertragung (E3).
- A1 Korrekturposten für zentrale Besoldungsmassnahmen (nur Budget).
- A2 Schwankende zentral finanzierte Informatikkosten (ab 2016 insbesondere APZ 2015).
- A4 Anteile Gemeinden und Dritter an Steuererträgen.
- E2 Schwankende Provision Vermögensverwaltung (bis 2014).
- E3/A5 Schwankender Bewertungserfolg KB-Aktien inkl. Einlage in Rückstellung (nur Rechnung).
- E4 Schwankender Ertrag Verrechnungssteueranteil, NFA-Ressourcenausgleich sowie dem Anteil an der direkten Bundessteuer.
- E5 Eigenkapitalbezug (2010 – 2017).

Tabelle 4.8: Längerfristige statistische Übersicht

Baudepartement	R 11	R 12	R 13	R 14	R 15	R 16	B 17	B 18
	in Mio. Franken							
Aufwand	340,6	333,6	373,6	363,5	370,3	410,3	392,4	425,6
A1 Personalaufwand	64,4	65,2	64,6	64,7	65,3	66,9	68,6	68,8
A2 Sachaufwand	140,0	129,8	155,4	121,9	126,0	132,2	133,7	148,2
A3 Finanzaufwand	0,0	0,0	0,0	0,0	0,0	0,0	0,0	0,0
A4 Transferaufwand	54,0	52,7	56,4	61,3	58,4	57,3	81,1	90,2
A5 buchm. Aufwand	82,2	85,9	97,2	115,6	120,5	153,8	109,0	118,3
Ertrag	277,4	265,0	303,0	283,9	296,7	302,0	312,3	341,5
E1 Steuern, Abgaben	8,2	8,2	8,3	8,4	9,1	9,2	9,2	9,2
E2 Entgelte	25,1	24,3	25,1	27,4	26,1	29,6	24,5	23,6
E3 Finanzertrag	41,7	50,4	49,3	47,3	47,2	40,8	26,3	34,0
E4 Transferertrag	61,8	57,1	56,7	52,6	48,8	45,3	64,6	77,7
E5 buchm. Ertrag	140,6	125,0	163,6	148,1	165,5	177,1	187,7	197,0
Aufwandüberschuss	63,3	68,6	70,7	79,7	73,6	108,2	80,1	84,1

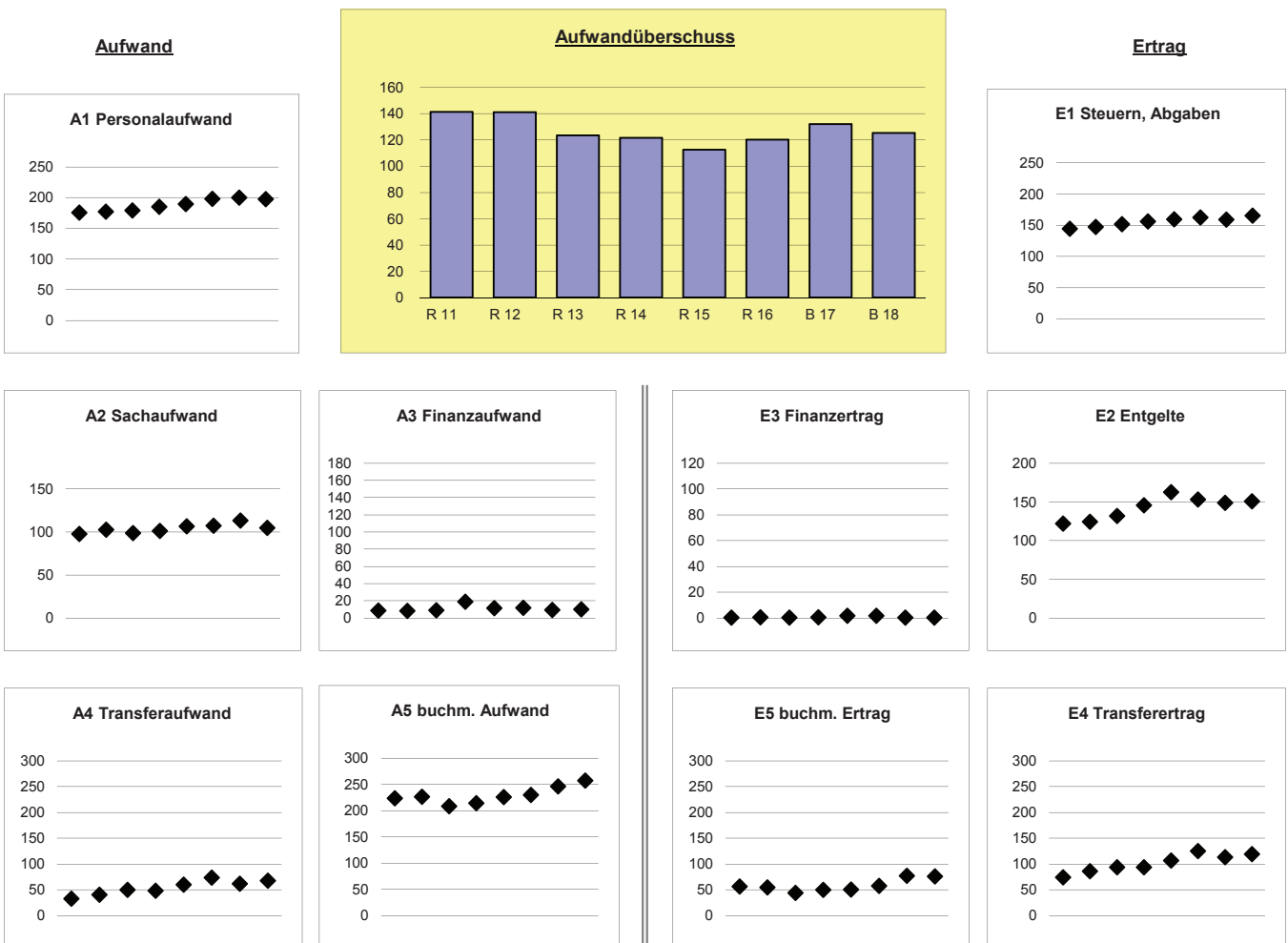


Kommentare

- 2012 Geplante Auslagerung der Energieagentur auf 1.10.2012 (A1, A4); weniger Projektierungen im Hochbau aufgrund Verschiebungen im Investitionsprogramm (A2); Erhöhung des Sonderkredits Energie 2008-12 (A4, E4); Erhöhung der Beiträge aufgrund des neuen Wasserbaugesetzes (A4, E4); Nutzungsentschädigungen und Abschreibungen auf Psychiatriebauten (A5, E3).
- 2013 Reduktion des Personalaufwands durch Ausschöpfen von Mutationsgewinnen (A1); Anstieg Projektierungskosten aufgrund zukünftiger Investitionsvolumina gemäss Investitionsprogramm (A2, E5); höhere Abschreibungen für Kantonsstrassen und Investitionsbeiträge [Forschungszentrum Hochschule für Technik Rapperswil] (A5).
- 2014 Auswirkungen des Entlastungsprogramms 2013: Rückgang der saldoneutralen Projektierungskosten (A2, E5) aufgrund verschobener Investitionsprojekte, höhere Einnahmen aus Staatsgebühren (E2). Bedingt durch den Aufbau Energiemanagement (Sparpaket II) bzw. die Erhöhung der Versicherungskassenbeiträge leichter Anstieg der Personalkosten (A1).
- 2015 Aufgrund diverser Grossprojekte im Tiefbauamt wird die Rechnung 2015 stärker belastet als 2014 (E5). Über den Strassenfonds wird der Mehraufwand saldoneutral ausgeglichen (A5). Rückgang der saldoneutralen Projektierungskosten (A2, E5) gemäss Investitionsprogramm. NEB (Netzbeschluss) nicht in Kraft getreten (E4). Der entsprechende Aufwand wird auch nicht anfallen.
- 2016 Zusätzliche Stellen für neue Vollzugsaufgaben und zunehmende bestehende Aufgaben (A1). Höhere Verrechnungen von Abschreibungen und B+R Aufwänden bei Hochbauten, sowie höhere Abschreibungen aufgrund hoher Investitionstätigkeit im Bereich Tiefbau [Umfahrung Bütschwil] (A5). Weniger Nutzungsentschädigungen infolge gesunkenem Zinsniveau (E3). Zentralisierung von Mieten [Schulen] (A2, E5) und saldoneutraler Ausgleich der Strassenbauinvestitionen über den Strassenfonds (E5).
- 2017 Höhere Aufwände für Projektierung von Hochbauprojekten sowie tiefere B+R Aufwände (A2); Änderungen im Abwicklungsmechanismus des Gebäudeprogramms (A4, E4); Zusätzliche Klärstufe bei ARA's (A4, E4); Wegfall Abschreibungen/B+R/Nutzungsentschädigung aufgrund Übertragung Spitalimmobilien (A5, E5); Tiefere Abschreibungen für Kantonsstrassen (A5, E3/5)
- 2018 Höherer baulicher Unterhalt an Kantonsstrassen, Nationalstrassen und Gewässern, sowie Mehraufwand für die Geodatenverwaltung und Erhöhung des B+R Kredits (A2); höhere Vermögenserträge durch Liegenschaften Kursgewinne (E3); höhere saldoneutrale Beiträge für Energiepolitik und höhere durchl. Bundesbeiträge für Abwasseranlagen (A4,E4); Höhere interne Verrechnungen bei Hochbauten (A5,E5).

Tabelle 4.9: Längerfristige statistische Übersicht

Sicherheits- und Justizdepartement	R 11	R 12	R 13	R 14	R 15	R 16	B 17	B 18
	in Mio. Franken							
Aufwand	539,3	555,3	546,0	568,3	594,4	621,2	631,1	638,4
A1 Personalaufwand	175,8	177,2	179,2	185,2	189,8	198,2	200,2	197,9
A2 Sachaufwand	98,0	102,7	98,9	101,4	106,6	107,6	113,6	105,1
A3 Finanzaufwand	8,7	8,5	9,2	19,1	11,7	11,9	9,5	10,0
A4 Transferaufwand	32,9	40,4	50,2	48,4	60,3	73,7	61,6	67,9
A5 buchm. Aufwand	223,8	226,5	208,5	214,2	226,0	229,9	246,2	257,5
Ertrag	398,0	414,0	422,4	446,7	481,8	501,0	499,0	513,1
E1 Steuern, Abgaben	144,7	147,7	152,0	156,2	159,6	162,9	159,1	165,6
E2 Entgelte	122,1	124,5	132,1	145,7	162,9	153,2	148,9	151,1
E3 Finanzertrag	0,4	0,7	0,5	0,5	1,7	1,8	0,4	0,4
E4 Transferertrag	74,3	86,2	93,7	94,2	107,1	125,3	113,5	119,5
E5 buchm. Ertrag	56,4	55,0	44,1	50,1	50,5	57,8	77,1	76,4
Aufwandüberschuss	141,3	141,2	123,6	121,7	112,5	120,3	132,2	125,3

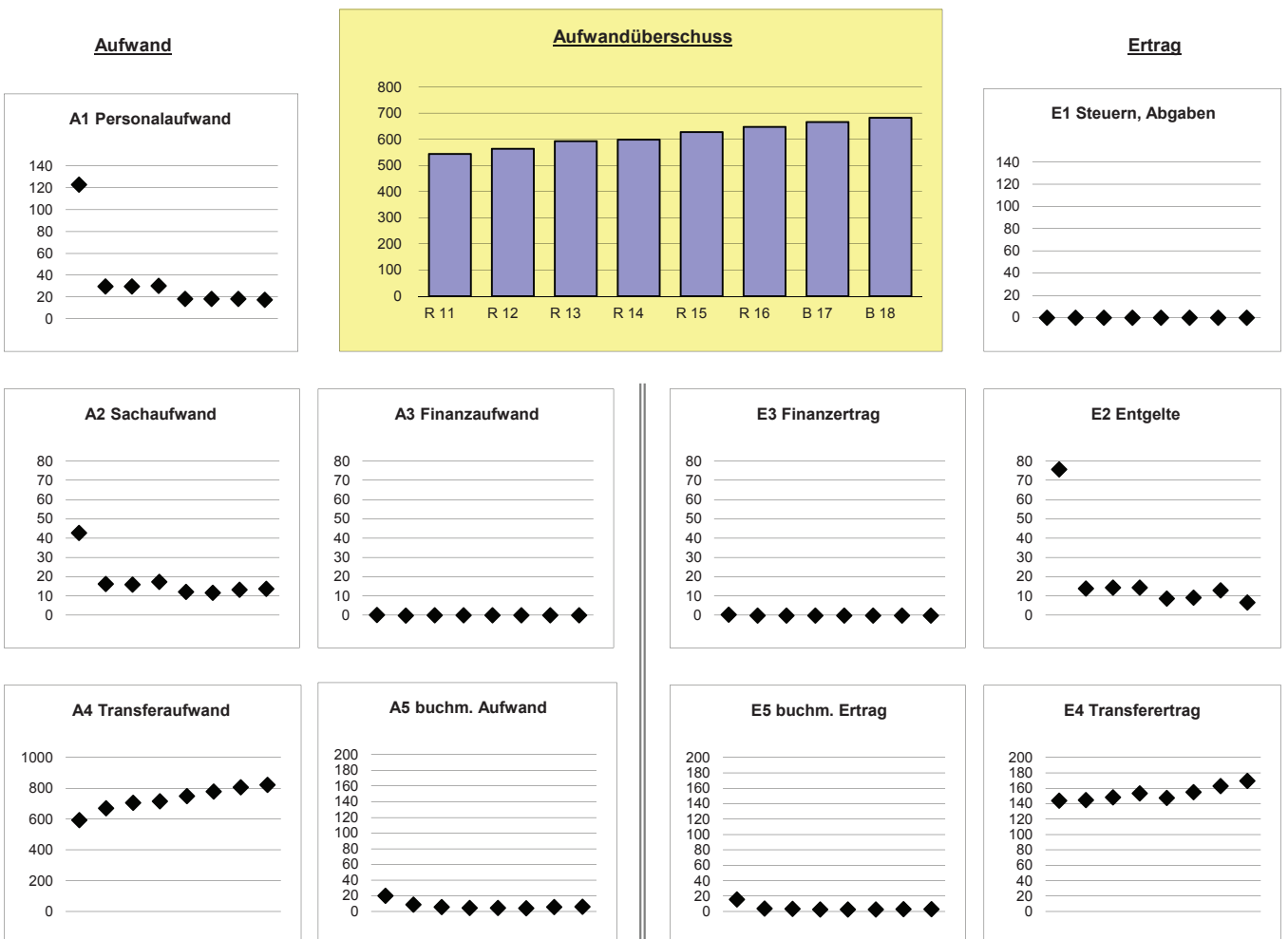


Kommentare

- 2013 Ersatzbeiträge für Schutzraumbauten: Die Beiträge sind zweckgebunden und werden den Gemeinden wieder zur Verfügung gestellt (A4, E2, E4). Der Überschuss des Strassenverkehrsamts verbleibt neu im allgemeinen Haushalt (A5, E5).
- 2014 Umsetzung Entlastungsprogramm 2013 Massnahme Nr. E52 (E2, E5) sowie Massnahme Nr. 43 des Sparpakets I (A4) bei der Kantons-polizei. Umsetzung Postulat Bericht 40.12.07 Zuständigkeiten im Bereich Asyl und Integration (A4, E4). Ausgleich des Strassenfonds (E5).
- 2015 Belastung des Strassenfonds zu Gunsten der Strassenrechnung (A5). Ausgleich des Strassenfonds (E5).
- 2016 Höhere Bundespauschalen für Flüchtlinge, Asylsuchende und vorläufig aufgenommene Personen führen zu höheren Entschädigungen an die Gemeinden (A4, E4). Belastung des Strassenfonds zu Gunsten der Strassenrechnung (A5). Ausgleich des Strassenfonds (E5).
- 2017 Asylsuchende und vorläufig aufgenommene Personen führen zu Mehraufwand (A2) sowie zu höheren Entschädigungen an die Gemein-den (A4). Höhere Bundespauschalen für Flüchtlinge (E4). Tiefere Belastung des Strassenfonds zu Gunsten der Strassenrechnung (A5). Ausgleich des Strassenfonds (E5).
- 2018 Der Rückgang bei den Asylsuchenden führt zu Minderaufwand (A2). Die Informatik-Betriebskosten für die Basisinfrastruktur werden neu via interne Verrechnung belastet (A2, A5). Weiterleitung der höheren Bundespauschalen für Flüchtlinge an die Gemeinden (A4, E4). Höhere Belastung des Strassenfonds zu Gunsten der Gemeinde- und Kantonsstrassen sowie Zunahme der verrechneten Aufwände B+R (A5).

Tabelle 4.10: Längerfristige statistische Übersicht

Gesundheits-departement	R 11	R 12	R 13	R 14	R 15	R 16	B 17	B 18
	in Mio. Franken							
Aufwand	781,1	727,2	759,9	770,0	787,4	815,2	845,2	862,2
A1 Personalaufwand	123,2	30,0	30,1	30,5	18,4	18,5	18,6	17,8
A2 Sachaufwand	42,8	16,4	16,1	17,5	12,3	11,7	13,3	13,9
A3 Finanzaufwand	0,2	0,0	0,1	0,0	0,0	0,1	0,0	0,0
A4 Transferaufwand	594,7	671,6	707,6	717,0	751,7	780,4	807,2	824,3
A5 buchm. Aufwand	20,3	9,3	6,1	4,9	5,0	4,5	6,1	6,3
Ertrag	236,6	163,3	166,7	171,1	159,9	167,6	179,4	179,9
E1 Steuern, Abgaben	0,0	0,0	0,0	0,0	0,0	0,0	0,0	0,0
E2 Entgelte	75,9	14,1	14,5	14,4	8,9	9,3	13,1	6,7
E3 Finanzertrag	0,5	0,0	0,0	0,0	0,0	0,0	0,0	0,0
E4 Transferertrag	144,3	144,9	148,4	153,6	147,9	155,2	163,1	169,9
E5 buchm. Ertrag	15,9	4,3	3,8	3,1	3,2	3,0	3,3	3,3
Aufwandüberschuss	544,5	564,0	593,2	598,8	627,4	647,6	665,7	682,3

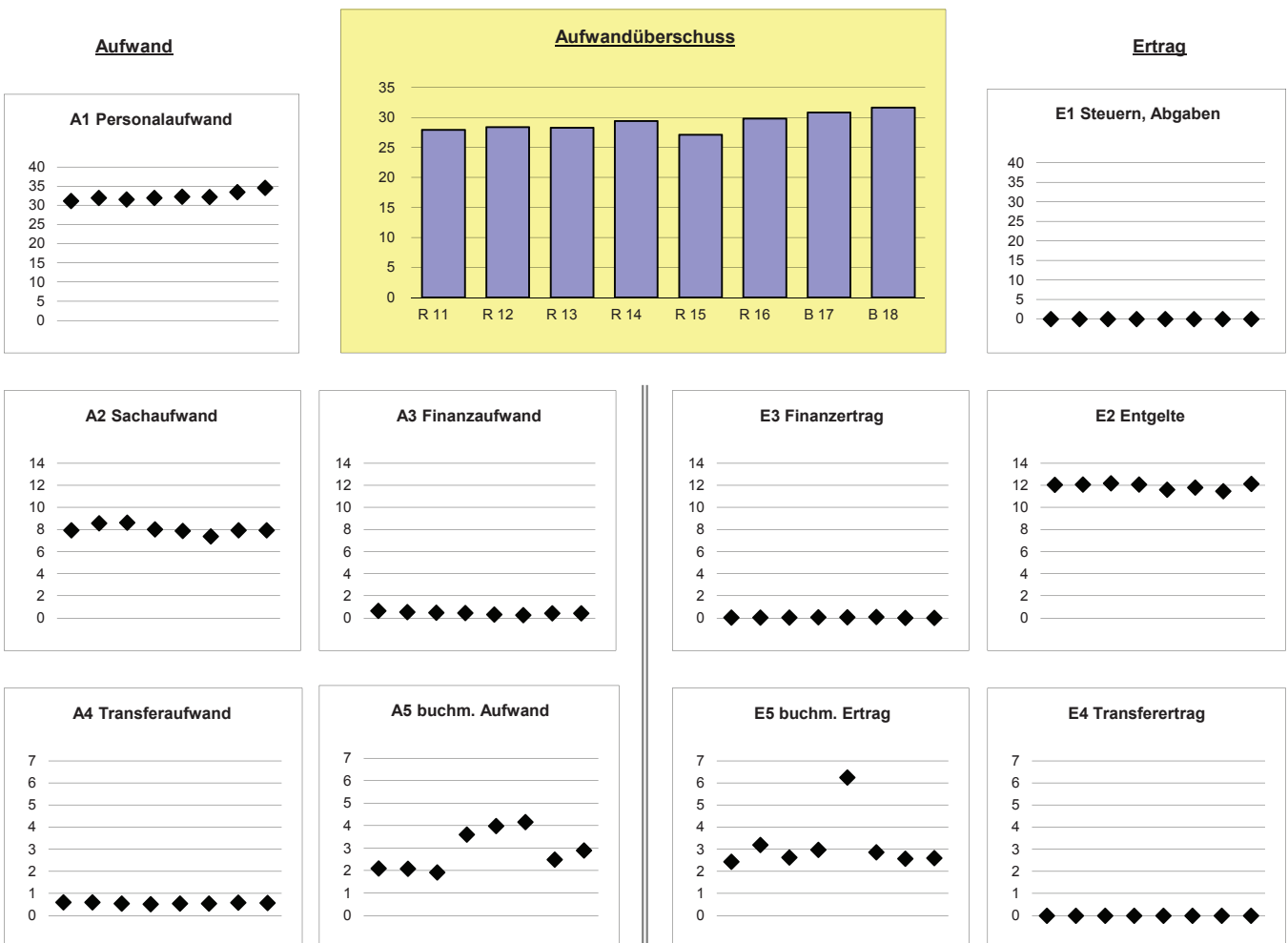


Kommentare

- 2012 Minderaufwand (A1, A2, A5), Minderertrag (E2, E5) und Mehraufwand (A4): Ab Anfang 2012 werden die beiden Psych.Kliniken, Sektoren Nord/Süd verselbständigt. Die bisher in der Staatsrechnung gemäss Bruttoprinzip geführten Aufwendungen und Erträge der Psych. Kliniken entfallen, an Stelle dessen erhalten die beiden Psychiatrie-Verbunde Staatsbeiträge. Mehraufwand für ausserkant.Hospitalisationen sowie für Beiträge an private Spitäler/Kliniken in Zusammenhang mit der ab dem Jahr 2012 geltenden neuen Spitalfinanzierung (A4).
- 2013 Mehraufwand (A4) in Zusammenhang mit der neuen Spitalfinanzierung und der darauf zurückzuführenden Kostenentwicklung im Bereich der innerkantonalen und ausserkantonalen Hospitalisation (insbesondere Erhöhung des Vergütungsanteils des Kantons von 50 auf 52 Prozent, Erhöhung des Investitionskostenzuschlags von 10 auf 11 Prozent und Zunahme der Fallzahlen).
- 2014 Mehraufwand (A4) in Zusammenhang mit der neuen Spitalfinanzierung und der darauf zurückzuführenden Kostenentwicklung im Bereich der innerkantonalen und ausserkantonalen Hospitalisation.
- 2015 Minderaufwand (A1, A2) und Minderertrag (E2, E4) mit rein buchhalterischem Hintergrund: Ab Anfang 2015 werden die Heimstätten Wil verselbständigt und als privatrechtliche Stiftung geführt. Mehraufwand (A4) in Zusammenhang mit der Entwicklung der Beiträge im Bereich der inner- und ausserkantonalen Hospitalisation sowie im Bereich der individuellen Prämienverbilligung.
- 2016 Mehraufwand (A4) für die Beiträge im Rahmen der inner- und ausserkantonalen Hospitalisation sowie für die Individuelle Prämienverbilligung (IPV). Bei der IPV stehen sind jedoch auch höhere Bundesbeiträge zu verzeichnen (E4).
- 2017 Mehraufwand (A4) für Beiträge im Rahmen der inner- und ausserkantonalen Hospitalisation sowie für die Individuelle Prämienverbilligung (IPV). Bei der IPV sind jedoch auch höhere Bundesbeiträge zu verzeichnen (E4). Darüber hinaus fällt ein ausserordentlicher Ertrag infolge teilweiser Rückerstattung des Kantonsbeitrags (für das Jahr 2012) durch das KSSG infolge einer Lösung im Tarifstreit mit der tarifsuisse an (E2).
- 2018 Mehraufwand (A4) für Beiträge im Rahmen der inner- und ausserkantonalen Hospitalisation sowie für die individuelle Prämienverbilligung (IPV). Bei der IPV sind jedoch auch höhere Bundesbeiträge zu verzeichnen (E4). Der im Budget 2017 verbuchte ausserordentliche Ertrag infolge teilweiser Rückerstattung des Kantonsbeitrags (für das Jahr 2012) durch das KSSG aufgrund einer Lösung im Tarifstreit mit der tarifsuisse entfällt im Budget 2018 wieder (E2).

Tabelle 4.11: Längerfristige statistische Übersicht

Gerichte	R 11	R 12	R 13	R 14	R 15	R 16	B 17	B 18
	in Mio. Franken							
Aufwand	42,5	43,7	43,2	44,5	45,0	44,6	44,9	46,4
A1 Personalaufwand	31,2	31,9	31,5	31,9	32,3	32,2	33,4	34,5
A2 Sachaufwand	8,0	8,6	8,6	8,0	7,9	7,4	7,9	7,9
A3 Finanzaufwand	0,7	0,5	0,5	0,5	0,3	0,3	0,4	0,4
A4 Transferaufwand	0,6	0,6	0,6	0,5	0,5	0,5	0,6	0,6
A5 buchm. Aufwand	2,1	2,1	1,9	3,6	4,0	4,2	2,5	2,9
Ertrag	14,6	15,3	14,9	15,1	17,9	14,8	14,1	14,7
E1 Steuern, Abgaben	0,0	0,0	0,0	0,0	0,0	0,0	0,0	0,0
E2 Entgelte	12,1	12,1	12,2	12,1	11,6	11,8	11,5	12,1
E3 Finanzertrag	0,0	0,0	0,0	0,1	0,1	0,1	0,0	0,0
E4 Transferertrag	0,0	0,0	0,0	0,0	0,0	0,0	0,0	0,0
E5 buchm. Ertrag	2,4	3,2	2,6	3,0	6,2	2,9	2,6	2,6
Aufwandüberschuss	27,9	28,4	28,3	29,4	27,1	29,8	30,8	31,6



Kommentare

- 2012 Höherer Personal- und Sachaufwand aufgrund Inkrafttreten (2011) neue schweizerische Prozessordnungen (A1, A2).
- 2013 Anpassung Personal- und Sachaufwand aufgrund Neuorganisation Kindes- und Erwachsenenschutzrecht KES (A1, A2).
- 2014 Kantonsrätliche Vorgabe: Kürzung Personalaufwand 1% (A1)
- 2015 Kantonsrätliche Vorgabe: Kürzung Personalaufwand 1% und E 66 (A1). Versicherungsgericht: Personelle Aufstockung aufgrund Fallbelastung im IV-Bereich (A1). Sachaufwand: Neue Kostgeldregelung Sicherheitshaft (A2).
- 2016 Wegfall Kürzung Personalaufwand 1% (A1).
- 2017 Anpassung Personalaufwand: Zivil- und Strafrechtspflege: Umsetzung Ausschaffungsinitiative. Verwaltungsrechtspflege: Kantonsrätliche Vorlage Verwaltungsjustizreform (A1).
- 2018 Anpassung Personalaufwand: Zivil- und Strafrechtspflege: Zweite Tranche Umsetzung Ausschaffungsinitiative. Verwaltungsrechtspflege: Umsetzung Verwaltungsjustizreform. (A1).